

Vsebina Letnega poročila DARS, d.d. za leto 2002

PISMO PREDSEDNIKA UPRAVE	4
KLJUČNI POSLOVNI PODATKI	5
1. DEL: POSLOVNO POROČILO	6
Splošni podatki o družbi	6
Poslanstvo in strateški cilji	9
Pomembni poslovni dogodki	10
Značilnosti gospodarskega okolja	10
Finančno poslovanje in upravljanje s finančnimi tveganji	11
OPIS POSLOVNIH AKTIVNOSTI	12
I. GRADITEV AVTOCEST	12
1. Viri sredstev za graditev avtocest	13
1.1. Namenska sredstva v letu 2002	13
1.2. Del cestnine in povračil za financiranje graditve avtocest v letu 2002	14
1.3. Tuja posojila	14
1.4. Domača finančna posojila	14
1.5. Drugi viri - sofinanciranje	14
2. Poraba sredstev za graditev avtocest	15
2.1. Fakturirana realizacija	15
2.2. Zadržana sredstva	15
2.3. Dani avansi	15
2.4. Stroški financiranja	15
2.5. Dokončanja del na avtocestah zgrajenih po letu 1994	17
2.6. Zaključna dela na avtocestah, zgrajenih pred letom 1994	17
2.7. Nove investicije po namenih	18
2.8. Priprava projektne dokumentacije	18
2.9. Strokovna dela inženirja	18
2.10. Graditev državnih cest v okviru avtocestnega programa	18
2.11. Program ukrepov na železnicah v okviru avtocestnega programa	18
3. Dokončanje avtocestnih odsekov v letu 2002	19
II. UPRAVLJANJE IN VZDRŽEVANJE	20
1. Prilivi	21
2. Razporeditev prilivov	21
3. Pregled dejanske porabe prilivov od cestnin in povračil po namenih v letu 2002	22
3.1. Obveznosti iz investicij	22
3.2. Dejavnost DARS	23
3.3. Poslovni izid družbe DARS, d.d. in predlog za delitev dobička	25

III. UPRAVLJANJE S ČLOVEŠKIMI VIRI IN ZAPOSLENI	26
1. Starostna in izobrazbena struktura zaposlenih	27
2. Izobraževanje	27
3. Varnost in zdravje pri delu ter požarna varnost	27
IV. KAKOVOST	28
V. INFORMATIKA	30
VI. SKRIB ZA OKOLJE	32
PRIČAKOVANI RAZVOJ DRUŽBE	34
2. DEL: RAČUNOVODSKO POROČILO	38
Uvod	39
1. Računovodske usmeritve	40
2. Oblike računovodskega poročanja	40
2.1. Bilanca stanja javnega podjetja na dan 31.12.2002	41
2.2. Izkaz poslovnega izida družbe DARS, d.d. za obdobje od 1.1. do 31.12.2002	42
2.3. Izkaz finančnega izida za obdobje od 1.1. do 31.12.2002	43
2.4. Izkaz gibanja kapitala za obdobje od 1.1 do 31.12.2002	44
2.5. Dodatek k izkazu gibanja kapitala - izkaz bilančnega dobička za leto 2002	44
2.6. Izvajanje priporočil revizorja	44
3. Metode vrednotenja in dodatna razkritja postavk v bilanci stanja in izkazu poslovnega izida	45
3.1. Metode vrednotenja in dodatna razkritja postavk v podbilanci stanja sredstev v upravljanju - lastnina Republike Slovenije	45
3.1.1. Opredmetena osnovna sredstva v upravljanju	46
3.1.2. Dolgoročne finančne naložbe	50
3.1.3. Kratkoročne poslovne terjatve	50
3.1.4. Kratkoročne finančne naložbe do drugih	50
3.1.5. Dobroimetja pri bankah, čeki in gotovina	50
3.1.6. Terjatve iz naslova uporabe sredstev v upravljanju za financiranje sredstev v lasti javnega podjetja	50
3.1.7. Zunajbilančna evidenca	50
3.1.8. Dolgoročne finančne obveznosti za bančna posojila za nabavo opredmetenih osnovnih sredstev v upravljanju	51
3.1.9. Dolgoročne poslovne obveznosti za sredstva, dobljena v upravljanje od države	51
3.1.10. Dolgoročne poslovne obveznosti za sredstva, dobljena v upravljanje od občine	52
3.1.11. Dolgoročne poslovne obveznosti za sredstva, dobljena v upravljanje od drugih	52
3.1.12. Kratkoročne finančne obveznosti za bančna posojila za nabavo opredmetenih osnovnih sredstev v upravljanju	52
3.1.13. Kratkoročne poslovne obveznosti na podlagi predujmov	52
3.1.14. Kratkoročne poslovne obveznosti do dobaviteljev	52

3.1.15. Pasivne časovne razmejitve	53
3.2. Metode vrednotenja in dodatna razkritja postavk v podbilanci stanja sredstev DARS d.d.	54
3.2.1. Neopredmetena dolgoročna sredstva	55
3.2.2. Opredmetena osnovna sredstva	55
3.2.3. Kratkoročne poslovne terjatve	55
3.2.4. Kratkoročne finančne naložbe do drugih	55
3.2.5. Dobroimetja pri bankah, čeki in gotovina	55
3.2.6. Aktivne časovne razmejitve	55
3.2.7. Zunajbilančna evidenca	55
3.2.8. Kapital	55
3.2.9. Kratkoročne poslovne obveznosti	56
3.2.10. Pasivne časovne razmejitve	56
3.2.11. Obveznosti iz naslova uporabe sredstev v upravljanju za financiranje sredstev javnega podjetja	56
3.3. Dodatna razkritja postavk v poslovnem izidu DARS, d.d.	56
3.3.1. Prihodki DARS, d.d.	57
3.3.2. Finančni prihodki iz kratkoročnih terjatev	57
3.3.3. Izredni prihodki	57
3.3.4. Stroški in poslovni odhodki	57
3.3.5. Stroški dela	58
4. Razdelitev čistega poslovnega izida obračunskega obdobja	58
5. Zaključek	58
Poročilo ravizorja	60
PRILOGA 1: Prikaz opravljenih del v letih od 1994 do 2002 (v SIT)	62
PRILOGA 2: Prikaz opravljenih del v letih od 1994 do 2002 (v EUR)	66
PRILOGA 3: Prikaz strukture realizacije v letu 2002	70
PRILOGA 4: Viri sredstev za financiranje gradnje avtocest v letih od 1994 do 2002	72

Pismo predsednika uprave

Tudi v prihodnjih letih bo prva in najpomembnejša naloga DARS, d.d. dokončati avtocestni program v času, ki ga bo predvidel novi rebalans v odvisnosti od razpoložljive višine namenskih sredstev in predvidenih kreditov v bodoče, pri čemer bodo morale biti upoštevane realne kreditne sposobnosti DARS, d.d. V celotnem postopku izvajanja programa si bo DARS, d.d. še bolj prizadeval za racionalne in cenovno ugodne projektne rešitve z upoštevanjem pogojev, ki jih pri tem postavljata prostorska in okolje varstvena zakonodaja.

Z izgradnjo avtocestnega programa se povečuje skupna vsota najetih kreditov in obveznosti njihovega odplačevanja tako na letni, kot na skupni ravni. Prav tako se vsako leto podaljšuje že zgrajeno avtocestno omrežje, ki ga je potrebno upravljati in vzdrževati. Za to bodo za te namene potrebna vsako leto večja finančna sredstva, ki pa bodo morala biti zagotovljena iz pobrane cestnine in drugih prilivov pri upravljanju avtocest. V naslednjih letih bo moral DARS, d.d. zagotavljati čim višje letne vsote pobrane cestnine in drugih prilivov ob zagotavljanju optimalnega vzdrževanja in upravljanja avtocest ter zagotavljanju tekočega prometa na naših avtocestah. Zato je načrtovanje, razvijanje in transfer obstoječih in predvidenih tehnologij za elektronsko pobiranje cestnine, ki jih v ta namen predvideva predlog direktive Evropske unije, v naslednjih letih prednostna strateška usmeritev DARS, d.d. Nujno bo tudi zagotavljanje interoperabilnosti našega elektronskega sistema pobiranja cestnine, v prvi fazi s sistemi sosednjih držav, v drugi fazi pa tudi z državami EU in širše. V bližnji bodočnosti bo večjo prepustnost cestninskih postaj mogoče doseči z izpopolnjevanjem in razširitvijo sedanjega sistema ABC (razširitev na vse kategorije vozil, povečanje števila uporabnikov).

Z izgradnjo avtocestnega sistema in z naraščanjem prometa se kaže vedno večja potreba po uvedbi sistema informiranja in usmerjanja prometa. V naslednjih letih bo potrebno načrtovati in izvesti celovit sistem informiranja in usmerjanja prometa na slovenskih avtocestah s pomočjo spremenljive obvestilne signalizacije, povezan s tistimi sosednjimi državami, od koder prihaja največji sezonski promet (npr. Avstrijo).

V naslednjih letih se bo s postopnim ugašanjem velikega investicijskega ciklusa dejavnost DARS, d.d. vedno bolj premikala v polje upravljanja in vzdrževanja. Upravljanje in vzdrževanje dragega in tehnološko izredno zahtevnega avtocestnega sistema in odplačevanje kreditov približno do leta 2025 ali pa še dalj, bo postopoma postajala glavna naloga DARS, d.d.. Ta si mora do takrat pridobiti izkušnje in znanje poslovanja v obliki prave gospodarske družbe. Njegova preobrazba iz sedanje oblike javnega podjetja v obliki delniške družbe v gospodarsko družbo je zato potrebna že sedaj. Z načrtovanim statusnim preoblikovanjem bo dana strokovna možnost za realizacijo jasne politične opredelitve, da se začne postopek združevanja javnega in zasebnega kapitala s ciljem boljšega zadovoljevanja javnih interesov in hkrati doseganjem boljših gospodarskih rezultatov na področju gradnje in upravljanja z avtocestnim sistemom v Republiki Sloveniji. S tem bo dana možnost za organiziranje dodatnih podjetniških dejavnosti, ki bodo omogočile povečati prihodek DARS, d.d. Nove dejavnosti bo potrebno organizirati na področju upravljanja in vzdrževanja, ki bodo lahko, ko bodo polno zaživele in pod pogojem, da bodo uspešne, v določeni meri povečale vire na področju upravljanja in vzdrževanja.

mag. Janez Božič

predsednik

Ključni poslovni podatki

	2002	2001
Osnovni kapital	51 mio SIT	51 mio SIT
Kapital skupaj na dan 31.12.	847 mio SIT	807 mio SIT
Lastniška struktura	100 % lastnik je Republika Slovenija	100 % lastnik je Republika Slovenija
Vrednost sredstev na dan 31.12.	775.971 mio SIT	724.627 mio SIT
Čisti poslovni izid leta	40 mio SIT	35 mio SIT
Fakturirana realizacija graditve avtocest	68.979 mio SIT	53.188 mio SIT
Prilivi iz cestnine	24.052 mio SIT	20.783 mio SIT
Fakturirana realizacija dejavnosti DARS (stroški poslovanja, razvojne naloge, redno vzdrževanje, pobiranje cestnine in drugi stroški)	8.292 mio SIT	7.393 mio SIT
Št. km avtocest, predanih prometu	22,3 km	18,8 km
Štev. km cest v vzdrževanju in upravljanju (avtoceste, hitre ceste in priključki) konec leta	465,423 km	445,663 km
Število zaposlenih konec leta	78	71

Poslovno poročilo

Splošni podatki o družbi

Poslanstvo in strateški cilji

Pomembni poslovni dogodki

Značilnosti gospodarskega okolja

Finančno poslovanje in upravljanje s finančnimi tveganji



Letno poročilo 2002 LBI

Splošni podatki o družbi

Predstavitev družbe

DARS, d.d. Družba za avtoceste v Republiki Sloveniji je javno podjetje v obliki delniške družbe, ustanovljeno na podlagi Zakona o družbi za avtoceste v Republiki Sloveniji (Uradni list RS št. 57/93). Svoje naloge izvaja na sedežu v Celju, ulica XIV. divizije 4 in v izpostavi v Ljubljani, Dunajska 7. Družba DARS, d.d. nima podružnic niti v Sloveniji, niti v tujini.

Edini ustanovitelj in delničar družbe je Republika Slovenija, ki jo zastopa Vlada Republike Slovenije.

Temeljni dokument pri gradnji avtocest v Republiki Sloveniji je Nacionalni program izgradnje avtocest, ki ga je sprejel Državni zbor Republike Slovenije (Uradni list št. 13/96 in 41/98) z namenom zagotoviti ustrezne notranje povezave države, izboljšati prometno varnost, zagotoviti povezave s širšim evropskim prostorom, spodbuditi gospodarski razvoj, zagotoviti in povečati neposredne ekonomske učinke, zmanjšati negativne prometne vplive na okolje, omogočiti širše gospodarske, socialne in turistične koristi ter ohranjati že zgrajeno avtocestno omrežje.

Nacionalni program izgradnje avtocest v Republiki Sloveniji opredeljuje okvir delovanja družbe in poleg DARS, d.d. zavezuje tudi številne druge udeležence, predvsem državne organe in institucije. Vpetost DARS, d.d. v ta sistem pogojuje organiziranost poslovanja družbe, ki je usmerjeno v uspešno in učinkovito opravljanje svoje vloge v zahtevnem sistemu umeščanja tras avtocest v prostor, njihove izgradnje, vzdrževanja in upravljanja ter zagotavljanje varne vožnje uporabnikom avtocest.

Dejavnost družbe

Družba opravlja finančni inženiring, pripravlja, organizira in vodi gradnjo in vzdrževanje omrežja avtocest ter upravlja avtoceste v Republiki Sloveniji, skladno z odločitvami Državnega zbora Republike Slovenije.

Na področju graditve avtocest družba DARS, d.d. organizira in vodi:

- predhodna dela,
- pripravo investicijske in projektne dokumentacije,
- odkupe zemljišč in nepremičnin,
- gradnjo novih avtocest,
- zaključna dela na že zgrajenih avtocestah ter
- gradnjo oz. rekonstrukcijo glavnih in regionalnih cest, ki začasno prevzemajo naloge še nezgrajenega avtocestnega omrežja.

Na področju vzdrževanja in upravljanja družba organizira in vodi:

- redno vzdrževanje,
- obnavljanje vozišč, objektov in opreme,
- naložbe v osnovna sredstva obstoječih avtocest in
- pobiranje cestnine in povračil za spremljajoče dejavnosti ob avtocestah.

Za navedene dejavnosti se zagotavljajo naslednji viri:

- namenska sredstva, določena z Zakonom o zagotovitvi namenskih sredstev za graditev državnih cest, določenih v nacionalnem programu izgradnje avtocest v Republiki Sloveniji (Uradni list RS št. 57/98 in 18/2002),
- cestnina in prilivi iz povračil za spremljajoče dejavnosti ob avtocestah,
- krediti in
- drugi viri.

Pri financiranju graditve in vzdrževanja avtocest DARS, d.d.:

- v sodelovanju z Ministrstvom za finance vodi razgovore s tujimi in domačimi finančnimi institucijami, o najetju potrebnih posojil za realizacijo izgradnje avtocestnih odsekov,
- sodeluje z Ministrstvom za finance v postopkih za pridobivanje potrebnih garancij Republike Slovenije za tuja in domača posojila, ki jih DARS, d.d. potrebuje za sofinanciranje graditve avtocestnih odsekov,
- zagotavlja pravočasno in redno plačilo obveznosti iz že najetih posojil za nove avtocestne odseke,
- tujim posojilodajalcem (EBRD in EIB), v okviru že podpisanih posojilnih pogodb, dostavlja vse podatke in poročila o realizaciji avtocestnega programa, ki jim jih je v skladu s temi pogodbami dolžna pripravljati,
- v okviru zakonskih možnosti zagotavlja ohranjanje realne vrednosti likvidnostnih viškov cestnin.

V letu 2002 je družba izvajala svoje naloge v skladu z Letnim planom razvoja in vzdrževanja avtocest (Uradni list RS št. 36/2002) in Finančnim načrtom DARS, d.d. za leto 2002, ki ga je potrdila Vlada Republike Slovenije dne 25.7.2002.

V gradnji je bilo 105,3 km avtocest in hitrih cest, od katerih je bilo 22,3 km v letu 2002 predanih prometu. Zaključna dela so se izvajala na 209 km že zgrajenih avtocest in hitrih cest.

Ob zaključku poslovnega leta 2002 je družba DARS, d.d. upravljala in vzdrževala 465 km avtocest, hitrih cest in priključkov nanje.

Poleg vseh navedenih nalog je družba DARS, d.d. v letu 2002:

- pripravljala poročila in podatke za Skupščino DARS, d.d. (Vlado Republike Slovenije) in Nadzorni svet DARS, d.d.,
- pripravljala poročila in podatke za strokovna delovna telesa Skupščine DARS, d.d., predvsem za projektni svet,
- sodelovala z Ministrstvom za promet, Ministrstvom za okolje, prostor in energijo, Ministrstvom za finance in drugimi ministrstvi pri nalogah, ki jih ta ministrstva kot upravni organi izvajajo pri gradnji avtocest,
- sodelovala z lokalnimi skupnostmi, preko katerih potekajo trase novih avtocest in

→ pripravljala strokovne podlage za nov rebalans nacionalnega programa izgradnje avtocest v Republiki Sloveniji.

Organiziranost družbe

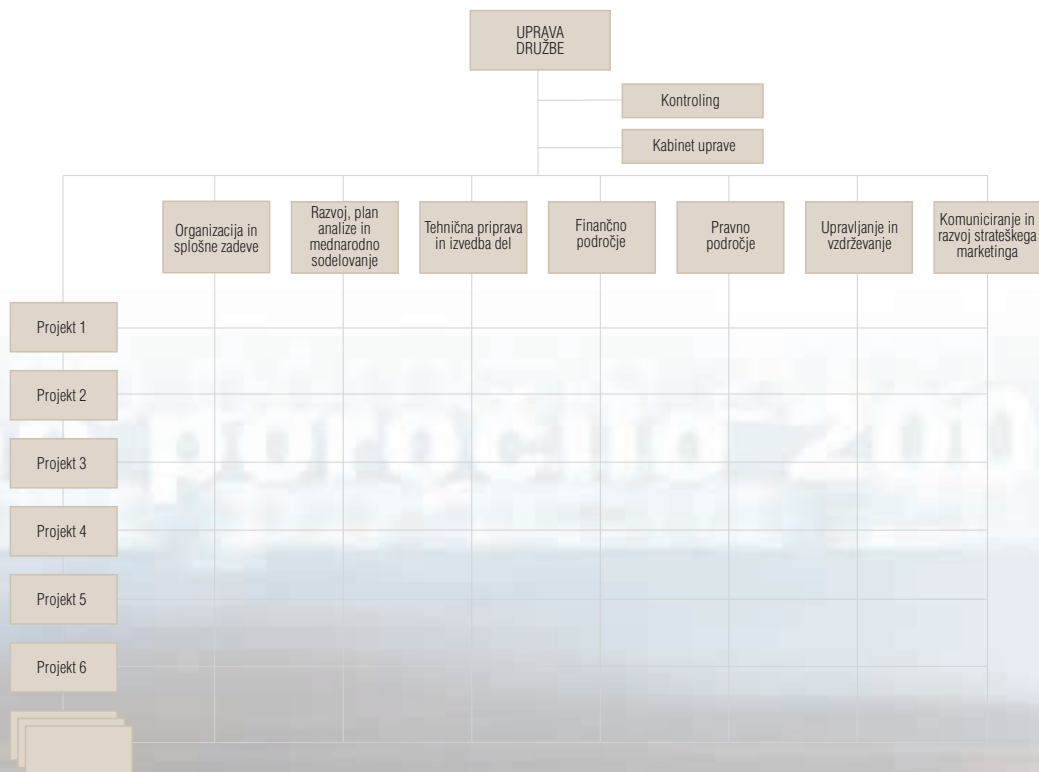
Za opravljanje svoje dejavnosti je družba matrično - projektno organizirana. Ob upravi s kabinetom je oblikovano sedem delovnih področij.

Organiziranost družbe prikazuje naslednji organigram:

Organi vodenja in upravljanja

Organi DARS, d.d. so skupščina, nadzorni svet in uprava.

Skupščino DARS, d.d. predstavlja Vlada Republike Slovenije, saj je družba v 100 % lasti Republike Slovenije.



Organigram - shema delovnih področij DARS, d.d.

Nadzorni svet DARS, d.d. sestavlja 11 članov.

Državi zbor je imenoval šest članov, in sicer:

- Mateja Duhovnik, namestnica predsednika;
- Janez Erjavec, član;
- Zvonko Ivanušič, član;
- Viktor Seidl, član;
- Franc Slak, član;
- Zdravko Slak, član.

Pet članov je imenovala Vlada Republika Slovenije, in sicer:

- Peter Tevž, predsednik;
- Rudi Gabrovec, član;
- Jadran Bajec, član;
- mag. Igor Zajec, član in
- Damjan Mihevc, član.

Upravo je imenovala Vlada Republike Slovenije in jo sestavljajo:

- mag. Janez Božič, predsednik;
- Jože Zimšek, namestnik predsednika in
- mag. Stanko Debeljak, član.

- celovito obvladovanje vitalnih poslovnih funkcij znotraj družbe in vključitev dejavnost pobiranja cestnine in vzdrževanja v DARS, d.d.
- zasnova razvoja in trženja celovite ponudbe storitev uporabnikom
- preoblikovanje v dobičkonosno gospodarsko družbo
- identifikacija in realizacija priložnosti kapitalskih in drugih oblik poslovnih povezav
- razvoj in motiviranje kadrov

Politika kakovosti

Vodstvo in vsi zaposleni v družbi s strokovnim in odgovornim opravljanjem svojega dela zagotavljamo izpolnjevanje zahtev in pričakovanj lastnika družbe in uporabnikov naših storitev.

Naš cilj je ponuditi vsem uporabnikom naših storitev kakovostno in celovito storitev. Ta cilj dosegamo:

- s sprejemanjem odgovornih odločitev,
- z vzpostavljanjem ustreznih pogojev in odnosov znotraj in izven družbe,
- s skrbnim izbiranjem usposobljenih partnerjev,
- z doslednim spoštovanjem zakonodaje in razvojnih usmeritev,
- s podpiranjem razvoja stroke in pridobivanjem novih znanj ter
- z zavezanostjo varovanju okolja in prijaznosti do soljudi.

Poslanstvo in strateški cilji

Poslanstvo

Organiziranje in vodenje izgradnje in vzdrževanja omrežja sodobnih cest ter upravljanja z njimi z namenom varno, udobno in hitro povezati Slovenijo in jo odpreti v evropski prostor.

Vizija

Postati vodilna, poslovno odprta in tržno uspešna gospodarska družba s celostno ponudbo storitev na sodobnih infrastrukturnih omrežjih tako na domačih kot tujih trgih.

Strateški cilji

- zagotovitev kakovostnih rešitev za uresničitev nacionalnega programa izgradnje avtocest
- vključitev privatnega sektorja v poslovanje DARS, d.d.

Pomembni poslovni dogodki

Pomembni poslovni dogodki v letu 2002

DARS, d.d. je v letu 2002 posloval v okviru povečanega obsega del na področju investicij ter na področju upravljanja in vzdrževanja avtocest. Realizacija investicij v nove avtoceste je bila v primerjavi z letom 2001 večja za 29,7 %.

Leto 2002 so zaznamovali naslednji pomembnejši dogodki:

- predaja prometu odseka štiripasovne avtoceste Vransko - Trojane, dolžine 8,6 km;
- predaja prometu odseka štiripasovne avtoceste Krtina - Lukovica (CP Kompolje), dolžine 6,1 km;
- predaja prometu odseka štiripasovne avtoceste Vučja vas - Beltinci od priključka Murska Sobota do priključka Lipovci, 1. etapa dolžine 4,2 km ter južna zbirna cesta dolžine 1,2 km in obkanalska cesta dolžine 2,2 km;
- sklenjenih je bilo 20 večjih pogodb za gradnjo avtocest v skupni vrednosti 103,6 milijard tolarjev in pogodba za izvajanje zunanje kontrole kakovosti v vrednosti 171,4 milijonov tolarjev.
- Na področju priprave projektne, prostorske in druge dokumentacije je bilo v letu 2002 doseženo:
 - na Vladi RS so bile potrjene najustreznejše variante za tri avtocestne odseke (Lenart - Spodnja Senarska, Lendava - Pince, Korenitka - Pluska),
 - izdelanih je bilo sedem idejnih projektov za avtocestne odseke (Maribor - Lenart, Lenart - Spodnja Senarska, priključek Ljubečna, navezava na Luko Koper, Peračica - Podtabor, Šentvid - Koseze, Smednik - Krška vas),
 - Vlada Republike Slovenije je sprejela štiri uredbe o lokacijskih načrtih (Maribor - Lenart, Šentvid - Koseze, bencinski servis Cikava na odseku Šmarje Sap - Višnja gora, Smednik - Krška vas).
- Podpisana je bila posojilna pogodba med DARS, d.d. in KfW III v višini 50 mio EUR in z EIB za kredit v višini 120 mio EUR.

Pomembni poslovni dogodki po zaključku poslovnega leta

- V začetku leta 2003 letu je bil predan prometu priključek Razdrto na avtocesti Ljubljana - Klanec s prvo popolnoma avtomatsko cestninsko postajo, kot pilotski projekt samo elektronskega načina pobiranja cestnine;

- Za odseka Hrastje - Lešnica in Črničev - Podtabor je Vlada Republike Slovenije v začetku leta 2003 sprejela Uredbi o lokacijskem načrtu.

Značilnosti gospodarskega okolja

V preteklem poslovnem letu 2002 so javno podjetje DARS, d.d. zaznamovale nekatere značilnosti, ki so tipične tudi v drugih gospodarskih okoljih. Posebno značilnost v programu razvoja in upravljanja družbe DAR d.d. določa že sam tip gospodarske družbe, to je javno podjetje v obliki delniške družbe, ki mora upoštevati na eni strani splošna gospodarska gibanja, zlasti v gradbeništvu, na drugi strani pa njen razvoj določajo tudi pravila uravnoteženega proračunskega financiranja v Sloveniji.

S proračunom za leto 2002, ki ga je sprejel Državni zbor dne 17.12.2001, so bila skladno z Zakonom o zagotovitvi namenskih sredstev za graditev državnih cest, določenih v Nacionalnem programu izgradnje avtocest v Republiki Sloveniji, zagotovljena v letu 2002 sredstva v višini 33.500.000.000 SIT. Namen porabe proračunskih sredstev omogoča družbi, da bolj ali manj enakomerno po dvanajstih koristi ta sredstva, s katerimi v kombinaciji z drugimi finančnimi viri financira graditev avtocest.

Z rebalansom proračuna Republike Slovenije za leto 2002, ki je bil sprejet 19.7.2002, sredstva za graditev avtocest niso bila spremenjena, kar je družbi omogočilo nemoteno nadaljevanje izvajanja aktivnosti, predvidenih za leto 2002.

V letu 2002 so se zgodile spremembe nekaterih pomembnih zakonskih predpisov (Zakon o gospodarskih družbah, Slovenski računovodski standardi) in tudi sprememba Zakona o zagotovitvi namenskih sredstev za graditev državnih cest, določenih v NPIAC v RS, ki je bila sprejeta 28.2.2002. Sprememba tega zakona je nanovo določila sistem namenskega zagotavljanja sredstev, kakor tudi nov način evidentiranja porabe teh sredstev, kar pa ni bistveno vplivalo na likvidnost družbe.

Finančno poslovanje in upravljanje s finančnimi tveganji

Obseg finančnega poslovanja v letu 2002 je presegal 68,9 milijard SIT. Finančne transakcije so potekale z dvajsetimi bankami v Sloveniji in s petimi tujimi bankami.

Skladno z Zakonom o plačilnem prometu je družba DARS, d.d. v mesecu maju 2002 prenesla plačilni promet iz APP na različne poslovne banke. Tako ima družba 4 transakcijske račune, in sicer pri Banki Celje (matični TRR), A banki in NLB. Razporeditev TRR je odvisna od vrste poslovanja in ustrezne strukture plačilnega prometa z dobavitelji in izvajalci ter kupci naših storitev. Podatki, ki jih v nadaljevanju prikazujemo, se namreč nanašajo na javno podjetje DARS, d.d. Družba je poslovala s 600 dobavitelji oz. izvajalci in z njimi realizirala 52 milijard SIT.

Iz bilance stanja je po revidiranih podatkih mogoče ugotoviti, da družba izkazuje po stanju na dan 31.12.2002 846,886 mio SIT vrednosti kapitala, ki ga je po preračunani metodi povečala v letu 2002, za 4,9 % v primerjavi z enakim obdobjem predhodnega leta. Družba izkazuje za končano poslovno leto 18.869.814,32 SIT bilančnega dobička.

Iz primerljive analize finančnega toka je bilo povečano stanje sredstev in njihovih ustreznikov v letu 2002, za 64 % višje, kot v enakem obdobju predhodnega leta.

Za nabavo opredmetenih osnovnih sredstev je družba v letu 2002 koristila 5.301.252.568 SIT dolgoročnih finančnih kreditov pri domačih bankah, kar je 77 % več od planiranih. Povečanje domačih kreditnih virov je narekovala predvsem pospešena dinamika gradnje AC.

Pri tujih kreditodajalcih se je koriščenje zmanjšalo za 7,7 % glede na planiran obseg, to slednje je povzročilo predvsem povišanje srednjega tečaja EUR in nestabilno gibanje tečaja USD, kljub temu pa je bilo teh virov angažiranih v znesku 22.233.934.257 SIT.

Struktura kratkoročnih obveznosti do domačih in tujih kreditodajalcev, ki so bile v letu 2002 plačane v višini 8.566.580.623 SIT, od tega za odplačilo glavnice 2.331.798.290 SIT in za plačilo pripadajočih obresti 6.234.782.333 SIT ustreza načrtu stroškov financiranja.

Zaradi predvidene dinamike gradnje avtocest po Nacionalnem programu izgradnje avtocest je družba v letu 2002 podpisala nove kreditne pogodbe s tujimi bankami v vrednosti 170 mio EUR.

Podatki iz poslovnega poročila in dodatna razkritja kažejo, da v letu 2002 ni bilo posebnih kreditnih tveganj razen tistih, ki smo jih že omenili in ki povečujejo tveganja zaradi rasti tečaja EUR in USD pri odplačilu tujih virov.

Praviloma je družba likvidnostno tveganje pri odplačilu tujih obveznosti uravnavala s primernim deležem pobrane cestnine, ki je bil namenjen v finančnem načrtu za odplačilo glavnice in drugih stroškov financiranja gradnje.

Pri uravnavanju likvidnosti je družba na eni strani omejena s predpisi, ki urejajo proračunsko financiranje in Zakonom o finančnem poslovanju podjetij, hkrati pa mora izpolnjevati obveznosti, ki so sprejete po mednarodnih kreditnih pogodbah.

Kratkoročne depozite je družba nalagala v poslovne banke, članice Konzorcija bank, ki so se gibali v sorazmerju s potrebami in dinamiko gradnje AC.

Neto plačilni promet s tujino je v letu 2002 znašal 5.247.590,87 SIT, od tega na prilivih 207.396.741,70 SIT in na odlivih 202.149.150,83 SIT.

Opis poslovnih aktivnosti

Graditev avtocest

Viri sredstev za graditev avtocest

Poraba sredstev za graditev avtocest

Dokončanje avtocestnih odsekov v letu 2002



1. Viri sredstev za graditev avtocest

Za graditev posameznih avtocestnih odsekov v okviru uresničevanja Nacionalnega programa izgradnje avtocest v Republiki Sloveniji je bilo v letu 2002 zagotovljenih 64.016 mio SIT.

V spodnji preglednici so prikazani viri sredstev, s katerimi je DARS, d.d. financiral graditev v letu 2002.

vir sredstev	planirano (v SIT)	realizirano (v SIT)	odstotek realizacije	strukturni delež
1. Namenska sredstva	33.500.000.000	33.500.000.000	100	52
2. Del cestnine za financiranje graditve avtocest	2.448.989.000	2.448.989.000	100	4
3. Posojila mednarodnih finančnih institucij:				
- EIB II (Evropska investicijska banka)	12.622.441.000	10.563.693.020	84	16
- EIB III (Evropska investicijska banka)	6.489.563.000	5.447.459.444	84	9
- EIB IV (Evropska investicijska banka)	4.265.822.000	5.779.301.513	135	9
- Autovie Venete S.p.A -AUV	702.332.000	443.480.280	63	1
Tuja finančna posojila:				
- Tuj finančni kredit - KfW III	2.268.095.000	0	0	--
4. Domači finančni krediti:				
- Konzorcij bank (KB VI)	3.000.000.000	5.301.252.568	177	8
5. Drugi viri - sofinanciranje, drugo	669.000.000	531.436.573	79	1
Skupaj:	65.966.242.000	64.015.612.398	97	100

1.1. Namenska sredstva v letu 2002

Osnovni vir sredstev za financiranje izgradnje posameznih avtocestnih odsekov so namenska sredstva, ki se skladno z zakonom o zagotovitvi namenskih sredstev za graditev državnih cest, določenih v nacionalnem programu izgradnje avtocest v Republiki Sloveniji (Uradni list RS, št. 18/02), namensko zagotavljajo v proračunu Republike Slovenije.

Na podlagi sprejetega proračuna Republike Slovenije za leto 2002 (Uradni list RS, št. 103/01) in zakona o izvrševanju proračuna Republike Slovenije za leto 2002 in 2003 (Uradni list RS, št. 103/01) so bila v letu 2002 v proračunu namensko zagotovljena sredstva za graditev avtocest v višini 33.500.000.000 SIT.

Za graditev avtocestnega omrežja je bilo v letu 2002 na razpolago 33.508.478.416,52 SIT namenskih sredstev, kar je bilo tudi dejansko porabljeno. Ta znesek je vseboval:

- priliv namenskih sredstev v letu 2002 v višini 33.500.000.000 SIT,
- pripadajoče obresti v višini 6.144.415,70 SIT, ki so bile na podlagi upravljanja z namenskimi sredstvi v obdobju

ju januar - marec 2002 nakazane na podpartijo proračuna Republike Slovenije - izgradnja avtocestnega omrežja in

- stanje namenskih sredstev na dan 1.1.2002 v višini 2.334.000,82 SIT.

1.2. Del cestnine in povračil za financiranje graditve avtocest v letu 2002

V finančnem načrtu DARS, d.d. za leto 2002 je bilo iz dela zbrane cestnine predvidenih 2.448.989.000 SIT kot vir sredstev za financiranje graditve novih avtocestnih odsekov. Prav toliko je bilo tudi dejansko namenjeno cestnine za financiranje graditve novih avtocestnih odsekov.

1.3. Tuja posojila

V finančnem načrtu za leto 2002 je bilo predvideno, kot vir za gradnjo novih odsekov avtocest, tudi koriščenje več finančnih posojil pri mednarodnih finančnih institucijah in drugih tujih finančnih korporacijah, in sicer pri:

→ Evropski investicijski banki (EIB - EIB II, EIB III in EIB IV) in

→ Autovie Venete S.p.A.

Pregled črpanih sredstev iz tujih finančnih posojil je podan v nadaljevanju.

1.3.1. Posojila EIB

posojilodajalec	plan 2002 (v SIT)	realizacija 2002 (v SIT)	odstotek realizacije
Evropska invest. banka - EIB II	12.622.441.000	10.563.693.020	83,7 %
Evropska invest. banka - EIB III	6.489.563.000	5.447.459.444	83,9 %
Evropska invest. banka - EIB IV	4.265.822.000	5.779.302.513	135,5 %
Skupaj:	23.377.826.000	21.790.454.977	93,2 %

V letu 2002 je bilo črpano skupaj 6,8 % manj posojil mednarodnih finančnih institucij od planiranih.

1.3.2. Posojilo družbe Autovie Venete S.p.A.

posojilodajalec	plan 2002 (v SIT)	realizacija 2002 (v SIT)	odstotek realizacije
Autovie Venete S.p.A.	702.332.000	443.480.280	63,1 %
Skupaj:	702.332.000	443.480.280	63,1 %

1.3.3. Druga tuja finančna posojila

Finančni načrt DARS, d.d. za leto 2002 je predvideval tudi finančne vire iz naslova tujih finančnih kreditov v višini 2.268.095.000 SIT, vendar v letu 2002 dejansko do te zadolžitve ni prišlo.

1.4. Domača finančna posojila

Na podlagi zakona o soglasju Republike Slovenije DARS, d.d. za najetje kreditov za realizacijo gradnje avtocestnih odsekov iz nacionalnega programa izgradnje avtocest v Republiki Sloveniji v višini 330,3 mio USD (ZSDANP, Uradni list RS, št. 31/99) in zakona o poroštvu Republike Slovenije za obveznosti DARS, d.d. iz kreditov, najetih za realizacijo gradnje avtocestnih odsekov iz nacionalnega programa izgradnje avtocest v Republiki Sloveniji v višini 330,3 mio USD (ZPDANP, Uradni list RS, št. 31/99) je DARS, d.d. julija 2001 sklenil posojilno pogodbo z bankami, članicami Bančnega konzorcija v višini 38.000.000 EUR v tolarški protivrednosti 6.858.232.400 SIT, z rokom črpanja najkasneje do 30.06.2002 (KB VI).

posojilodajalec	plan 2002 (v SIT)	realizacija 2002 (v SIT)	odstotek realizacije
Bančni konzorcij slovenskih bank - KB VI	3.000.000.000	5.301.252.568	176,7 %
Skupaj:	3.000.000.000	5.301.252.568	176,7 %

1.5. Drugi viri - sofinanciranje

Sredstev iz drugih virov je bilo realiziranih skupaj 531.436.573 SIT ali 79 % planiranih. Največji delež drugih virov v letu 2002 je predstavljalo zgoraj omenjeno sofinanciranje Mestne občine Ljubljana.

2. Poraba sredstev za graditev avtocest

Namensko zbrana sredstva v letu 2002 je Družba za avtoceste v Republiki Sloveniji uporabljala za:

- pripravo prostorske, investicijske in projektne dokumentacije,
- odkupe in plačilo odškodnin za zemljišča in druge nepremičnine za gradnjo avtocest,
- gradnjo novih avtocestnih odsekov,
- nadaljevanje in dokončanje gradnje avtocestnih odsekov,
- zaključna dela na obstoječih avtocestah,
- druge stroške v zvezi s pripravo in izvajanjem gradnje,
- stroške v zvezi z opravljanjem strokovno tehničnih opravil Inženirjev,
- stroške v zvezi z rekonstrukcijami oziroma novogradnjami odsekov tistih glavnih in regionalnih cest, ki so predvideni v nacionalnem programu izgradnje avtocest v Republiki Sloveniji (v nadaljevanju državne ceste) in
- stroške v zvezi z ukrepi na stičnih točkah avtocest z železnico, ki so predvideni v nacionalnem programu izgradnje avtocest v Republiki Sloveniji (v nadaljevanju ukrepi na železnicah).

2.1. Fakturirana realizacija

V letu 2002 je znašala realizacija 68.979.068.815 SIT, kar v primerjavi s finančnim načrtom DARS, d.d. za leto 2002 pomeni 105 % od planirane. V znesku realizacije so upoštevani tudi stroški financiranja v višini 2.155.267.182 SIT za koriščenje tujih posojil (EBRD, EIB in KfW) in domačega finančnega kredita ter plačila odškodnine zaradi spremembe namembnosti zemljišč v višini 82.061.790 SIT. Poleg tega je v skupnem znesku realizacije vsebovan in v celoti plačan davek na dodano vrednost v višini 10.332.661.366 SIT.

Pri graditvi novih avtocestnih odsekov je bilo v letu 2002 opravljenih del v skupni vrednosti 60.795.538.942 SIT, kar predstavlja 109 % planirane porabe.

2.2. Zadržana sredstva

V letu 2002 so bila izvajalcem gradbenih del zaradi nepopolne dokumentacije pri izvršenih plačilih zadržana sredstva v višini 3.935.079.403 SIT. Na podlagi izpolnjenih pogojev za vračilo zadržanih sredstev je bilo v letu 2002 izplačanih v višini 3.388.727.302 SIT. Saldo zadržanih

sredstev na dan 31.12.2002 je tako znašal 2.366.567.344 SIT in se je glede na leto 2001 povečal za 30 odstotnih točk.

2.3. Dani avansi

Saldo danih avansov na dan 31.12.2001 je znašal 624.876.073 SIT. V letu 2002 danih avansov ni bilo, je pa bilo obračunanih v znesku 417.818.502 SIT že v preteklosti danih avansov, tako da je znašal saldo še neporačunanih danih avansov na dan 31.12.2002 207.057.571 SIT.

2.4. Stroški financiranj

Stroški financiranja (to so stroški obresti in drugi stroški povezani z najemanjem in črpanjem posojil v času financiranja izgradnje avtocestnih odsekov) so v letu 2002 znašali 2.155.267.182 SIT.

Planirana in fakturirana realizacija v letu 2002

avtocestni odsek	planirano (v SIT)	fakturirano (v SIT)	odstotek realizacije (v %)
PRIKLJUČEK LOPATA	200.000.000	90.132.774	45
LENART - BELTINCI: Vučja vas - Beltinci z rek. R353	6.812.240.000	7.130.520.288	105
PESNICA - SLIVNICA: AC Zrkovska - priklj. Pesnica	890.000.000	918.428.364	103
SKUPAJ PROJEKT 1	7.902.240.000	8.139.081.426	103
BLAGOVICA - ŠENTJAKOB: Krtina - Lukovica (CP Kompolje)	5.089.587.000	5.343.445.423	105
BLAGOVICA - ŠENTJAKOB: Lukovica (CP Kompolje - Blagovica)	6.850.504.000	5.880.681.611	86
SKUPAJ PROJEKT 2	11.940.091.000	11.224.127.034	94
KLANEC - ANKARAN: Srmin - Socerb	4.508.817.000	8.827.832.953	196
KLANEC - ANKARAN: Socerb - Klanec	3.511.357.000	3.569.417.067	102
RAZDRTO - VIPAVA: Rebernice	1.509.947.000	1.654.833.528	110
PRIKLJUČEK RAZDRTO	122.000.000	21.973.051	18
SKUPAJ PROJEKT 4	9.652.121.000	14.074.056.600	146
VRANSKO - BLAGOVICA: Vransko - Trojane	6.741.265.000	6.366.036.325	94
VRANSKO - BLAGOVICA: Trojane - Blagovica	8.943.816.000	11.644.564.570	130
SKUPAJ PROJEKT 5	15.685.081.000	18.010.600.895	115
PODTABOR - NAKLO	3.220.000.000	1.904.606.428	59
KRŠKA VAS - OBREŽJE	3.097.775.000	2.899.099.421	94
BIČ - KORENITKA	2.778.572.000	2.091.594.442	75
KRONOVO - SMEDNIK	1.551.375.000	2.452.372.697	158
SKUPAJ PROJEKT 6	10.647.722.000	9.347.672.987	88
SKUPAJ NOVE AVTOCESTE	55.827.255.000	60.795.538.942	109
DOKONČANJA DEL NA AC ZGRAJENIH PO LETU 1994	3.405.738.000	3.753.940.344	110
DOKONČANJE DEL NA AC ZGRAJENIH PRED LETOM 1994	462.500.000	56.924.944	12
PREDHODNI PROJEKTI	1.211.155.000	1.178.477.280	97
PREDHODNI ODKUPI	687.760.000	-47.379.188	-
STROŠKI INŽENIRJA	2.200.000.000	2.280.549.144	104
POTRJEVANJE KVALITETE	50.000.000	912.158	2
GRADITEV DRŽAVNIH CEST	1.970.885.000	810.040.986	41
UKREPI NA ŽELEZNICAH	150.000.000	150.064.205	100
SKUPAJ	65.965.293.000	68.979.068.815	105

(stroški financiranja so prikazani v planiranih in fakturiranih vrednostih gradenj na posameznih odsekih)

Realizacija v delu graditve avtocest in drugih cest, brez upravljanja in vzdrževanja, je bila v letu 2002 105 %. Nekaterih del zaradi objektivnih vzrokov ni bilo mogoče v celoti realizirati, na nekaterih avtocestnih odsekih pa

je bilo zaradi ugodnih vremenskih razmer in stanja postopkov možno dela realizirati v večjem obsegu, kot je bilo prvotno načrtovano.

2.5. Dokončanja del na avtocestah zgrajenih po letu 1994

avtocestni odsek	planirano (v SIT)	fakturirano (v SIT)	odstotek realizacije (v %)
HOČE - ARJA VAS	10.234.000	17.174.925	168
SLIVNICA - FRAM - BDC	29.000.000	50.288.331	173
SL. BISTRICA - HAJDINA: Priklj. Sl. Bistrica - sever	1.000.000	1.257.832	126
HAJDINA - ORMOŽ: Obvoznica Ormož	10.000.000	3.200.206	32
PESNICA - SLIVNICA: AC Slivnica - priklj. Ptujška	49.972.000	37.558.917	75
BELTINCI - PINCE: Obvoznica Lendava - dvopasovnica	10.064.000	4.039.720	40
SL. BISTRICA - HAJDINA: Rek. od priklj. Sl. Bistrica do obv. Pragersko	5.000.000	815.750	16
PESNICA - SLIVNICA: Zrkovska c. km 0,0 - km 0,87	30.700.000	11.207.215	37
PESNICA - SLIVNICA: HC	5.000.000	162.345	3
PESNICA - ŠENTILJ	21.412.000	2.285.610	11
ARJA VAS - VRANSKO	28.244.000	29.081.337	103
BLAGOVICA - ŠENTJAKOB: Šentjakob - Krtina	532.703.000	1.179.526.645	221
MALENCE - ŠENTJAKOB	585.228.000	383.339.335	66
ZADOBROVA - TOMAČEVO	20.072.000	1.524.319	8
ČEBULOVICA - DIVAČA	10.000.000	105.405	1
DIVAČA - KOZINA	10.000.000	13.554.575	136
KOZINA - KLANEC: od km 6,7 - km 7,5	20.032.000	101.208.121	505
KOZINA - KLANEC: od km 7,5 - km 11,5	49.068.000	92.737.676	189
VIPAVA - SELO	46.000.000	134.349.882	292
SELO - ŠEMPETER	60.000.000	46.410.634	77
RAZDRTO - VIPAVA: HC razcep Razdrto do km 1,3	5.000.000	51.082.097	1.022
RAZDRTO - VIPAVA: HC Vipava - Podnanos	1.027.325.000	768.942.789	75
IZOLA - JAGODJE	1.000.000	72.003	7
DIVAČA - DANE	33.000.000	3.084.378	9
DANE - FERNETIČI	30.000.000	5.687.636	19
RAZDRTO - ČEBULOVICA: Viadukta	0	480.023	-
VIŠNJA GORA - BIČ	690.184.000	606.803.116	88
NAKLO - KRANJ	85.500.000	207.959.519	243
Skupaj:	3.405.738.000	3.753.940.344	110

2.6. Zaključna dela na avtocestah, zgrajenih pred letom 1994

Za zaključna dela na avtocestah, ki jih je družba DARS, d.d. prevzela v upravljanje ob ustanovitvi, je bilo v letu 2002 realiziranih 56,9 mio SIT od planiranih 462,5 mio SIT.

2.7. Nove investicije po namenih

namen	realizirano (v SIT)	strukturni delež (v %)
Projekti (predhodna dela)	1.299.422.387	2
Odkupi	3.086.134.540	5
Gradnja	52.954.238.971	87
Ostalo	1.347.198.627	2
Stroški financiranja	2.108.544.418	4
Skupaj:	60.795.538.942	100

2.8. Priprava projektne dokumentacije

Vrednost v letu 2002 izvedenih del pri pripravi projektne, prostorske in druge dokumentacije v okviru predhodnih projektov znaša 1.178.477.280 SIT, kar predstavlja 97 % planiranih sredstev. Gre za pripravo projektne, prostorske in druge dokumentacije za naslednje odseke:

na smeri vzhod - zahod

- Maribor - Lenart,
- Lenart - Spodnja Senarska,
- Spodnja Senarska - Cogetinci,
- Beltinci - Lendava,
- Lendava - Pince (brez dvopasovne obvoznice Lendava),
- Slivnica - Pesnica (oskrbni center Maribor, Nova Zrkovska cesta),
- Fram - Hajdina,
- Hajdina - Ptuj,
- priključek Ljubečna,
- navezava na Luko Koper,
- Koper - Izola,
- Jagodje - Lucija,

ter za odseke na smeri sever - jug

- Vrba - Peračica,
- Peračica - Podtabor,
- Šentvid - Koseze in Stanežiče - Brod,
- Šmarje Sap - Višnja gora (bencinski servis Cikava),
- Korenitka - Pluska,
- Pluska - Ponikve,

- Ponikve - Hrastje,
- Hrastje - Lešnica,
- Lešnica - Kronovo,
- Smednik - Krška vas.

Izdelana je bila tudi idejna preveritev možnosti poteka bodoče avtoceste z navezavo na mednarodni mejni prehod Gruškovje. Izdelovale so se tudi idejne tehnične preveritve možnosti umestitve dodatnih cestninskih postaj.

2.9. Strokovna dela inženirja

Za stroške inženirskih storitev je bilo v letu 2002 planirano 2.200.000.000 SIT, obračunano in plačano pa 2.280.549.144 SIT. Odstotek realizacije plana znaša 104 % in je povsem primerljiv s celotno fakturirano realizacijo 105 %.

2.10. Graditev državnih cest v okviru avtocestnega programa

Planirana sredstva za državne ceste in rehabilitacije skupaj so znašala 1.970.885.000 SIT. Dejanska realizacija po posameznih odsekih v letu 2002 pa je bila realizirana v skupnem znesku 810.040.986 SIT oziroma 41 %.

Glavna vzroka za odstopanja od načrtovane realizacije pri gradnji državnih cest sta dolgotrajno usklajevanje ter podpisovanje sporazumov med sofinancerji in posledična zamuda pri oddaji del ter zamudni postopki pri zaključevanju investicije in dokončnem obračunu izvedenih del zaradi velikega števila sofinancerjev.

2.11. Program ukrepov na železnicah v okviru avtocestnega programa

V finančnem načrtu DARS, d. d. za leto 2002 je bila zaradi gradnje avtocest predvidena izvedba nekaterih nujnih posegov na železniških progah v skupni višini 150.000.000 SIT, dejansko pa je bilo opravljenih del za 150.064.205 SIT ali 100 % v primerjavi s planiranimi.

3. Dokončanje avtocestnih odsekov v letu 2002

V letu 2002 so bili predani v promet naslednji odseki:

- odsek štiripasovne avtoceste Vransko - Trojane, dolžine 8,6 km (28.6.2002),
- odsek štiripasovne avtoceste Krtina - Lukovica (CP Kompolje), dolžine 6,1 km (28.6.2002),
- odsek iz programa državnih cest, Zahodna obvoznica Maribor, Maribor - Most - Erjavčeva, dolžine 0,8 km (3.7.2002),
- v sklopu začetnih gradbenih del AC Zrkovska cesta - priključek Pesnica so bile zgrajene prve deviacije cest Vodole - Dragučova in Maribor - Malečnik ter deviacija kolesarske in pešpoti (30.8.2002);
- odsek štiripasovne avtoceste Vučja vas - Beltinci od priključka Murske Sobote do priključka Lipovci - 1. etapa dolžine 4,2 km ter južna zbirna cesta Murske Sobote (1,2 km) in obkanalska cesta (2,2, km) (15.11.2002).

Upravljanje in vzdrževanje

Prilivi

Razporeditev prilivov

Pregled dejanske porabe prilivov iz cestnine in povračil po namenu v letu 2002



1. Prilivi

Vrednost planiranih prilivov iz naslova cestnine, povračil in drugih prilivov je v letu 2002 znašala 22.980.000.000 SIT, dejanski priliv pa predstavlja 24.052.078.818 SIT oziroma 105 % planiranega priliva.

prilivi	plan (v SIT)	realizacija (v SIT)	odstotek realizacije
Cestnina	22.480.000.000	23.548.550.453	105
Povračila za spremljajoče dejavnosti ob avtocestah	330.000.000	380.937.590	115
Drugi prilivi	170.000.000	122.590.775	72
Skupaj:	22.980.000.000	24.052.078.818	105

Višji prilivi cestnine so bili doseženi na račun:

- večjega porasta prometa po cestninskih cestah (porast za 5 % - upoštevano število prehodov vozil preko cestninskih postaj) v primerjavi z načrtovanim (za 1,5 %),
- predčasne predaje prometu cestninskega odseka avtoceste Vransko-Trojane (odprtje s 1. 7. 2002, planirano s 15. 9. 2002).

2. Razporeditev prilivov

namen	plan (v SIT)	razporejeno (v SIT)	odstotek razporeditve
Del cestnine za financiranje graditve AC	2.448.989.000	2.448.989.000	100
Obnova vozišč, objektov in opreme	1.677.703.000	1.776.007.038	106
Redne obresti od investic. kreditov	6.578.204.000	7.312.035.055	111
Odplačilo glavnice	2.300.543.000	2.713.543.000	118
Naložbe v osnovna sredstva AC	1.547.000.000	1.547.000.000	100
Prihodki DARS, d.d.	8.427.561.000	8.254.504.726	98
Skupaj prilivi:	22.980.000.000	24.052.078.818	105

3. Pregled dejanske porabe prilivov iz cestnine in povračil po namenih v letu 2002

	plan (v SIT)	realizacija (v SIT)	odstotek realizacije
Del cestnine za financiranje graditve AC	2.448.989.000	2.448.989.000	100
Obnova vozišč, objektov in opreme	1.677.703.000	2.238.304.038	133
Redne obresti od investic. kreditov	6.578.204.000	5.723.078.868	87
Odplačilo glavnice	2.300.543.000	2.331.798.291	101
Naložbe v osnovna sredstva AC	1.547.000.000	1.075.032.008	69
Stroški upravljanja in vzdrževanja	8.427.561.000	8.220.980.992	98
Skupaj:	22.980.000.000	22.038.183.196	96

V nadaljevanju je podrobneje prikazana poraba cestnine za posamezne namene.

3.1. Obveznosti iz investicij

3.1.1. Obnavljanje vozišč, objektov in opreme

V letu 2002 se je nadaljevalo z intenzivnim obnavljanjem vozišč, objektov in opreme avtocest na njihovih najbolj dotrajanih odsekih. V ta namen so bila v planu za leto 2002 planirana sredstva v višini 2.140 mio SIT (iz prilivov cestnine v višini 1.678 mio SIT in iz oblikovanega vira iz preteklih let v višini 462,3 mio SIT), dejanski stroški pa so znašali 2.238 mio SIT oziroma 104,6 % planirane vrednosti.

Obnavljanje vozišč

V letu 2002 so bile izvedene obsežnejše obnove dotrajanih vozišč na primorski in štajerski avtocesti

Obnova objektov

V letu 2002 so se izvajale obnove objektov na avtocestah, ki deloma predstavljajo že omenjeno realizacijo načrtovanih obnov iz leta 2001 in obnove po planu za leto 2002. Zaradi tega so dejanski stroški višji od planiranih. Pričeta je bila tudi sanacija predora Karavanke.

Obnova opreme

V letu 2002 so bile izvedene nabave nove opreme za zamenjavo dotrajane in poškodovane opreme na področju svetlobne in vertikalne signalizacija, klica v sili in VHF zvez ter cestninske opreme v skupni vrednosti 245 mio SIT. Nabave varovalnih mrež ter odbojnih ograj za nado-

mestitve ter izvedbe ukrepov za zaščito brežin pa so vrednostno znašale 185 mio SIT.

3.1.2. Naložbe v osnovna sredstva obstoječih avtocest

Za naložbe v osnovna sredstva obstoječih avtocest je bilo s planom DARS, d.d. za leto 2002 planiranih 1.547 mio SIT, dejanski stroški pa so znašali 1.075 mio SIT oziroma 69,5 % planirane vrednosti. Nižja realizacija je posledica neuspešnih in dolgotrajnih postopkov oddaje del.

V letu 2002 so se izvajale obsežnejše aktivnosti za preureditev cestninskih postaj za zagotovitev večje pretočnosti prometa in nadgradnja sistema ABC.

3.1.3. Del cestnine in povračil za financiranje graditve novih avtocest

Del cestnine, ki je bil s finančnim načrtom za leto 2002 namenjen za novogradnjo, je znašal 2.448.989.000 SIT in je bil v tej višini tudi realiziran.

3.1.4. Del cestnine in povračil za obveznosti iz investicijskih kreditov

V Finančnem načrtu DARS, d.d. za leto 2002 je bilo za obveznosti iz investicijskih kreditov predvideno 8.878.747.000 SIT, dejanske obveznosti za plačilo obresti in za odplačilo glavnice v letu 2002 pa so znašale 8.566.580.623 SIT.

3.2. Dejavnost DARS

Za dejavnost DARS, d.d. je bilo v letu 2002 namenjenih 8.331.502.601 SIT prilivov iz cestnine. Porabljen je bilo 8.291.776.676 SIT. Izkazana razlika med prilivi in odhodki je znašala 39.725.925 SIT.

V nadaljevanju so razčlenjeni prihodki in odhodki DARS, d.d. v letu 2002.

vrsta prihodka DARS, d.d.	plan (v SIT)	realizacija (v SIT)	odstotek realizacije
Prihodki od dela cestnine in povračil	8.427.561.000	8.254.504.726	98
Drugi prihodki DARS, d.d.	-	76.997.875	-
Skupaj prihodki DARS, d.d.	8.427.561.000	8.331.502.601	99

Pregled prihodkov DARS, d.d. v letu 2002

vrsta odhodka DARS, d.d.	plan (v SIT)	realizacija (v SIT)	odstotek realizacije	strukturni delež
Stroški poslovanja DARS	1.171.061.000	1.137.537.266	97	13
Komuniciranje in razvoj strateškega marketinga	45.780.000	43.050.977	94	1
Razvojne naloge	171.720.000	65.058.950	38	1
Redno vzdrževanje AC	4.387.000.000	4.226.739.965	96	51
Stroški pobiranja cestnine	2.652.000.000	2.748.593.834	104	33
Ostali stroški	-	70.795.684	-	1
Skupaj odhodki:	8.427.561.000	8.291.776.676	98	100

Pregled odhodkov DARS, d.d. v letu 2002

3.2.1. Redno vzdrževanje

V planu za leto 2002 so bili stroški rednega vzdrževanja avtocest načrtovani v višini 4.387 mio SIT, dejanski stroški pa so znašali 4.227 mio SIT oz. 96 % planiranih stroškov.

Dolžina avtocest in priključkov nanje na dan 01.01. 2002 je znašala skupno 445,663 km, od tega 334,418 km AC in HC ter 111,245 km priključkov. Dne 28.06.2002 sta bila prometu predana novozgrajena avtocestna odseka Vranksko - Trojane v dolžini 8,6 km in CP Kompolje - Krtina v dolžini 6,1 km in dne 15. 11. 2002 še odsek Vučja vas - Beltinci v dolžini 3,766 km. Z odprtjem omejenih avtocestnih odsekov in njihovim prevzemom v vzdrževanje je DARS, d.d. (po stanju na dan 31.12. 2002) upravljala in vzdrževala 465,423 km avtocest, od tega 352,098 km AC in HC ter 113,325 km priključkov nanje.

Skupni stroški rednega vzdrževanja so v letu 2002 znašali 18 % sredstev pobrane cestnine.

3.2.2. Stroški pobiranja cestnine

Predvidena višina stroškov pobiranja cestnine v planu za leto 2002 je znašala 2.652 mio SIT, dejanski stroški pa so bili 2.748,6 mio SIT oziroma za 3,7 % nad načrtovanimi. V razmerju do sredstev pobrane cestnine je strukturni delež teh stroškov znašal 11,7 %.

3.2.3. Aktivnosti družbe na področju raziskav in razvoja

DARS, Družba za avtoceste v RS, d.d. posveča pomembno pozornost razvojno raziskovalni dejavnosti, ki zajema projektiranje, gradnjo, vzdrževanje in upravljanje avtocest. V času od leta 1996 je DARS zagotovil izvedbo 87 razvojno-raziskovalnih nalog, 26 posebnih strokovnih nalog, zagotovil dopolnjevanje splošnih in posebnih tehničnih pogojev ter sodeloval pri izdelavi nekaterih tehničnih specifikacij za ceste, ki so namenjene dopolniti obstoječe tehnične regulative.

Med pomembnejšimi izvedenimi razvojno-raziskovalnimi nalogami v letu 2002 so izdelane smernice za načrtovanje, graditev in ohranitev konstrukcij za zaščito pred hrupom ter smernice za vzdrževanje obcestnega prostora, s katerimi se za obe področji uvajajo najsodobnejši kriteriji. S ciljem zniževanja hrupa je bila izdelana tudi naloga, s katero so bile opravljene meritve vozniških površin in podane usmeritve za projektiranje vozniških površin v prihodnje.

Slovenija bo z vstopom v EU prevzela tudi evropsko pravno in tehnično regulativo, zato je bil izdelan poseben elaborat za ugotavljanje in potrjevanje skladnosti gradbenih proizvodov, s katerim se v program izgradnje avto-

cest vpeljuje najnovejša domača in evropska zakonodaja in tehnična regulativa, ki je vezana na izgradnjo in vzdrževanje avtocest.

Nekaj izvedenih nalog je bilo namenjenih tudi reševanju tehničnih problemov.

Izvedene so bile tudi 4 raziskovalne naloge s področja komuniciranja in razvoja strateškega marketinga.

3.2.4. Komuniciranje in razvoj strateškega marketinga

V okviru področja za komuniciranje in razvoj strateškega marketinga so bile v letu 2002 opravljene naslednje aktivnosti:

- razvoj informacijskega sistema za obveščanje o razmerah na avtocestah in hitrih cestah v upravljanju DARS ter nadgradnja tega sistema v angleški jezik;
- aktivnosti za izdelavo Darsovega popotniškega portala (prometne informacije, turistične informacije ipd.);
- odnosi z mediji;
- publiciranje (Prometni koledar 2002, Na potki, Poslovno poročilo DARS za leto 2000 - slovenska in angleška verzija, Poslovno poročilo DARS za leto 2001 - slovenska in angleška verzija, prenova in objava novih spletnih strani www.dars.si);
- razvoj strateškega marketinga;
- oglaševanje;
- organizacija dogodkov (otvoritve avtocestnih odsekov, organizacija ASECAP - ovih 31. študijskih in informacijskih dni v Portorožu, aktivnosti za obeležitev 30. obletnice izgradnje prve slovenske avtoceste);
- implementacija blagovne znamke d'ars.

Za navedene aktivnosti je bilo planirano 45.780.000,00 SIT sredstev, realizirano pa 43.050.976,59SIT, oz. 94,04 %.

3.2.5. Stroški poslovanja DARS, d.d.

Dejanski stroški poslovanja DARS, d.d. za leto 2002, ki so prikazani v tabeli v nadaljevanju, so za 3 odstotne točke nižji od planiranih stroškov. Ta znesek vključuje stroške v zvezi z delom zaposlenih v DARS, d.d., stroške sej Nadzornega sveta, materialne stroške, stroške najemnin poslovnih prostorov ter amortizacijo osnovnih sredstev DARS, d.d.

Ne glede na preseganje stroškov dela je potrebno ugotoviti, da so le-ti bili pri sprejemanju finančnega načrta za leto 2002 enostransko (administrativno) omejeni in da je družba z drugimi ukrepi zmanjšala stroške poslovanja glede na finančni načrt za 3 %.

stroški poslovanja DARS, d.d.	plan (v SIT)	realizacija (v SIT)	odstotek realizacije	strukturni delež
Stroški dela	593.033.000	645.185.830	109	57
Sejnine	20.417.000	10.033.729	49	1
Stroški materiala in storitev	257.221.000	258.000.916	100	23
Najemnine	162.800.000	153.345.922	94	13
Amortizacija	137.590.000	70.970.869	52	6
Skupaj	1.171.061.000	1.137.537.266	97	100

3.2.6. Stroški davka na dodano vrednost

Poleg namenov, ki so bili določeni z finančnim načrtom, je DARS, d.d. ob plačevanju drugih storitev, plačal še 11.983.992.115 SIT DDV. Ker DARS, d.d. zaradi značaja sredstev ne more poračunati vstopnega davka, pomeni znesek DDV čisti odliv ter povečuje stroške.

3.3.2. Predlog za razdelitev čistega dobička iz poslovnega leta

V skladu z zakonom o gospodarskih družbah se ugotovljeni čisti dobiček poslovnega leta 2002 v višini 39.725.924,90 SIT razporedi na zakonske rezerve in rezerve iz dobička kot je prikazano v naslednji tabeli:

3.3. Poslovni izid družbe DARS, d.d. in predlog za delitev dobička

3.3.1. Poslovni izid družbe

Iz prikazanega je razvidno, da so bili v letu 2002:

- čisti prihodki družbe DARS, d.d. 8.331.502.600,95 SIT,
- skupni odhodki družbe DARS, d.d. 8.291.776.676,05 SIT ter
- ugotovljen dobiček družbe DARS, d.d. 39.725.924,90 SIT.

1. Ugotovljen čisti dobiček leta 2002	39.725.924,90
1.2. Razporeditev čistega dobička za zakonske rezerve (5%)	1.986.296,26
2. Čisti dobiček po oblikovanju zakonskih rezerv	37.739.628,64
2.1. Razporeditev čistega dobička za druge rezerve iz dobička - po sklepu uprave in Nadzornega sveta (50 %)	18.869.814,32
3. Ostanek čistega dobička	18.869.814,32

Upravljanje s človeškimi viri in zaposleni

Starostna in izobrazbena struktura zaposlenih

Izobraževanje

Varnost in zdravje pri delu ter požarna varnost



DARS je v leto 2002 vstopil z 71 zaposlenimi. Velik obseg investicij v letu 2002 in naloge, ki jih je pred DARS postavila Vlada s svojimi sklepi iz novembra 2001, so v precejšnji meri opredeljevali tudi zaposlovanje novih kadrov. Tako smo imeli v letu 2002 14 novih zaposlenih, 7 zaposlenih je odšlo v druge družbe oziroma se je upokojilo in tako smo poslovno leto 2002 zaključili z 78 zaposlenimi.

V DARS-u smo v okviru vzpostavitve sistema kakovosti oblikovali poslanstvo družbe in ključne strateške cilje, s katerimi so se zaposleni seznanili v okviru aktivnosti za pridobitev certifikata ISO 9001:2001.

1. Starostna in izobrazbena struktura zaposlenih

Največji delež zaposlenih v DARS, d.d. predstavljajo zaposleni v starosti od 31 do 40 let, in sicer 39,7 %. Velik delež pa je tudi zaposlenih nad 51 let.

Po izobrazbeni strukturi je največji delež zaposlenih z visoko ali univerzitetno izobrazbo, in sicer 43,6 %.

3. Varnost in zdravje pri delu ter požarna varnost

V skladu z Zakonom o varnosti in zdravju pri delu (Uradni list RS št. 56/1999) je uprava družbe v letu 2002 sprejela Izjavo o varnosti z oceno tveganja, s katero so določeni ukrepi za zmanjšanje ravni tveganja.

2. Izobraževanje

V prizadevanju za ustrezno usposobljenost kadrov je družba tudi v letu 2002 namenila posebno pozornost izobraževanju zaposlenih. Skladno z nalogami družbe, vizijo in strateškimi cilji so se v letu 2002 zaposleni izobraževali na različnih področjih in udeleževali na strokovnih srečanjih. Sklenjenih je tudi 7 pogodb za študij ob delu.

Poleg navedenega je potekal tudi program usposabljanja zaposlenih v zvezi s sistemom vodenja kakovosti z namenom pridobitve certifikata ISO 9001/2000. V skladu z Zakonom o varnosti in zdravju pri delu je bil izveden program usposabljanja delavcev za varno delo. Za izobraževanje smo namenili 13,146 mio SIT.



Kakovost



Učenje pomeni delo. Delo pomeni učenje.

V letu 2002 smo nadaljevali z delom na vzpostavitvi sistema kakovosti po standardu ISO 9001:2001. V okviru vzpostavitve sistema kakovosti je bilo izvedenih dvanajst delavnic. Delavnice se bile vodene s strani podjetja SIQ (Slovenski inštitut za kakovost in meroslovje). Na delavnicah so se izvajale aktivnosti, ki so potrebne za vzpostavitev sistema kakovosti, hkrati pa so bile delavnice mejniki za ugotavljanje uspešnosti zastavljenega dela na projektu. Delavnice so bile izvedene v okviru zastavljenega terminskega plana.

V okviru projekta je bil izdelan Poslovnik kakovosti, ki je krovni dokument sistema kakovosti z vsemi popisanimi procesi. Nastajal je skozi celoten projekt vzpostavitve sistema kakovosti. Dokument je dosegljiv na intranetni strani <http://ntint/iso/>.

Izdelan je bil tudi Priročnik konvencij, katerem so zapisana natančna navodila za popis poslovnih procesov, definirana je struktura baze podatkov, uporabniki in njihov dostop do posameznih podatkov in procesov, natančno so opisani uporabljeni modeli, idr. Priročnik konvencij predstavlja enega od dokumentov sistema kakovosti na nižjem nivoju. Nadalje so bili opravljeni popisi poslovnih procesov. Poslovni procesi so popisani z orodjem ARIS Toolset po metodologiji ARIS.

Po uspešno končanem izobraževanju notranjih presojevalcev (izobraževanju je bila namenjena ena od zadnjih delavnic) se je pristopilo k izvedbi notranje presoje. Zunanja presoja na DARS, d.d., ki je pogoj za dodelitev certifikata, še ni bila izvedena.



Informatika



Osnovna izhodišča razvoja in delovanja informacijskih sistemov so temeljila na dejanskih potrebah uporabnikov DARS-a in viziji razvoja podjetja DARS, d.d.

Glavni cilji informacijske podpore so bili naslednji:

- izboljšati nadzor nad izvedbo nacionalnega programa izgradnje AC,
- povečati transparentnost in kakovost poslovanja podjetja in
- povečati učinkovitost zaposlenih.

Izvajanje nacionalnega programa izgradnje AC v RS je ključna dejavnost podjetja, zato je težišče razvoja informacijskih sistemov naravnanih v smeri spremljanja in ukrepanja pri izgradnji AC omrežja. V ta namen je bil v letu 2002 po več letnem uvajanju v celoti implementiran Projektni Informacijski Sistem, ki predstavlja organizirano elektronsko spremljanje izvajanja avtocestnih projektov od izdelave projektantskih podpisov del do razpisnih postopkov in spremljanja izvajanja gradbenih del preko mesečnih situacij, ki jih izvajalcem potrjuje nadzor. Programsko orodje za izvajanje PIS-a, ki ga sestavljajo štirje moduli (Naročnik, Projektant, Ponudnik, Izvajalec) in predstavljajo zaključeno celoto, zagotavlja urejen pretok ter organizirano shranjevanje podatkov v elektronski obliki. S Projektnim informacijskim sistemom se spremlja nekaj več kot 70 različnih avtocestnih projektov (stanje november 2002), katerih vrednost znaša približno 93,6 mrd SIT. Uporabljajo ga vsa projektantska in izvajalska podjetja ter zaposleni pri inženirju, ki delajo na avtocestnem programu.

Prav tako je v celoti uveden informacijski sistem spremljanja ocen planirane dinamike porabe sredstev (IS DINA MIKA) in primerjava le teh z dejansko realizacijo iz obstoječega informacijskega sistema INFOSIS. Informacijski sistem je izdelan v dveh sklopih in sicer:

- zbiranje podatkov o ocenah planirane dinamike porabe sredstev iz projektov v centralno bazo podatkov DARS-a in
- pregledovanje ter analiza podatkov o ocenah planirane dinamike porabe sredstev.

V letu 2002 smo pričeli s prenovno obstoječega informacijskega sistema - INFOSIS z namenom povečati učinkovitost poslovanja finančno računovodskega področja, zagotoviti skozi vzdrževanje informacijskega sistema

sprotno spremljanje standardov na področju financ in računovodstva, zagotoviti večjo fleksibilnost in varnost sistema ter izboljšati povezljivost z ostalimi informacijskimi podsistemi.

Velik korak naprej je narejen na področju razvoja geoinformacijskih sistemov. Vzpostavljen je sistem webmapping (http://ntint/gis_dars/), ki uporabniku DARS omogoča dostop preko spletnega brkljalnika do prostorskih podatkov (karte različnih meril, letalski posnetki, zemljiški kataster, idr.) in preko sloja osi cest prikazovanje različnih dogodkov na avtocestni mreži (dovoljenja za zapore, dejanske zapore, dogodki na AC, podatki iz Banke cestnih podatkov, idr.). Osnova webmapping sistema so ažurni prostorski in ostali podatki, ki se sistematično zbirajo na centralnem geoinformacijskem strežniku DARS.

V ta namen je bil sklenjen "dogovor o sodelovanju na področju računalniškega dostopa do podatkov Geodetske uprave" med Geodetsko upravo RS in Družbo za avtoceste v RS d.d., ki govori o posredovanju prostorskih evidenc dars-u (zemljiški kataster, register stavb, digitalni ortofoto načrti merila 1: 5000, digitalni model reliefa 25x25 in 100x100 metrov, register zemljepisnih imen, evidenco hišnih števil in območja teritorialnih enot) in vzpostavitvi distribucijskega informacijskega sistema za dostop (on-line) do prostorskih evidenc Geodetske uprave RS.



Skrb za okolje



Letniko puenkotehno 2014/15

Posebno skrb varovanju okolja namenjamo že v najzgodnejših fazah načrtovanja poteka avtocest in njihovega umeščanja v prostor ter med gradnjo in po predaji avtoceste v promet. V okviru danih možnosti pa se izvajajo tudi projekti sanacije prekomernih vplivov, ki so posledica gradnje avtocest v preteklosti.

Za izbrano varianto trase poteka avtoceste se izdela poročilo o vplivih na okolje, ki na podlagi obstoječih in z meritvami pridobljenih podatkov opredeli, poleg monitoringa med gradnjo in obratovanjem, tudi vse potrebne okoljevarstvene ukrepe, ki se jih upošteva v idejnem projektu. Poročilo o vplivih na okolje je sestavni del lokacijskega načrta za posamezen odsek trase avtoceste.

Različni okoljevarstveni ukrepi predstavljajo od 5 % do 10 % investicijske vrednosti posameznega avtocestnega odseka.

Pričakovani razvoj družbe

Zgodovina in stanje

Izkušnje drugje in možnosti za naprej

Bodoča strategija in poslanstvo DARS, d.d.



Letno poročilo 2002 LBI

Zgodovina in stanje

Družba za avtoceste v RS, DARS, d.d. je bila ustanovljena leta 1993 z zelo jasno postavljenim ciljem: zgraditi slovenski avtocestni sistem v najkrajšem možnem času, za sprejemljivo ceno. Ustanovljena je bila s posebnim zakonom kot javno podjetje v obliki delniške družbe z dvema osnovnima nalogama: da kot investitor v imenu države gradi avtoceste in da zgrajene avtoceste upravlja in vzdržuje. Na tak način je graditev avtocest financirana izven državnega proračuna.

V zadnjih desetih letih se je ta način graditve avtocest, ki je programsko podrobno določen v Nacionalnem programu izgradnje avtocest, izkazal kot zelo učinkovit. Od 1.1.1994 do 31.12.2002 je bilo zgrajenih 243 km avtocest in drugih cest. V tem obdobju je bilo zgrajenih povprečno 27 km avtocest in cest na leto, v obdobju od leta 1970 do leta 1994 pa je bilo s proračunskim financiranjem zgrajenih povprečno le 8 km avtocest na leto.

Izkušnje drugje in možnosti za naprej

Z vidika razmeroma hitre in kontinuirane gradnje torej v bodoče ni razlogov za spremembo takega načina financiranja graditve avtocest. Močan razlog za spremembo bi bil, če bi obstojale realne možnosti, da bi s pritegnitvijo privatnega kapitala h gradnji avtocest (koncesijska gradnja) lahko vsaj del bencinskega tolarja sprostili za druge potrebe.

Ocena, ki jo je v zvezi z možnostmi za koncesijsko gradnjo avtocest pri nas leta 2002 naredil Ekonomski inštitut pravne fakultete v Ljubljani v elaboratu z naslovom "Makroekonomski učinki nacionalnega programa izgradnje avtocest in morebitnih koncesij s študijo upravičenosti koncesijske gradnje" kaže, da profitne koncesije na naših še nezgrajenih avtocestnih odsekih zaradi prenizkega sedanjega in bodočega prometa v sedanjem času niso možne. Možne bi bile samo koncesije z bistvenimi subvencijami države.

Bodoča strategija in poslanstvo DARS, d.d.

1. Izvajanje investitorskih poslov v imenu države pri graditvi avtocest

Na podlagi vsega navedenega je možno zaključiti, da sta danes poslanstvo in strategija delovanja DARS, d.d. v svojem bistvu še vedno takšna, kot sta bila pred desetimi leti, seveda z nekaterimi dopolnili in spremembami, ki jih je prinesel čas. Zelo konkretna posledica dejavnosti DARS, d.d. preteklih desetih let je, poleg zgrajenih kilometrov avtocest, tudi točno definirano finančno stanje družbe glede na do sedaj najete kredite.

Izgradnja avtocestnega sistema pa še ni končana, narejenih je okrog 50 % v Nacionalnem programu predvidenih avtocest, hitrih cest in drugih cest. V rebalansu, ki je v pripravi, avtocest ne bo manj, ampak več. Zato graditev avtocest ostaja prva in najpomembnejša naloga DARS, d.d. do dokončanja avtocestnega programa.

2. Upravljanje in vzdrževanje avtocest

Z izgradnjo avtocestnega programa se povečuje skupna vsota najetih kreditov in obveznosti njihovega odplačevanja tako na letni, kot na skupni ravni. Prav tako se vsako leto podaljšuje že zgrajeno avtocestno omrežje, ki ga je potrebno upravljati in vzdrževati. Zato bodo za te namene potrebna vsako leto večja finančna sredstva, ki pa bodo morala biti zagotovljena iz pobranih cestnin in drugih prilivov pri upravljanju avtocest. V naslednjih letih bo moral DARS, d.d. iz pobrane cestnine zagotavljati čim višje letne vsote pobrane cestnine in drugih prilivov ob zagotavljanju optimalnega vzdrževanja in upravljanja avtocest ter zagotavljanju tekočega prometa na naših avtocestah.

V zvezi z navedenim bo zato:

- načrtovanje, razvijanje in transfer obstoječih in predvidenih tehnologij za elektronsko pobiranje cestnine, ki jih v ta namen predvideva predlog direktive Evropske unije, v naslednjih letih prednostna strateška usmeritev DARS, d.d.; nujno bo tudi zagotavljanje interoperabilnosti našega elektronskega sistema pobiranja cestnine, v prvi fazi s sistemi sosednjih držav, v drugi fazi pa tudi z državami EU in širše;
- v bližnji bodočnosti bo večjo prepustnost cestninskih postaj mogoče doseči z izpopolnjevanjem in razširitvijo sedanjega sistema ABC.

3. Informiranje uporabnikov avtocest

Z izgradnjo avtocestnega sistema in z naraščanjem prometa se kaže vedno večja potreba po uvedbi sistema informiranja in usmerjanja prometa. Avtocestni sistem v Sloveniji je danes informacijsko še vedno podhranjen, čeprav je bilo v zadnjem obdobju s strani DARS, d.d. vloženih veliko naporov za boljše informiranje voznikov s kombinacijami različnih medijev (internet, radio, telefon, informacijski kioski). V obdobju naslednjih nekaj let bo potrebno načrtovati in izvesti celovit sistem informiranja in usmerjanja prometa na slovenskih avtocestah s pomočjo spremenljive obvestilne signalizacije, povezan s tistimi sosednjimi državami, od koder prihaja največji sezonski promet (npr. Avstrijo).

4. Preobrazba DARS, d.d.

Ko bo družba DARS, d.d. v obdobju naslednjih sedem do devet let dokončala glavno investicij v nove avtoceste, bo s tem zaključil osnovno nalogo, zaradi katere je bil ustanovljen. V naslednjih letih se bo s postopnim ugašanjem velikega investicijskega ciklusa dejavnost DARS, d.d. vedno bolj premikala v polje upravljanja in vzdrževanja. Upravljanje in vzdrževanje dragega in tehnološko izredno zahtevnega avtocestnega sistema in odplačevanje kreditov približno do leta 2025 ali pa še dlje, bo postopoma postajala glavna naloga DARS, d.d.. Ta si mora do takrat pridobiti izkušnje in znanje poslovanja v obliki prave gospodarske družbe. Njegova preobrazba iz sedanje oblike javnega podjetja v obliki delniške družbe v gospodarsko družbo je zato potrebna že sedaj. Omogočila bo organiziranje dodatnih podjetniških dejavnosti, ki bodo omogočile povečati prihodek DARS, d.d.

Nove dejavnosti bo potrebno organizirati na področju upravljanja in vzdrževanja. Nerealno je pričakovati, da bi te dejavnosti (telefonija, trženje informacij, gostinstvo in dr.) povečale investicijsko sposobnost DARS, d.d. na področju izgradnje avtocest. Lahko pa bodo, ko bodo polno zaživele in pod pogojem, da bodo uspešne, v določeni meri povečale vire na področju upravljanja in vzdrževanja.

Letno poročilo 2002
Letno poročilo 2002



Računovodsko poročilo

Računovodske usmeritve

Oblike računovodskega poročanja

Metode vrednotenja in dodatna razkritja postavk v bilanci stanja in izkazu poslovnega izida

Razdelitev čistega poslovnega izida obračunskega obdobja

Zaključek



Letno poročilo 2014

Uvod

Namen računovodskih izkazov je dajati informacije o finančnem položaju, uspešnosti in spremembah finančnega položaja podjetja, ki so koristne za širok krog uporabnikov pri njihovem odločanju. Računovodski izkazi morajo zadovoljiti splošne potrebe večine uporabnikov, zato tudi ne dajejo vseh informacij, ki bi jih uporabniki morebiti potrebovali pri gospodarskem odločanju. Zaradi teh razlogov in popolnejšega informiranja je treba računovodskim izkazom dodati pojasnila in dodatne razpredelnice ter druge informacije, ki bralcem za potrebe njihovega odločanja zagotavljajo dodatne podatke in informacije.

Pojasnila k računovodskim izkazom so sestavljena na podlagi 7. poglavja zakona o gospodarskih družbah, slovenskih računovodskih standardov, s poudarkom na slovenskem računovodskem standardu 35 - Računovodske rešitve v javnih podjetjih.

1. Računovodske usmeritve

Računovodski izkazi družbe so bili izdelani ob upoštevanju določil zakona o gospodarskih družbah, zakona o gospodarskih javnih službah, zakona o računovodstvu, slovenskih računovodskih standardov (v nadaljevanju SRS), ki veljajo od 1.1.2002, predvsem SRS 35 za javna podjetja ter internega pravilnika o računovodstvu. Upoštevalne so bile temeljne računovodske predpostavke in sicer: upoštevanje nastanka poslovnega dogodka, upoštevanje časovne neomejenosti delovanja, upoštevanje resnične in poštene predstavitve v razmerah spreminjanja vrednosti evra in posamičnih cen ter upoštevanje razumljivega, ustreznega, zanesljivega in primerljivega prikaza podatkov v računovodskih izkazih. Pri pripravi računovodskih izkazov so upoštewane zahteve previdnosti, prednosti vsebine pred obliko in pomembnosti poslovnih dogodkov.

Pri pripravi računovodskih izkazov za leto 2002 se računovodski podatki preteklega obračunskega obdobja niso preračunavali po novih standardih, ampak so se glede na način izkazovanja smiselno prikazali v ustreznih postavkah izkazov, pri čemer je bilo upoštevano pravilo pomembnosti. Poslovni izid ostane nespremenjen.

Uporabljene računovodske usmeritve so najprej obrazložene za državno premoženje, nato pa ločeno še za družbino premoženje.

Namenska sredstva in namenske vire sredstev za gradnjo avtocestnega omrežja vodi družba v skladu s SRS 35 ločeno od sredstev in virov družbe, saj z namenskimi sredstvi za gradnjo avtocestnega omrežja le upravlja.

Računovodske usmeritve so se glede na predhodno leto spremenile v okviru sprememb, ki jih prinašajo novi SRS ter na področju vrednotenja opredmetenih osnovnih sredstev v upravljanju (stopnje amortizacije).

→ dodatek k izkazu gibanja kapitala - izkaz bilančnega dobička ter

→ dodatne podatke k podatkom iz bilance stanja - podatki o terjatvah in obveznostih do tujine.

Za računovodsko poročanje za poslovne in analitske potrebe za notranje uporabnike informacij, pa družba razdeli bilanco stanja javnega podjetja v skladu s SRS 35 na:

→ podbilanco stanja sredstev in obveznost do virov sredstev v upravljanju kot lastnina države in

→ podbilanco stanja sredstev in obveznosti do virov sredstev družbe DARS, d.d.

Sredstva v upravljanju so opredmetena osnovna sredstva v upravljanju - zgrajene avtoceste in avtoceste v gradnji, terjatve in naložbe ter denarna sredstva, potrebna za gradnjo, katerih lastnica je država in jih je dala v upravljanje javnemu podjetju, ni pa ob prenosu nanj prenesla tudi lastninske pravice na njih.

Sredstva družbe so sredstva, terjatve in naložbe ter denarna sredstva, ki so družbi potrebne za upravljanje in vzdrževanje avtocest - lastnina družbe.

V nadaljevanju so prikazani izkazi družbe DARS, d.d. za leto 2002, in sicer:

1. Bilanca stanja javnega podjetja na dan 31.12.2002 (podbilanci stanja sta predstavljeni v nadaljnjih poglavjih pojasnil);
2. Izkaz poslovnega izida družbe DARS, d.d. za obdobje od 1.1. do 31.12.2002 (izkaz poslovnega izida se za premoženje v upravljanju ne ugotavlja);
3. Izkaz finančnega izida za obdobje od 1.1. do 31.12.2002;
4. Izkaz gibanja kapitala za obdobje od 1.1 do 31.12.2002;
5. Dodatek k izkazu gibanja kapitala - izkaz bilančnega dobička za leto 2002 in
6. Dodatni podatki k podatkom iz bilance stanja - podatki o terjatvah in obveznostih do tujine na dan 31.12.2002.

Naj še enkrat poudarimo, da se pri pripravi računovodskih izkazov za leto 2002 računovodski podatki preteklega obračunskega obdobja niso preračunavali po novih standardih, ampak so se glede na način izkazovanja smiselno prikazali v ustreznih postavkah izkazov, pri čemer je bilo upoštevano pravilo pomembnosti. Poslovni izid ostane nespremenjen.

2. Oblike računovodskega poročanja

Za davčne in statistične potrebe družba sestavi:

- bilanco stanja sredstev in obveznosti do virov sredstev javnega podjetja,
- izkaz poslovnega izida,
- izkaz finančnega izida in
- izkaz gibanja kapitala s postavkami, opredeljenimi v slovenskih računovodskih standardih,

2.1. Bilanca stanja javnega podjetja na dan 31.12.2002

	31.12.2002	% v sredstvih oz. obveznostih	31.12.2001	primerjava 2002/2001
SREDSTVA	775.970.509.038,17	100,00	724.627.550.272,94	107
A. STALNA SREDSTVA	772.078.779.859,40	99,50	719.222.926.660,96	107
I. Neopredmetena dolgoročna sredstva	29.295.582,87	0,00	35.045.361,63	84
3. Dolgoročne premoženjske pravice	29.295.582,87	0,00	35.045.361,63	84
II. Opredmetena osnovna sredstva	771.156.611.460,23	99,38	718.295.008.483,03	107
1. Zemljišča in zgradbe				
a) Zemljišča	177.973.085,21	0,02	-	-
b) Zgradbe	684.428.207.553,57	88,20	560.765.526.181,14	122
3. Druge naprave in oprema	57.028.972,07	0,01	2.032.551.962,48	3
4. Osnovna sredstva, ki se pridobivajo				
a) Predujmi za pridobitev opredm. osnovnih sredstev	207.057.570,64	0,03	624.876.072,88	33
b) Opredmetena osnovna sredstva v gradnji	86.286.344.278,74	11,12	154.872.054.266,53	56
III. Dolgoročne finančne naložbe	892.872.816,30	0,12	892.872.816,30	100
6. Druge dolgoročne finančne terjatve	892.872.816,30	0,12	892.872.816,30	100
B. GIBLJIVA SREDSTVA	3.888.027.484,84	0,50	5.401.649.473,06	72
II. Poslovne terjatve	1.476.152.286,08	0,19	1.110.349.795,27	133
b) Kratkoročne poslovne terjatve				
1. Kratkoročne poslovne terjatve do kupcev	1.454.442.176,60	0,19	1.095.164.106,34	133
4. Kratkoročne poslovne terjatve do drugih	21.710.109,48	0,00	15.185.688,93	143
III. Kratkoročne finančne naložbe	925.250.979,26	0,12	2.856.811.201,44	32
4. Kratkoročne finančne naložbe do drugih	925.250.979,26	0,12	2.856.811.201,44	32
IV. Dobroimetje pri bankah, čeki in gotovina	1.486.624.219,50	0,19	1.434.488.476,35	104
C. AKTIVNE ČASOVNE RAZMEJITVE	3.701.693,93	0,00	2.974.138,92	124
IZVENBILANČNA EVIDENCA	49.397.810.328,69	6,37	381.892.615,40	12.935
OBVEZNOSTI DO VIROV SREDSTEV	775.970.509.038,17	100,00	724.627.550.272,94	107
A. KAPITAL	846.886.669,73	0,11	807.160.744,83	105
I. Vpoklicani kapital	51.000.000,00	0,01	51.000.000,00	100
1. Osnovni kapital	51.000.000,00	0,01	51.000.000,00	100
III. Rezerve iz dobička	722.902.179,34	0,09	18.345.111,42	3.941
1. Zakonske rezerve	3.733.449,72	0,00	1.747.153,46	214
4. Druge rezerve iz dobička	719.168.729,62	0,09	16.597.957,96	4.333
IV. Preneseni čisti poslovni izid	0,00	-	667.102.999,38	-
V. Čisti poslovni izid poslovnega leta	18.869.814,32	0,00	16.597.957,96	114
VI. Prevrednotovalni popravki kapitala	54.114.676,07	0,01	54.114.676,07	100
1. Splošni prevrednotovalni popravek kapitala	54.114.676,07	0,01	54.114.676,07	100
C. FINANČNE IN POSLOVNE OBVEZNOSTI	774.037.899.711,12	99,75	722.896.768.096,17	107
a) Dolgoročne finančne in poslovne obveznosti	759.249.971.826,87	97,85	703.390.758.606,70	108
1. Dolgoročna bančna posojila za nabavo opredm. osnovnih sredstev v upravljanju	169.018.085.566,08	21,78	130.954.526.977,11	129
3. Dolgoročne obveznosti za sredstva, dobljena v upravljanje od države	585.849.361.877,13	75,50	568.782.192.142,15	103
4. Dolg. obv. za sredstva, dobljena v upravljanje od občine	3.895.067.594,55	0,50	3.198.720.326,11	122
5. Dolg. obv. za sredstva, dobljena v upravljanje od drugih	487.456.789,11	0,06	455.319.161,33	107
b) Kratkoročne finančne in poslovne obveznosti	14.787.927.884,25	1,91	19.506.009.489,47	76
2. Kratkoročna bančna posojila za nabavo opredm. osnovnih sredstev v upravljanju	3.427.818.590,85	0,44	9.052.382.071,92	38
3. Kratkoročne poslovne obv. na podlagi predujmov	2.438.586.045,71	0,31	1.871.900.733,82	130
4. Kratkoročne poslovne obv. do dobaviteljev	8.863.599.192,79	1,14	8.533.878.573,13	104
8. Kratkoročne finančne in poslovne obv. do drugih	57.924.054,90	0,01	47.848.110,60	121
Č. PASIVNE ČASOVNE RAZMEJITVE	1.085.722.657,32	0,14	923.621.431,94	118
IZVENBILANČNA EVIDENCA	49.397.810.328,69	6,37	381.892.615,40	12.935

2.2. Izkaz poslovnega izida družbe DARS, d.d. za obdobje od 1.1. do 31.12.2002

	leto 2002	leto 2001	primerjava 2002/2001
1. Čisti prihodki od prodaje	8.254.504.725,68	7.405.610.000,00	111
Prihodki od cestnin	7.750.976.360,12	6.924.615.227,00	112
Prihodki od zakupnin	380.937.590,33	291.817.928,00	131
Drugi prihodki od prodaje	122.590.775,23	189.176.845,00	65
5. Stroški blaga, materiala in storitev	-7.496.364.886,34	-6.743.006.993,67	111
a) Stroški materiala	-41.282.435,06	-34.874.738,55	118
b) Stroški storitev	-7.455.082.451,28	-6.708.132.255,12	111
6. Stroški dela	-645.185.830,20	-505.239.175,28	128
a) Stroški plač	-478.481.754,60	-371.673.185,10	129
b) Stroški socialnega in pokojninskega zavarovanja	-78.685.415,00	-65.077.637,10	121
c) Drugi stroški dela	-88.018.660,60	-68.488.353,08	129
7. Odpisi vrednosti	-21.114.236.061,02	-18.906.923.491,68	112
a) Amortizacija in prevrednotovalni poslovni odhodki			
pri neopredmetenih dolg. sr. in opredmetenih OS	-70.970.868,81	-80.962.239,98	88
b) Prevrednotovalni poslovni odhodki pri obratnih sredstvih	-121.400,00	0,00	-
c) Amortizacija OS v upravljanju - lastnina RS	-21.043.143.792,21	-18.825.961.251,70	112
8. Drugi poslovni odhodki	-41.918.337,74	-28.331.755,70	148
11. Finančni prihodki iz kratkoročnih terjatev	73.239.102,05	18.378.855,46	399
c) Drugi finančni prihodki iz obresti in kratk. terjatev	73.239.102,05	18.378.855,46	399
13. Finančni odhodki za obresti in iz drugih obveznosti	-8.784.604,89	-29.181.567,98	30
c) Drugi finančni odhodki za obresti in iz drugih obveznosti	-8.784.604,89	-29.181.567,98	30
15. Čisti poslovni izid iz rednega delovanja	-20.978.745.892,46	-18.788.694.128,85	112
16. Izredni prihodki	21.046.902.565,43	18.829.464.850,81	112
a) Izredni prihodki DARS d.d.	3.758.773,22	3.503.599,11	107
b) Izredni prihodki iz zmanjšanja dolg. obveznosti do države	21.043.143.792,21	18.825.961.251,70	112
17. Izredni odhodki	-28.430.748,07	-5.827.652,58	488
a) Izredni odhodki brez prevrednotovalnega popr. kapitala	-28.430.748,07	-5.827.652,58	488
18. Poslovni izid zunaj rednega delovanja	21.018.471.817,36	18.823.637.198,23	112
21. Čisti poslovni izid obračunskega obdobja	39.725.924,90	34.943.069,38	114

2.3. Izkaz finančnega izida za obdobje od 1.1. do 31.12.2002¹

	leto 2002	leto 2001
A. Finančni tokovi pri poslovanju		
a) Pritoki pri poslovanju	7.891.612.053,08	7.061.748.429,13
Poslovni prihodki	8.254.504.725,68	7.405.610.000,00
Izredni prihodki, ki se nanašajo na poslovanje	3.758.773,22	3.503.599,11
Začetne manj končne poslovne terjatve	-365.923.890,81	-344.904.775,53
Začetne manj končne aktivne kratkoročne časovne razmejitev	-727.555,01	-2.460.394,45
b) Odtoki pri poslovanju	10.652.337.930,08	160.550.574.483,43
Poslovni odhodki, brez amortizacije in dolgoročnih rezervacij	-8.183.469.054,28	-7.276.577.924,65
Izredni odhodki, ki se nanašajo na poslovanje	-28.430.748,07	-5.827.652,58
Začetni manj končni poslovni dolgovi	18.702.136.507,05	167.676.100.602,07
Začetne manj končne pasivne kratkoročne časovne razmejitev	162.101.225,38	156.879.458,59
c) Prebitek pritokov pri poslovanju ali prebitek odtokov pri poslovanju	18.543.949.983,16	167.612.322.912,56
B. Finančni tokovi pri naložbenju		
a) Pritoki pri naložbenju	2.868.401.502,40	80.879.952,60
Finančni prihodki, ki se nanašajo na naložbenje (razen za prevrednotenje)	73.239.102,05	18.378.855,46
Pobotano zmanjšanje neopredmetenih dolg. sredstev (razen za prevrednotenje)	-11.352.801,20	0,00
Pobotano zmanjšanje dolgoročnih finančnih naložb (razen za prevrednotenje)	0,00	62.501.097,14
Pobotano zmanjšanje kratkoročnih finančnih naložb (razen za prevrednotenje)	2.806.515.201,55	0,00
b) Odtoki pri naložbenju	-52.915.471.266,05	-183.557.153.854,53
Finančni odhodki, ki se nanašajo na naložbenje (razen za prevrednotenje)	0,00	-4.704.350,16
Pobotano povečanje neopredmetenih dolg. sredstev (razen za prevrednotenje)	0,00	-4.704.350,16
Pobotano povečanje opredmetenih osnovnih sredstev (razen za prevrednotenje)	-52.915.471.266,05	-184.527.270.463,23
Pobotano povečanje kratkoročnih finančnih naložb (razen za prevrednotenje)	0,00	974.820.958,86
c) Prebitek pritokov pri naložbenju ali prebitek odtokov pri naložbenju	-50.047.069.763,65	-183.476.273.901,93
C. Finančni tokovi pri financiranju		
a) Pritoki pri financiranju	38.063.558.588,97	16.161.729.687,54
Pobotano povečanje dolgoročnih finančnih dolgov (razen za prevrednotenje)	38.063.558.588,97	12.637.714.458,77
Pobotano povečanje kratkoročnih finančnih dolgov (razen za prevrednotenje)	0,00	3.524.015.228,76
b) Odtoki pri financiranju	-5.633.348.085,96	-29.181.567,98
Finančni odhodki, ki se nanašajo na financiranje (razen za prevrednotenje)	-8.784.604,89	-29.181.567,98
Pobotano zmanjšanje dolgoročnih finančnih dolgov (razen za prevrednotenje)	0,00	0,00
Pobotano zmanjšanje kratkoročnih finančnih dolgov (razen za prevrednotenje)	-5.624.563.481,07	0,00
c) Prebitek pritokov pri financiranju ali prebitek odtokov pri financiranju	32.430.210.503,01	16.132.548.119,56
Č. Končno stanje denarnih sredstev in njihovih ustreznikov		
x) Finančni izid v obdobju	927.090.722,52	268.597.130,18
y) Začetno stanje denarnih sredstev in njihovih ustreznikov	1.434.488.476,35	1.165.891.346,17

¹ Izkaz finančnega izida je sestavljen po II. različici SRS 26.

2.4. Izkaz gibanja kapitala za obdobje od 1.1 do 31.12.2002

	osnovni kapital	zakonske rezerve	druge rezerve iz dobička	preneseni čisti dobiček	čisti dobiček poslovnega leta	splošni prevrednotovalni popravek kapitala	skupaj kapital
A. Stanje na dan 31.12.2001	51.000.000,00	1.747.153,46	16.597.957,96	667.102.999,38	16.597.957,96	54.114.676,07	807.160.744,83
B. Premiki v kapital							
d) Vnos čistega poslovnega izida poslovnega leta			39.725.924,90				39.725.924,90
C. Premiki v kapitalu							
a) Razporeditev čistega dobička (bilančnega dobička leto 2001) za oblikovanje dodatnih rezerv po sklepu skupščine			683.700.957,34	-667.102.999,38	-16.597.957,96		0,00
b) Razporeditev čistega dobička poslovnega leta 2002 po sklepu uprave in s soglasjem nadzornega sveta		1.986.296,26	18.869.814,32		-20.856.110,58		0,00
D. Stanje na dan 31.12.2002	51.000.000,00	3.733.449,72	719.168.729,62	0,00	18.869.814,32	54.114.676,07	846.886.669,73

2.5. Dodatek k izkazu gibanja kapitala - izkaz bilančnega dobička za leto 2002

Čisti poslovni izid poslovnega leta	39.725.924,90
- povečanje zakonskih rezerv iz dobička po sklepu uprave	1.986.296,26
- povečanje drugih rezerv iz dobička po odločitvi uprave in nadzornega sveta	18.869.814,32
Bilančni dobiček 2002	18.869.814,32

2.6. Izvajanje priporočil revizorja

V letu 2002 so bila upoštevana vsa priporočila in predlogi revizorja, ki se nanašajo na finančno računovodske podatke, razen druge točke, to je vzpostavitev terjatev do Javnega podjetja za vzdrževanje avtocest, ki je že v izvajanju.

3. Metode vrednotenja in dodatna razkritja postavk v bilanci stanja in izkazu poslovnega izida

3.1. Metode vrednotenja in dodatna razkritja postavk v podbilanci stanja sredstev v upravljanju - lastnina Republike Slovenije

	pojasnilo	31.12.2002	31.12.2001	primerjava 2002/2001
SREDSTVA		774.134.383.016,38	723.011.374.004,99	107
A. STALNA SREDSTVA		771.777.227.451,41	718.905.374.883,56	107
II. Opredmetena osnovna sredstva	6.1.1.	770.884.354.635,11	718.012.502.067,26	107
1. Zemljišča in zgradbe		684.386.046.791,36	560.542.244.765,55	122
a) Zemljišča		177.973.085,21	-	-
b) Zgradbe		684.208.073.706,15	560.542.244.765,55	122
3. Druge naprave in oprema		4.905.994,37	1.973.326.962,30	0
4. Osnovna sredstva, ki se pridobivajo		86.493.401.849,38	155.496.930.339,41	56
a) Predujmi za pridobitev opredmetenih osnovnih sredstev		207.057.570,64	624.876.072,88	33
b) Opredmetena osnovna sredstva v gradnji in izdelavi		86.286.344.278,74	154.872.054.266,53	56
III. Dolgoročne finančne naložbe	6.1.2.	892.872.816,30	892.872.816,30	100
6. Druge dolgoročne finančne terjatve		892.872.816,30	892.872.816,30	100
B. GIBLJIVA SREDSTVA		1.155.474.687,88	4.105.999.121,43	28
II. Poslovne terjatve		1.086.451.962,94	776.119.345,65	140
b) Kratkoročne poslovne terjatve	6.1.3.			
1. Kratkoročne poslovne terjatve do kupcev		1.086.297.467,43	775.030.478,33	140
4. Kratkoročne poslovne terjatve do drugih		154.495,51	1.088.867,32	14
III. Kratkoročne finančne naložbe	6.1.4.	50.295.999,89	2.386.889.428,12	2
4. Kratkoročne finančne naložbe do drugih		50.295.999,89	2.386.889.428,12	2
IV. Dobroimetje pri bankah, čeki in gotovina	6.1.5.	18.726.725,05	942.990.347,66	2
Č. TERJATVE IZ NASLOVA UPORABE SR. V UPRAVLJANJU ZA FINANCIRANJE SR. V LASTI JAVNEGA PODJETJA	6.1.6.	1.201.680.877,09	0,00	-
IZVENBILANČNA EVIDENCA	6.1.7.	48.976.893.323,30	0,00	-
OBVEZNOSTI DO VIROV SREDSTEV		774.134.383.016,38	723.011.374.004,99	107
C. FINANČNE IN POSLOVNE OBVEZNOSTI		773.082.119.290,46	721.662.713.996,53	107
a) Dolgoročne finančne in poslovne obveznosti		759.249.971.826,87	703.390.758.606,70	108
1. Dolgoročna bančna posojila za nabavo opredmetenih osnovnih sredstev v upravljanju	6.1.8.	169.018.085.566,08	130.954.526.977,11	129
3. Dolg. obveznosti za sredstva, dobljena v upravljanje od države	6.1.9.	585.849.361.877,13	568.782.192.142,15	103
4. Dolg. obveznosti za sredstva, dobljena v upravljanje od občine	6.1.10.	3.895.067.594,55	3.198.720.326,11	122
5. Dolg. obveznosti za sredstva, dobljena v upravljanje od drugih	6.1.11.	487.456.789,11	455.319.161,33	107
b) Kratkoročne finančne in poslovne obveznosti		13.832.147.463,59	18.271.955.389,83	76
2. Kratkoročna bančna posojila za nabavo opredmetenih osnovnih sredstev v upravljanju	6.1.12.	3.427.818.590,85	8.582.460.298,60	40
3. Kratkoročne poslovne obveznosti na podlagi predujmov	6.1.13.	2.425.829.788,27	1.856.294.765,01	131
4. Kratkoročne poslovne obveznosti do dobaviteljev	6.1.14.	7.978.499.084,47	7.833.200.326,22	102
Č. PASIVNE ČASOVNE RAZMEJITVE	6.1.15.	1.052.263.725,92	878.738.235,14	120
D. OBVEZNOSTI IZ NASLOVA UPORABE SR. V LASTI JAVNEGA PODJETJA ZA FINANCIRANJE SR. V UPRAVLJANJU		0,00	469.921.773,32	-
IZVENBILANČNA EVIDENCA	6.1.7.	48.976.893.323,30	0,00	-

Podbilanca stanja sredstev v upravljanju - lastnina Republike Slovenije na dan 31. decembra 2002²

² Skupaj sredstva in skupaj obveznosti do virov sredstev so na dan 31.12.2002 enake in znašajo skupaj po srednjem tečaju Banke Slovenije na dan 31.12.2002 (230,2673 SIT za EUR) 13.192.524,00 EUR.

3.1.1. Opredmetena osnovna sredstva v upravljanju

Opredmetena osnovna sredstva so izkazana v izkazu stanja zbirno, po posameznih vrstah teh sredstev, z neodpisano vrednostjo, kot razliko med nabavno vrednostjo in popravkom vrednosti.

Postavka opredmetenih osnovnih sredstev v upravljanju vključuje:

1. Aktivirane avtoceste oz. avtoceste prenesene v uporabo:

- Spodnji ustroj, ki je sestavljen iz: zemljišč, gradbenih del na spodnjem ustroju, stroškov arheoloških izkopavanj, stroškov projektov, stroškov financiranja gradnje avtocest, stroškov nadzora gradnje avtocest, ipd.;
- Zgornji ustroj, ki je sestavljen iz: zgornjega ustroja avtoceste kot cestišče (gradbenih del na zgornjem ustroju), klic v sili, ABC sistem, vertikalna in horizontalna signalizacija, varnostne in protihrupne zaščitne ograje ipd.;
- Objekti: viadukti, mostovi, podvozi, nadvozi, predori z vso opremo;

2. **Zgradbe:** vzdrževalne avtocestne baze, cestninske postaje s kabinami in nadstreški, silosi za sol, in drugi zidani objekti ob avtocestah;

3. **Zemljišča:** iz spodnjega ustroja so bila leta 2002 izločena zemljišča avtocestnih baz;

4. **Drugi uporabniki:** vključujejo posebej izločena aktivirana opredmetena osnovna sredstva za infrastrukture objekte in naprave, ki se bodo prenašala pooblaščenim in pristojnim upravljavcem, in katerih DARS, d.d. ni zakonodajni upravljavec (npr.: regulacija vodotokov, predstavitev vodovodov, plinovodov, elektrovodov, raznih komunalnih vodov ipd., deviacije in ureditve cest in objektov na cestah (nadvozi, podvozi, prepusti...), ki niso avtoceste (državne, občinske, krajevne ceste...), in smo jih za potrebe izgradnje avtocest izgradili oz. rekonstruirali).

5. Avtoceste v gradnji

6. **Druga oprema na avtocestah** - avtomobili, ki jih ima DARS, d.d. v upravljanju - last države (Gre za avtomobile, ki so bili nabavljeni po razpisnih pogojih za gradnjo avtocest za potrebe pregleda gradnje avtocest s strani nadzornega inženirja. Avtomobili so v času gradnje avtocest vodeni v poslovnih knjigah izvajalcev (DARS, d.d. jih vodi v evidenci tujih osnovnih sredstev), po končani gradnji (prenosu avtoceste v promet) pa se s pogodbo prenesajo od izvajalca v last države (v upravljanje DARS, d.d.) - v poslovnih knjigah DARS, d.d. se zavedejo po vrednosti, ki jo določi pooblaščen cenilec. DARS, d.d. v večini primerih le - te avtomobile proda na licitaciji in uporabi pridobljena sredstva za druge namene gradnje avtocest.)

7. Dani avansi za opredmetena osnovna sredstva

Nabavna vrednost zgrajenih avtocest in avtoceste v gradnji je sestavljena iz:

- prevrednotenih nabavnih vrednosti in popravkov vrednosti prenesenih avtocest v upravljanje ob ustanovitvi družbe in
- fakturane oziroma pogodbene vrednosti ter vseh stroškov potrebnih za usposobitev za uporabo novih avtocest in avtocest v gradnji. V nabavno vrednost so vključeni stroški izdelave projektov, odkupi zemljišč, stroški cenitev odškodnin, stroški spremembe namembnosti zemljišč, stroški inženirja in stroški financiranja (obresti od prejetih posojil do zaključka gradnje, stroški banke agenta) do kolavdacijskega zapisnika.

V letu 2002 so se spremenile amortizacijske stopnje za sredstva v upravljanju. V skladu z Navodilom Ministrstva za finance o načinu in stopnjah odpisa neopredmetenih dolgoročnih sredstev in opredmetenih osnovnih sredstev (UR.I. 54/2002) izdanega na podlagi zakona o računovodstvu (UR.I. št 23/99) so za leto 2002 uporabljene naslednje stopnje amortizacije:

opredmeteno osnovno sredstvo	stopnja amortizacije 2002	stopnja amortizacije 2001
Deli avtoceste:		
- zgornji ustroj avtoceste	7 %	7 %
- spodnji ustroj avtoceste	-	-
- objekti (viadukti, mostovi)	2 %	1,50 %
Ostali uporabniki	-	-
Zgradbe	10 % // 3 %	1,50 %
Osebna vozila	15 %	33,33 %

Stroški amortizacije opredmetenih sredstev v upravljanju se nadomestijo v skladu s SRS 35.22 v breme dolgoročnih obveznosti do države, ker višina tega stroška ni vračunana v ceno uporabe avtoceste, država pa za ta namen ne zagotavlja posebnih sredstev.

V letu 2002 se ni izvedlo prevrednotenje opredmetenih osnovnih sredstev v upravljanju.

nabavna vrednost	avtoceste (zgornji, spodnji stroj, objekti)	zgradbe	drugi uporabniki
Stanje 1.1.2002	603.531.546.625,63	6.778.997.183,99	69.651.800.322,48
Povečanja	119.439.154.811,22	1.977.898.684,65	24.574.518.262,87
Zmanjšanja	-177.973.085,21	0,00	0,00
Stanje 31.12.2002	722.792.728.351,64	8.756.895.868,64	94.226.318.585,35
Popravek vrednosti			
Stanje 1.1.2002	119.158.095.370,39	262.003.996,16	-
Amortizacija v 2002	20.460.420.235,14	580.549.332,96	-
Povečanje	5.300.857.213,65	396.945.109,65	-
Zmanjšanja	-4.591.002.158,47	0,00	-
Stanje 31.12.2002	140.328.370.660,71	1.239.498.438,77	-
Neodpisana vrednost			
Stanje 1.1.2002	484.373.451.255,24	6.516.993.187,83	69.651.800.322,48
Stanje 31.12.2002	582.464.357.690,93	7.517.397.429,87	94.226.318.585,35
Stanje na 31. 12. 2002 v 000 EUR ³	2.529.513.993,91	32.646.395,86	409.204.079,72

Preglednica stanja in sprememb opredmetenih osnovnih sredstev v upravljanju

³1.12.2002 (230,2673 SIT za EUR) 3.361.894.559,00 EUR.

avtoceste v gradnji	druga oprema na avtocestah (avtomobili)	zemljišča	avansi	skupaj
154.872.054.266,53	2.778.363.168,35	0,00	624.876.072,88	838.237.637.639,86
68.979.068.814,57	0,00	177.973.085,21	104.197.863,82	215.252.811.522,34
-137.564.778.802,36	-2.759.801.992,32	0,00	-522.016.366,06	-141.024.570.245,95
86.286.344.278,74	18.561.176,03	177.973.085,21	207.057.570,64	912.465.878.916,25
-	805.036.206,05	-	-	120.225.135.572,60
-	2.174.224,11	-	-	21.043.143.792,21
-	0,00	-	-	5.004.060.161,96
-	-793.555.248,50	-	-	-4.690.815.245,63
-	13.655.181,66	-	-	141.581.524.281,14
154.872.054.266,53	1.973.326.962,30	0,00	624.876.072,88	718.012.502.067,26
86.286.344.278,74	4.905.994,37	177.973.085,21	207.057.570,64	770.884.354.635,11
374.722.525,86	21.305,65	772.897,78	899.205,27	3.347.780.404,06

3.1.2. Dolgoročne finančne naložbe

Gre za brezobresten depozit pri Banki Slovenije v višini 10 % od vrednosti črpanih sredstev dolgoročnega kredita po pogodbi z dne 12.8.1997 z banko Kreditanstalt für Wiederaufbau Frankfurt. Depozit bo vrnjen leta 2014.

zap. št.	št. pog.	firma	višina terjatve
1	159/95	Verdel - terjatev od prodaje lesne mase z avtocestne trase	24.279.760,00
2		Alea Group Žalec	3.346.347,83
3		Tosama, menjalna pogodba	1.592.399,00
4	25917/96	MOL	882.229.817,60
5		Mesta občina Murska Sobota - vračilo spremembe namembnosti	171.131.400,00
6	683/2002	Primorje d.d.	1.077.199,00
7	652/2002	Primorje d.d.	2.020.592,00
		Štrukelj Ana, menjalna pogodba	619.952,00
Skupaj:			1.086.297.467,43

Pregled kratkoročnih poslovnih terjatev do kupcev

3.1.3. Kratkoročne poslovne terjatve

Med kratkoročnimi poslovnimi terjatvami se izkazujejo kratkoročne terjatve do kupcev in kratkoročne terjatve za obračunane obresti na vpogledna sredstva in od danih depozitov.

3.1.4. Kratkoročne finančne naložbe do drugih

Med kratkoročnimi finančnimi naložbami do drugih v upravljanju se izkazujejo kratkoročni viški likvidnih investicijskih sredstev namenjenih za graditev avtocest, dani bankam v obliki tolarskih in deviznih depozitov ali deviznih certifikatov.

3.1.5. Dobroimetja pri bankah, čeki in gotovina

Denarna sredstva za investicije so še neangažirana namenska sredstva, ki se vodijo na posebnem transakcijskem računu. Sredstva na deviznih transakcijskih računih so predvsem neporabljena sredstva od črpanja investicijskih kreditov.

3.1.6. Terjatve iz naslova uporabe sredstev v upravljanju za financiranje sredstev v lasti javnega podjetja

V podbilanci državnega premoženja se pojavljajo terjatve države (sredstev v upravljanju) do družbe iz naslova uporabe sredstev v upravljanju za financiranje sredstev v lasti javnega podjetja. V isti višini je v podbilanci

premoženja družbe izkazana obveznost družbe do države iz naslova uporabe sredstev v upravljanju za financiranje sredstev javnega podjetja.

3.1.7. Zunajbilančna evidenca

V zunajbilančni evidenci v podbilanci sredstev v upravljanju so evidentirana potencialna denarna sredstva oziroma terjatve iz naslova unovčenja prejetih garancij za dobro izvedbo del ter garancij za odpravo napak v garancijski dobi in drugih vrednotnic od izvajalcev del.

3.1.8. Dolgoročne finančne obveznosti za bančna posojila za nabavo opredmetenih osnovnih sredstev v upravljanju

Med dolgoročnimi finančnimi obveznostmi za bančna posojila za nabavo opredmetenih osnovnih sredstev v upravljanju se izkazujejo dolgoročno prejeta domača in tuja posojila za financiranje gradnje avtocest.

posojilodajalec	stanje na dan 31.12.2002	obrestne mere p. a.	prevrednotenje
Konzorcij slovenskih bank	75.966.963.391	4,97-5,96 (variabilne)	R
EBRD	3.516.761.269	3,31-3,42 (variabilne)	USD
EIB	58.217.766.504	2,22-7,59 (delno variabilne, delno fiksne)	EUR
KfW	30.521.963.993	3,44-4,07 (variabilne)	EUR
AUV	794.630.409	-	-
Skupaj	169.018.085.566		

Pregled bančnih posojil po posameznih posojilodajalcih

3.1.9. Dolgoročne poslovne obveznosti za sredstva, dobljena v upravljanje od države

Dolgoročne poslovne obveznosti za sredstva, dobljena v upravljanje od države so oblikovane v višini:

- vrednosti od države v upravljanje prenesenih zgrajenih avtocest in avtocest v gradnji ob ustanovitvi DARS, d.d.,
- v letih od 1994 do 2001 oblikovanih učinkov prevrednotenja aktiviranih avtocest in avtocest v gradnji z uporabo koeficienta rasti cen življenjskih potrebščin,
- vseh zbranih in obrestovanih (do 31.03.2002 - v skladu z zakonom o zagotovitvi namenskih sredstev za graditev državnih cest, določenih v nacionalnem programu izgradnje avtocest v Republiki Sloveniji (Uradni list RS, št. 57/98)) namenskih sredstev za gradnjo avtocest,
- sredstev cestnin, ki so se v skladu z vsakoletnim planom razvoja in finančnim načrtom namenile za financiranje gradnje avtocest, obnov vozišč, objektov in opreme na avtocestah (investicijsko vzdrževanje), odplačilo glavnin in obresti od investicijskih kreditov ter naložbe v osnovna sredstva na avtocestah (nabava opreme za vzdrževanje avtocest),
- prejetih sredstev iz naslova povračil zavarovalnic za povzročeno škodo na avtocestah,
- prejetih obresti od finančnih naložb ter prejetih a vista obresti za sredstva na izločenem računu za investicije ter

→ dodatnih povečanj vrednosti od države v upravljanje prenesenih zgrajenih avtocest in avtocest v gradnji ob ustanovitvi DARS, d.d. (ponovno vrednotenje opravljeno leta 2001).

Dolgoročne poslovne obveznosti za sredstva, dobljena v upravljanje od države so zmanjšane v višini:

- prevrednotenja prejetih dolgoročnih tujih in domačih posojil,
- prevrednotenje deviznih sredstev na transakcijskih računih in naložb v depozite in certifikate v tuji valuti,
- stroškov amortizacije sredstev v upravljanju, ker država ne zagotavlja sredstev za financiranje teh stroškov in ker višina tega stroška ni vračunana v ceno uporabe avtoceste,
- vrednosti brezplačnega prenosa premoženja za vzdrževanje avtocest in elektronskih tablic v upravljanje na Podjetje za vzdrževanje avtocest, javno podjetje v lasti države, ki v tej višini evidentira obveznost do države (gre za prenos državne lastnine). Vir nabave teh osnovnih sredstev je s finančnim načrtom določen del pobrane cestnine, ki se začasno, do prenosa opreme, evidentira kot dolgoročna obveznost do države,
- za plačila obresti od investicijskih kreditov,
- za dodatno oblikovanje popravka vrednosti od države v upravljanje prenesenih zgrajenih avtocest in avtocest v gradnji ob ustanovitvi DARS, d.d. (ponovno vrednotenje opravljeno leta 2001).

3.1.10. Dolgoročne poslovne obveznosti za sredstva, dobljena v upravljanje od občine

Dolgoročne poslovne obveznosti za sredstva, dobljena v upravljanje od občine so oblikovane v višini sofinanciranja gradnje avtocest s strani lokalnih skupnosti in javnih podjetij za izgradnjo komunalnih vodov.

3.1.11. Dolgoročne poslovne obveznosti za sredstva, dobljena v upravljanje od drugih

Dolgoročne poslovne obveznosti za sredstva, dobljena v upravljanje od drugih so oblikovane v višini:

1. vrednosti sofinancerskih deležev uporabnikov ABC sistema cestnine

Gre za dolgoročne rezervacije, ki se nanašajo na dana jamstva od prodaje elektronskih tablic oziroma na obveznosti za vračilo kupnine ob morebitnem vračilu elektronskih tablic (DARS, d.d. daje možnost uporabniku elektronske tablice, da jo v roku 7 let vrne). Dolgoročne rezervacije iz naslova prodanih elektronskih tablic so ob začetnem pripoznanju oblikovane v višini sofinanciranja elektronskih tablic s strani uporabnikov do polne nabavne cene. Na koncu obračunskega obdobja se oblikovane dolgoročne rezervacije popravijo tako, da je njihova vrednost enaka sedanji vrednosti izdatkov, ki so po predvidevanjih potrebni za poravnavo obveze. Odpravljanje dolgoročnih rezervacij predstavlja vir za nakup novih elektronskih tablic in povečuje obveznost iz dela cestnin za naložbe v osnovna sredstva.),

2. brezplačnih prenosov avtomobilov od izvajalcev del po zaključenih kolavdacijah ter

3. drugih virov financiranja gradnje avtocest,

4. zmanjšujejo pa se za stroške hranjenja in cinitve avtomobilov ter v višini vsakoletnega odpravljanje dolgoročnih rezervacij za prodane elektronske tablice.

3.1.12. Kratkoročne finančne obveznosti za bančna posojila za nabavo opredmetenih osnovnih sredstev v upravljanju

Kratkoročne finančne obveznosti za bančna posojila za nabavo opredmetenih osnovnih sredstev v upravljanju predstavljajo del dolgoročnih posojil, ki zapade v plačilo v letu 2003.

3.1.13. Kratkoročne poslovne obveznosti na podlagi predujmov

Med kratkoročnimi poslovnimi obveznostmi na podlagi predujmov se izkazujejo zadržana sredstva (varščine) kot garancija za dobro izvedbo del in odpravo napak v

garancijski dobi, v kolikor izvajalci ne predložijo ustreznih bančnih garancij.

3.1.14. Kratkoročne poslovne obveznosti do dobaviteljev

Kratkoročne poslovne obveznosti do dobaviteljev se nanašajo na še neplačane nezapadle gradbene situacije za obračunana dela pri gradnji avtocest domačim in tujim dobaviteljem in na obveznosti iz naslova odškodnin pri pridobivanju zemljišč.

3.1.15. Pasivne časovne razmejitev

Pasivne časovne razmejitev obsegajo vnaprej vračunana vlaganja v sredstva v upravljanju - vnaprej vračunani stroški obresti in provizij od dolgoročno prejetih posojil, za katera obveznosti plačila še niso nastala, se pa nanašajo na obračunsko obdobje. Po vsebini pasivne časovne razmejitev predstavljajo kratkoročne finančne obveznosti.

	v EUR	v USD	v SIT
EBRD	-	117.933,15	26.071.574,79
EIB A	797.705,86	-	184.006.783,84
EIB B	289.231,28	-	66.600.505,92
EIB C	461.355,63	-	106.235.115,26
EIB II	750.194,57	-	172.745.278,11
EIB III	50.880,37	-	11.716.085,42
EIB IV	60.688,67	-	13.974.616,18
KB II	-	-	129.555.376,20
KB V	-	-	205.129.677,50
KB VI	-	-	136.196.726,70
Skupaj	2.410.056,38	117.933,15	1.052.231.739,92

Pregled stroškov obresti in provizij od dolgoročno prejetih posojil po kreditodajalcih na dan 31.12.2002

3.2. Metode vrednotenja in dodatna razkritja postavk v podbilanci stanja sredstev DARS, d.d.

	pojasnila	31.12.2002	31.12.2001	primerjava 2002/2001
SREDSTVA		3.037.806.898,88	1.616.176.267,95	188
A. STALNA SREDSTVA		301.552.407,99	317.551.777,40	95
I. Neopredmetena dolgoročna sredstva	6.2.1.	29.295.582,87	35.045.361,63	84
3. Dolgoročne premoženjske pravice		29.295.582,87	35.045.361,63	84
II. Opredmetena osnovna sredstva	6.2.2.	272.256.825,12	282.506.415,77	96
1. Zemljišča in zgradbe				
b) Zgradbe		220.133.847,42	223.281.415,59	99
3. Druge naprave in oprema		52.122.977,70	59.225.000,18	88
B. GIBLJIVA SREDSTVA		2.732.552.796,96	825.728.578,31	331
II. Poslovne terjatve	6.2.3.	389.700.323,14	334.230.449,62	117
b) Kratkoročne poslovne terjatve				
1. Kratkoročne poslovne terjatve do kupcev		368.144.709,17	320.133.628,01	115
4. Kratkoročne poslovne terjatve do drugih		21.555.613,97	14.096.821,61	153
III. Kratkoročne finančne naložbe	6.2.4.	874.954.979,37	0,00	-
4. Kratkoročne finančne naložbe do drugih		874.954.979,37	0,00	-
IV. Dobroimetje pri bankah, čeki in gotovina	6.2.5.	1.467.897.494,45	491.498.128,69	299
C. AKTIVNE ČASOVNE RAZMEJITVE	6.2.6.	3.701.693,93	2.974.138,92	124
Č. TERJATVE IZ NASLOVA UPORABE SREDSTEV JAVNEGA PODJETJA ZA FINANCIRANJE SREDSTEV V UPRAVLJANJU		0,00	469.921.773,32	-
IZVENBILANČNA EVIDENCA	6.2.7.	420.917.005,39	381.892.615,40	110
OBVEZNOSTI DO VIROV SREDSTEV		3.037.806.898,88	1.616.176.267,95	188
A. KAPITAL	6.2.8.	846.886.669,73	807.160.744,83	105
I. Vpoklicani kapital		51.000.000,00	51.000.000,00	100
1. Osnovni kapital		51.000.000,00	51.000.000,00	100
III. Rezerve iz dobička		722.902.179,34	18.345.111,42	3.941
1. Zakonske rezerve		3.733.449,72	1.747.153,46	214
4. Druge rezerve iz dobička		719.168.729,62	16.597.957,96	4.333
IV. Preneseni čisti poslovni izid		0,00	667.102.999,38	-
V. Čisti poslovni izid poslovnega leta		18.869.814,32	16.597.957,96	114
VI. Prevrednotovalni popravki kapitala		54.114.676,07	54.114.676,07	100
1. Splošni prevrednotovalni popravek kapitala		54.114.676,07	54.114.676,07	100
C. FINANČNE IN POSLOVNE OBVEZNOSTI		955.780.420,66	764.132.326,32	125
b) Kratkoročne finančne in poslovne obveznosti	6.2.9.			
3. Kratkoročne poslovne obveznosti na podlagi predujmov		12.756.257,44	15.605.968,81	82
4. Kratkoročne poslovne obveznosti do dobaviteljev		885.100.108,32	700.678.246,91	126
8. Kratkoročne finančne in poslovne obveznosti do drugih		57.924.054,90	47.848.110,60	121
Č. PASIVNE ČASOVNE RAZMEJITVE	6.2.10.	33.458.931,40	44.883.196,80	75
D. OBVEZNOSTI IZ NASLOVA UPORABE SREDSTEV V UPRAVLJANJU ZA FINANCIRANJE SREDSTEV JAVNEGA PODJETJA	6.2.11.	1.201.680.877,09	0,00	-
IZVENBILANČNA EVIDENCA		420.917.005,39	381.892.615,40	110

Podbilanca stanja DARS, d.d. NA DAN 31.12.2002⁴

⁴ Skupaj sredstva in skupaj obveznosti do virov sredstev so na dan 31.12.2002 enake in znašajo skupaj po srednjem tečaju Banke Slovenije na dan 31.12.2002 (230,2673 SIT za EUR) 13.192.524,00 EUR.

3.2.1. Neopredmetena dolgoročna sredstva

V evidenci neopredmetenih dolgoročnih sredstev družba vodi računalniške programe z vpisanimi licencami.

Amortizacijska stopnja za računalniške programe je določena s sklepom Uprave in znaša 33,33 %. Družba obračunava amortizacijo po metodi enakomernega časovnega amortiziranja.

3.2.2. Opredmetena osnovna sredstva

Opredmetena osnovna sredstva so izkazana v izkazu stanja zbirno, po posameznih vrstah teh sredstev, z neodpisano vrednostjo, kot razliko med nabavno vrednostjo in popravkom vrednosti.

opredmeteno osnovno sredstvo	stopnja amortizacije
Zgradbe	1,3 %
Računalniška oprema	50 %
Avtomobili	33,3 %
Telefoni, fax-i, fotokopirni stroji	33,3 %
Druga oprema	33,3 %
Pohišstvo	16,67 %
Drobni inventar	50 %

Amortizacijske stopnje za opredmetena osnovna sredstva so določene s sklepi Uprave

Družba obračunava amortizacijo po metodi enakomernega časovnega amortiziranja.

V letu 2002 se ni izvedlo prevrednotenja opredmetenih osnovnih sredstev v lasti DARS, d.d.

3.2.3. Kratkoročne poslovne terjatve

Med kratkoročnimi poslovnimi terjatvami družbe se izkazujejo kratkoročne terjatve do kupcev v državi in v tujini, kratkoročne terjatve za obračunane obresti od vpoglednih sredstev ter dani avansi za obratna sredstva.

3.2.4. Kratkoročne finančne naložbe do drugih

Med kratkoročnimi finančnimi naložbami do drugih se izkazujejo kratkoročni viški likvidnih sredstev DARS d.d. dani bankam v obliki tolarških in deviznih depozitov ali deviznih certifikatov.

3.2.5. Dobroimetja pri bankah, čeki in gotovina

Denarna sredstva se nanašajo na nerazporejene cestnine. Denarna sredstva izražena v tuji valuti se na koncu poslovnega leta prevrednotijo po srednjem tečaju Banke Slovenije na zadnji dan poslovnega leta.

3.2.6. Aktivne časovne razmejitve

Aktivne časovne razmejitve se nanašajo predvsem na stroške vnaprej plačanih naročin na različne revije in kasko zavarovanja avtomobilov. Kratkoročno odloženi stroški bodo bremenili prihodke v prihodnjem letu.

3.2.7. Zunajbilančna evidenca

V zunajbilančni evidenci ima družba evidentirana plačila nadomestil za uporabo stavbnih zemljišč z zamudnimi obrestmi, plačana različnim občinam v državi. DARS, d.d. ima za neupravičeno odvzeta denarna sredstva s transakcijskega računa sprožene tožbe do posameznih občin.

3.2.8. Kapital

Gibanje kapitala je razvidno iz Izkaza gibanja kapitala za obdobje od 1.1.2002 do 31.12.2002 prikazanega v okviru pojasnil na strani 44, v okviru katerega so tudi vidni razlogi za vsako spremembo posameznih postavk kapitala. Kapital v celoti pripada premoženju družbe.

Med zakonskimi rezervami in drugimi rezervami iz dobička po stanju na dan 31.12.2001 se izkazujejo zneski po sklepu Vlade Republike Slovenije o razporeditvi čistega dobička poslovnega leta 2001 v višini 5 % ustvarjenega dobička v zakonske rezerve (1.747.153,46 SIT) in 50 % preostankov ustvarjenega dobička v druge rezerve iz dobička (16.597.957,96 SIT).

Ustanovitveni kapital družbe je 51.000.000,00 SIT in je razdeljen na 5.100 ustanovnih delnic. Nominalna vrednost posameznih ustanovnih delnic je 10.000,00 SIT. Ustanovne delnice so redne delnice, izdane na ime ustanovitelja (Republika Slovenija). Ustanovne delnice dajejo polno pravico do udeležbe pri upravljanju družbe, pravico do dela dobička (dividende) ter pravico do ustreznega dela preostalega premoženja ob likvidaciji ali stečaju družbe.

Naslednje emisije delnic so lahko na podlagi sklepa skupščine o njihovi izdaji izdane na prinosnika ali na ime, lahko so redne ali prednostne. Pri spremembi kapitala se delež glasov, ki jih ima ustanovitelj v skupščini družbe, ne sme znižati pod 51 %.

3.2.9. Kratkoročne poslovne obveznosti

Kratkoročne poslovne obveznosti se nanašajo:

- obveznosti družbe do dobaviteljev, ki izvirajo predvsem iz naslova dejavnosti vzdrževanja in pobiranje cestnine na avtocestah;
- obveznosti družbe do drugih se nanašajo na obveznosti do državnih institucij in do delavcev;
- obveznosti na podlagi predujmov se nanašajo na zadržana sredstva pri izstavljenih situacijah za vzdrževanje cest, kot garancija za dobro izvedbo del in odpravo napak v garancijski dobi, v kolikor izvajalci ne predložijo ustreznih bančnih garancij.

3.2.10. Pasivne časovne razmejitve

Med obveznostmi družbe se nahajajo vnaprej vračunani stroški, ki se nanašajo na vkalkulirano delovno uspešnost 2002 po zaključnem računu 2002.

3.2.11. Obveznosti iz naslova uporabe sredstev v upravljanju za financiranje sredstev javnega podjetja

V podbilanci premoženja družbe se pojavljajo obveznosti do države iz naslova uporabe sredstev v upravljanju za financiranje sredstev javnega podjetja. V isti višini je v podbilanci državnega premoženja izkazana terjatev države do družbe.

V bilanci stanja javnega podjetja se medsebojna razmerja ne prikazujejo, ker se medsebojno pobotajo.

3.3. Dodatna razkritja postavk v poslovnem izidu DARS, d.d.

	pojasnilo	leto 2002	leto 2001	primerjava 2002/2001
1. Čisti prihodki od prodaje	6.3.1.	8.254.504.725,68	7.405.610.000,00	111
Prihodki od cestnine		7.750.976.360,12	6.924.615.227,00	112
Prihodki od zakupnin		380.937.590,33	291.817.928,00	131
Drugi prihodki od prodaje		122.590.775,23	189.176.845,00	65
5. Stroški blaga, materiala in storitev	6.3.4.	-7.496.364.886,34	-6.743.006.993,67	111
a) Stroški materiala		-41.282.435,06	-34.874.738,55	118
b) Stroški storitev		-7.455.082.451,28	-6.708.132.255,12	111
6. Stroški dela	6.3.4.	-645.185.830,20	-505.239.175,28	128
a) Stroški plač		-478.481.754,60	-371.673.185,10	129
b) Stroški socialnega in pokojninskega zavarovanja		-78.685.415,00	-65.077.637,10	121
c) Drugi stroški dela		-88.018.660,60	-68.488.353,08	129
7. Odpisi vrednosti	6.3.4.	-21.114.236.061,02	-18.906.923.491,68	112
a) Amortizacija in prevrednotovalni poslovni odhodki pri neopredmetenih dolgoročnih sredstvih in opredmetenih OS		-70.970.868,81	-80.962.239,98	88
b) Prevrednotovalni poslovni odhodki pri obratnih sredstvih		-121.400,00	0,00	-
c) Amortizacija OS v upravljanju - lastnina RS		-21.043.143.792,21	-18.825.961.251,70	112
8. Drugi poslovni odhodki	6.3.4.	-41.918.337,74	-28.331.755,70	148
11. Finančni prihodki iz kratkoročnih terjatev	6.3.2.	73.239.102,05	18.378.855,46	399
c) Drugi finančni prihodki iz obresti in kratkoročnih terjatev		73.239.102,05	18.378.855,46	399
13. Finančni odhodki za obresti in iz drugih obveznosti	6.3.5.	-8.784.604,89	-29.181.567,98	30
c) Drugi finančni odhodki za obresti in iz drugih obveznosti		-8.784.604,89	-29.181.567,98	30
15. Čisti poslovni izid iz rednega delovanja		-20.978.745.892,46	-18.788.694.128,85	112
16. Izredni prihodki	6.3.3.	21.046.902.565,43	18.829.464.850,81	112
a) Izredni prihodki DARS d.d.		3.758.773,22	3.503.599,11	107
b) Izredni prihodki iz zmanjšanja dolg. obveznosti do države		21.043.143.792,21	18.825.961.251,70	112
17. Izredni odhodki	6.3.6.	-28.430.748,07	-5.827.652,58	488
a) Izredni odhodki brez prevrednotovalnega popravka kapitala		-28.430.748,07	-5.827.652,58	488
18. Poslovni izid zunaj rednega delovanja		21.018.471.817,36	18.823.637.198,23	112
21. Čisti poslovni izid obračunskega obdobja		39.725.924,90	34.943.069,38	114

Izkaz uspeha družbe DARS, d.d. za obdobje od 1.1. do 31.12.2002

3.3.1. Prihodki DARS, d.d.

vrsta prihodka	leto 2002	leto 2001	indeks
Prihodki od dela cestnine	7.750.976.360,12	6.924.615.227,47	112
Prihodki od povračil za spremljajoče dejavnosti ob AC	380.937.590,33	291.817.927,68	131
Drugi prihodki od prodaje	122.590.775,23	189.176.844,85	65
Skupaj:	8.254.504.725,68	7.405.610.000,00	111

Prihodki DARS, d.d.

Prihodki DARS, d.d. od vseh treh namenov so oblikovani v višini stroškov upravljanja in vzdrževanja ter dobička, namenjenega za potrebe delovanja družbe. Dobiček iz rednega poslovanja je oblikovan v višini razlike med planom stroškov upravljanja DARS, d.d. in dejanskimi stroški.

3.3.2. Finančni prihodki iz kratkoročnih terjatev

Prihodki od financiranja se posledica nalaganja kratkoročnih viškov likvidnih sredstev DARS, d.d. pri bankah v obliki tolarskih in deviznih depozitov ali deviznih certifikatov.

3.3.3. Izredni prihodki

Izredni prihodki iz zmanjšanja dolgoročnih obveznosti do države se nanašajo na pokrivanja stroškov amortizacije sredstev v upravljanju v breme izrednih prihodkov zaradi ustreznega zmanjšanja dolgoročne obveznosti do države.

V skladu s SRS 35 in finančnim načrtom za leto 2002 se stroški amortizacije sredstev v upravljanju, ker jih ni mogoče vračunati v ceno cestnine, država pa ne zagotavlja dotacije iz poročila za pokrivanje teh stroškov, nadomestijo v breme izrednih prihodkov zaradi ustreznega zmanjšanja dolgoročne obveznosti do države.

3.3.4. Stroški in poslovni odhodki

vrsta stroška	leto 2002	struktura v %	leto 2001	indeks
Stroški upravljanja:	1.137.537.266,01	13,84	989.682.869,50	115
-stroški v zvezi z delom	645.185.830,20	7,85	530.615.390,38	122
-sejnine in ostali stroški nadzornega sveta	10.033.729,20	0,12	14.058.628,10	71
-stroški materiala in storitev	258.000.916,26	3,14	223.667.460,27	115
-najemnine	153.345.921,54	1,87	140.379.150,77	109
-amortizacija osnovnih sredstev	70.970.868,81	0,86	80.962.239,98	88
Odnosi z javnostmi	43.050.976,59	0,52	44.421.365,06	97
Razvojne naloge	65.058.949,92	0,79	135.375.944,57	48
Redno vzdrževanje avtocest:	4.226.739.965,04	51,41	3.857.547.992,41	110
-redno vzdrževanje JPVAC	3.361.188.946,89	40,89	2.931.181.858,38	115
-elektrika na avtocestah	174.325.768,77	2,12	140.964.491,63	124
-redno vzdrževanje ostalo	691.225.249,38	8,41	785.401.642,40	88
Stroški pobiranja cestnin	2.748.593.834,13	33,43	2.330.511.993,09	118
Skupaj stroški upravljanja in vzdrževanja:	8.220.980.991,69	100,00	7.357.540.164,63	112

Pregled stroškov upravljanja in vzdrževanja

3.3.5. Stroški dela

V DARS, d.d. je bilo na dan 31.12.2002 zaposlenih 78 delavcev, od tega 35 moških in 43 žensk oziroma 44,9 % moških in 55,1 % žensk.

V povprečju je bilo v letu 2002 zaposlenih 74 delavcev (na podlagi delovnih ur).

Največji delež zaposlenih v DARS, d.d. predstavljajo zaposleni v starosti od 31 do 40 let, in sicer 40 %. Velik delež pa je tudi zaposlenih nad 51 let.

Člani uprave	38.185.824,10
Drugi delavci - zaposleni na podlagi pogodbe, za katero ne velja tarifni del kolektivne pogodbe	215.547.970,10
Skupaj:	253.733.794,20

Pregled prejemkov po določilu 16. točke 65. člena zakona o gospodarskih družbah v letu 2002

4. Razdelitev čistega poslovnega izida obračunskega obdobja

V skladu z zakonom o gospodarskih družbah se ugotovljeni čisti dobiček poslovnega leta 2002 v višini 39.725.924,90 SIT razporedi na zakonske rezerve in rezerve iz dobička kot je prikazano v spodnji tabeli:

1. Ugotovljen čisti dobiček leta 2002	39.725.924,90
1.2. Razporeditev čistega dobička za zakonske rezerve (5 %)	1.986.296,26
2. Čisti dobiček po oblikovanju zakonskih rezerv	37.739.628,64
2.1. Razporeditev čistega dobička za druge rezerve iz dobička - po sklepu uprave in NS (50 %)	18.869.814,32
3. Bilančni dobiček 2002	18.869.814,32

5. Zaključek

Poročilo vključuje vse informacije o računovodskih izkazih družbe, ki so dovolj pomembne, da vplivajo na odločitve uporabnikov računovodskih izkazov.



REVIZORJEVO POROČILO

namenjeno skupščini delničarjev družbe

DRUŽBA ZA AVTOCESTE V REPUBLIKI SLOVENIJI d.d.


Revidirali smo priloženo bilanco stanja gospodarske družbe DRUŽBA ZA AVTOCESTE V REPUBLIKI SLOVENIJI d.d. na dan 31. decembra 2002 ter z njo povezane izkaz poslovnega izida, izkaz finančnega izida, izkaz gibanja kapitala in prilogo k računovodskim izkazom za tedaj končano leto. Pregledali smo tudi poslovno poročilo posloводства. Za te računovodske izkaze je odgovorno posloводство gospodarske družbe. Naša naloga je na podlagi revizije izraziti mnenje o teh računovodskih izkazih.

Revizijo smo opravili v skladu z mednarodnimi standardi revidiranja. Ti zahtevajo od nas načrtovanje in izvedbo revizije za pridobitev primerne zagotovila, da računovodski izkazi ne vsebujejo bistveno napačnih navedb. Revizija vključuje preizkuševalno preverjanje dokazov o zneskih in razkritjih v računovodskih izkazih. Revizija vključuje tudi presojanje uporabljenih računovodskih načel in pomembnih ocen posloводства ter ovrednotenje celovite predstavitve računovodskih izkazov. Prepričani smo, da je naša revizija primerna podlaga za naše mnenje.

Po našem mnenju so računovodski izkazi s prilogo iz prvega odstavka resnična in poštena slika finančnega stanja gospodarske družbe na dan 31. decembra 2002, poslovnega izida in finančnega izida njenega poslovanja ter gibanja kapitala v tedaj končanem letu v skladu s slovenskimi računovodskimi standardi. Poslovno poročilo je skladno z revidiranimi računovodskimi izkazi.

Ljubljana, 23. aprila 2003

Direktor
Franc Prodnik, univ. dipl. ekon.,
pooblaščen revizor



ERNST & YOUNG
Revizija, davčno in poslovno
svetovanje d.o.o., Ljubljana 3

Priloga 1: Prikaz opravljenih del v letih 1994 do 2002 (v SIT)

avtocestni odsek	plan 1994	fakturirano 1994	plan 1995	fakturirano 1995	plan 1996
ŠENTILJ - PESNICA	1.512.000.000	1.288.162.716	1.853.800.000	2.429.315.968	4.352.602.000
PESNICA - SLIVNICA: AC Slivnica - priklj. Ptujška	0	0	0	0	300.000.000
PESNICA - SLIVNICA: Zrkovska cesta km 0,0 - km 0,87	0	0	0	0	0
PESNICA - SLIVNICA: HC	0	0	0	0	0
PESNICA - SLIVNICA: AC Zrkovska - priključek Pesnica	0	0	0	0	0
SLIVNICA - FRAM - BDC	0	0	0	0	346.175.000
HOČE - ARJA VAS	2.961.000.000	1.156.541.765	3.647.671.000	4.283.856.800	9.379.766.000
PRIKLJUČEK LOPATA	0	0	0	0	0
SL. BISTRICA - HAJDINA: Priklj. Slov. Bistrica - sever	0	0	0	0	113.867.000
SL. BISTRICA - HAJDINA: Rek. od priklj. Sl. Bistrica do obv. Pragersko	0	0	0	0	0
SL. BISTRICA - HAJDINA: Obvoznica Pragersko	0	0	0	0	0
HAJDINA - ORMOŽ: Obvoznica Ormož	0	0	0	0	233.732.000
HAJDINA - ORMOŽ: Hajdina - Ptuj	0	0	0	0	0
HAJDINA - ORMOŽ: Markovci - Gorišnica	0	0	0	0	0
HAJDINA - ORMOŽ: Gorišnica - Ormož	0	0	0	0	0
MARIBOR - LENART	0	0	0	0	95.000.000
LENART - BELTINCI: Lenart - Cogetinci	0	0	0	0	83.000.000
LENART - BELTINCI: Cogetinci - Vučja vas	0	0	0	0	143.000.000
LENART - BELTINCI: Vučja vas - Beltinci z rekonstrukcijo R353	0	0	0	0	0
BELTINCI - PINCE: Obvoznica Lendava - dvopasovnica	0	0	0	0	80.000.000
Skupaj Projekt 1:	4.473.000.000	2.444.704.481	5.501.471.000	6.713.172.768	15.127.142.000
ARJA VAS - VRANSKO	2.022.300.000	1.896.174.651	4.920.000.000	2.152.375.599	4.347.311.000
BLAGOVICA - ŠENTJAKOB: Šentjakob - Krtina	0	0	1.253.500.000	1.601.085	1.411.471.000
BLAGOVICA - ŠENTJAKOB: Krtina - Lukovica	0	0	0	0	0
BLAGOVICA - ŠENTJAKOB: Lukovica - Blagovica	0	0	0	0	0
Skupaj Projekt 2:	2.022.300.000	1.896.174.651	6.173.500.000	2.153.976.685	5.758.782.000
ŠENTJAKOB - MALENCE	2.469.600.000	1.071.817.833	4.022.300.000	1.852.959.190	4.272.471.000
ZADOBROVA - TOMAČEVO	592.200.000	488.691.763	1.889.400.000	417.831.755	4.605.526.000
Skupaj Projekt 3:	3.061.800.000	1.560.509.596	5.911.700.000	2.270.790.945	8.877.997.000
RAZDRTO - VIPAVA: HC razcep Razdrto - km 1,3	0	0	0	0	66.631.000
RAZDRTO - VIPAVA: Rebernice	0	0	0	0	0
RAZDRTO - VIPAVA: HC Vipava - Podnanos	0	0	0	0	0
VIPAVA - SELO	0	0	0	0	1.176.283.000
SELO - ŠEMPETER	2.041.200.000	980.269.526	2.976.891.000	3.256.797.620	4.117.293.000
PRIKLJUČEK RAZDRTO	0	0	0	0	0
RAZDRTO - ČEBULOVICA: Viadukta	1.008.000.000	793.816.936	263.500.000	248.686.857	105.000.000
ČEBULOVICA - DIVAČA	1.673.540.000	1.351.765.599	1.818.569.000	2.676.193.885	502.794.000
DIVAČA - KOZINA	0	0	0	0	497.658.000
KOZINA - KLANEC: Od km 6,7 - do km 7,5	0	0	0	0	70.000.000
KOZINA - KLANEC: Od km 7,5 - do km 11,5	0	0	0	0	0
KLANEC - ANKARAN: Srmin - Socerb	0	0	0	0	110.000.000
KLANEC - ANKARAN: Socerb - Klanec	0	0	0	0	0
ŠKOFIJE - SRMIN	0	0	0	0	0
DIVAČA - DANE	1.638.000.000	507.241.422	1.854.895.000	1.934.135.831	651.213.000
DANE - FERNETIČI	630.000.000	44.462.119	983.000.000	718.570.767	2.301.792.000
IZOLA - JAGODJE	0	0	0	0	0
Skupaj Projekt 4:	6.990.740.000	3.677.555.601	7.896.855.000	8.834.384.961	9.598.664.000
VRANSKO - BLAGOVICA: Vransko - Trojane	150.000.000	45.054.147	1.330.000.000	278.381.534	3.248.226.000
VRANSKO - BLAGOVICA: Trojane - Blagovica	0	0	0	0	0
Skupaj Projekt 5:	150.000.000	45.054.147	1.330.000.000	278.381.534	3.248.226.000
VIŠNJA GORA - BIČ	0	0	0	0	0
KRŠKA VAS - OBREŽJE	0	0	0	0	0
PODTABOR - NAKLO	0	0	0	0	0
NAKLO - KRANJ VZHOD	0	0	0	0	0
BIČ - KORENITKA	0	0	0	0	0
KRONOVO - SMEDNIK	0	0	0	0	0
Skupaj Projekt 6:	0	0	0	0	0
SKUPAJ NOVE INVESTICIJE:	16.697.840.000	9.623.998.475	26.813.526.000	20.250.706.892	42.610.811.000
Dokončanje del na obstoječih avtocestah	1.850.700.000	894.114.742	796.000.000	486.755.167	989.485.000
Predhodni projekti	531.000.000	185.185.717	994.000.000	775.781.426	440.500.000
Stare odškodnine	0	0	342.000.000	18.972.880	58.000.000
Stroški inženirja	520.000.000	482.566.659	950.000.000	961.473.600	1.296.293.000
Predhodni odkupi	0	0	0	0	98.700.000
Potrjevanje kvalitete	0	0	0	0	0
Graditev državnih cest	0	0	0	0	0
Ukrepi na železnicah	0	0	0	0	0
SKUPAJ:	19.599.540.000	11.185.865.593	29.895.526.000	22.493.689.965	45.493.789.000

fakturirano 1996	plan 1997	fakturirano 1997	plan 1998	fakturirano 1998	plan 1999	fakturirano 1999
4.045.173.200	604.441.000	444.169.000	127.000.000	176.705.000	0	11.304.000
652.337.327	350.000.000	172.508.000	1.573.347.000	1.933.745.000	5.180.041.000	7.347.415.000
0	0	0	0	0	349.643.000	617.245.000
0	0	0	0	0	587.035.000	924.924.000
0	0	0	0	0	0	0
454.285.633	6.409.546.000	5.514.532.000	2.554.600.000	2.469.098.000	454.612.000	295.184.000
8.762.646.993	2.397.664.000	2.539.759.000	730.786.000	746.054.000	123.827.000	98.008.000
0	0	0	168.000.000	39.372.000	408.000.000	77.586.000
0	604.425.000	386.709.000	79.038.000	108.629.000	20.000.000	1.317.000
0	0	0	846.450.000	42.289.000	280.566.000	359.721.000
0	0	0	0	0	303.000.000	31.053.000
39.134.401	1.560.886.000	1.282.691.000	857.596.000	666.939.000	51.000.000	83.392.000
0	0	0	235.600.000	74.914.000	512.750.000	152.615.000
0	0	0	0	0	0	0
0	0	0	0	0	522.384.000	275.068.000
57.113.771	0	0	0	0	0	0
96.139.380	0	0	0	0	215.000.000	25.285.000
0	0	0	0	0	305.000.000	210.322.000
0	0	0	372.800.000	68.650.000	1.834.132.000	2.647.689.000
0	641.000.000	31.486.000	2.134.728.000	1.176.878.000	1.021.380.000	612.837.000
14.106.830.705	12.567.962.000	10.371.854.000	9.679.945.000	7.503.273.000	12.160.370.000	13.770.965.000
5.865.793.893	9.269.509.000	10.050.517.000	1.400.000.000	1.261.706.000	371.550.000	328.603.000
309.069.127	1.823.763.000	1.130.518.000	3.628.689.000	3.917.489.000	6.861.406.000	4.966.119.000
0	0	0	425.373.000	0	2.550.474.000	208.000
0	0	0	0	0	100.000.000	0
6.174.863.020	11.093.272.000	11.181.035.000	5.454.062.000	5.179.195.000	9.883.430.000	5.294.930.000
5.409.164.336	8.452.042.000	9.115.424.000	8.996.156.000	10.011.633.000	11.388.581.000	8.590.396.000
4.831.385.908	1.200.081.000	1.366.594.000	721.466.000	488.929.000	111.800.000	130.154.000
10.240.550.244	9.652.123.000	10.482.018.000	9.717.622.000	10.500.562.000	11.500.381.000	8.720.550.000
159.159.921	0	0	305.000.000	146.148.000	1.666.820.000	732.617.000
0	0	0	0	0	294.578.000	35.769.000
0	0	0	302.400.000	0	685.816.000	529.358.000
75.030.163	3.539.384.000	1.894.347.000	5.781.339.000	5.002.111.000	3.415.441.000	4.517.544.000
4.127.445.158	280.000.000	108.198.000	424.000.000	156.888.000	220.000.000	582.418.000
0	0	0	0	0	0	0
92.978.279	25.000.000	-296.000	25.000.000	1.355.000	0	706.000
388.479.110	250.000.000	104.386.000	563.000.000	330.308.000	205.000.000	152.748.000
232.409.923	6.313.802.000	4.675.577.000	1.801.195.000	1.867.253.000	70.000.000	274.897.000
0	105.000.000	27.579.000	724.002.000	98.453.000	3.478.770.000	1.572.425.000
0	0	0	100.000.000	0	2.351.632.000	2.115.250.000
39.914.233	0	0	0	0	530.520.000	366.275.000
0	0	0	0	0	60.520.000	54.000
0	0	0	0	0	604.942.000	263.301.000
317.722.058	940.500.000	570.111.000	172.000.000	121.275.000	0	52.846.000
2.210.777.823	1.529.878.000	1.863.191.000	602.037.000	456.739.000	0	79.804.000
0	0	0	352.800.000	3.490.000	685.392.000	473.472.000
7.643.916.668	12.983.564.000	9.243.093.000	11.152.773.000	8.184.020.000	14.269.431.000	11.749.484.000
1.663.517.876	4.628.247.000	3.108.245.000	4.846.749.000	4.319.933.000	8.032.106.000	8.018.010.000
0	0	0	510.000.000	0	1.337.591.000	1.701.000
1.663.517.876	4.628.247.000	3.108.245.000	5.356.749.000	4.319.933.000	9.369.697.000	8.019.711.000
0	700.000.000	179.737.000	3.214.161.000	1.577.421.000	5.742.157.000	5.454.012.000
0	0	0	0	0	114.000.000	142.658.000
0	0	0	0	0	0	0
0	0	0	403.200.000	107.652.000	566.500.000	481.259.000
0	0	0	0	0	0	0
0	0	0	0	0	0	0
0	700.000.000	179.737.000	3.617.361.000	1.685.073.000	6.422.657.000	6.077.929.000
39.829.678.513	51.625.168.000	44.565.982.000	44.978.512.000	37.372.056.000	63.613.966.000	53.633.569.000
897.065.000	830.000.000	427.439.000	696.000.000	307.816.000	386.000.000	1.023.960.000
389.769.000	2.009.100.000	675.996.000	1.546.000.000	826.269.000	740.500.000	870.272.000
24.240.000	87.000.000	5.874.000	60.000.000	1.821.000	0	23.206.000
1.373.986.000	1.597.899.000	1.492.589.000	1.597.610.000	1.519.037.000	1.780.000.000	1.758.168.000
0	0	0	480.000.000	14.620.000	8.000.000	0
0	0	0	0	0	0	0
0	0	0	4.653.600.000	2.212.412.000	6.838.244.000	4.467.813.000
0	0	0	168.000.000	161.886.000	347.000.000	219.576.000
42.514.738.513	56.149.167.000	47.167.880.000	54.179.722.000	42.415.917.000	73.713.710.000	61.996.564.000

Priloga 1: nadaljevanje

avtocestni odsek	plan 2000	fakturirano 2000	plan 2001	fakturirano 2001
ŠENTILJ - PESNICA	6.672.000	5.629.729	1.226.000	11.953.249
PESNICA - SLIVNICA: AC Slivnica - priklj. Ptujška	1.576.972.000	1.970.512.372	76.011.000	63.416.268
PESNICA - SLIVNICA: Zrkovska cesta km 0,0 - km 0,87	500.002.000	744.766.191	500.000	7.730.708
PESNICA - SLIVNICA: HC	1.628.833.000	2.082.250.216	1.158.477.000	1.412.199.267
PESNICA - SLIVNICA: AC Zrkovska - priključek Pesnica	500.000.000	1.043.363.062	450.000.000	832.152.287
SLIVNICA - FRAM - BDC	20.000.000	24.338.751	4.500.000	5.064.525
HOČE - ARJA VAS	10.414.000	54.750.522	2.686.000	17.935.093
PRIKLJUČEK LOPATA	350.001.000	79.790.477	278.028.000	82.699.361
SL. BISTRICA - HAJDINA: Priklj. Slov. Bistrica - sever	10.000.000	1.820.689	500.000	1.797.133
SL. BISTRICA - HAJDINA: Rek. od priklj. Sl. Bistrica do obv. Pragersko	20.833.000	4.162.899	500.000	1.111.954
SL. BISTRICA - HAJDINA: Obvoznica Pragersko	138.765.000	62.408.115	100.000.000	111.439.719
HAJDINA - ORMOŽ: Obvoznica Ormož	12.087.000	49.445.373	500.000	-51.472
HAJDINA - ORMOŽ: Hajdina - Ptuj	0	0	0	0
HAJDINA - ORMOŽ: Markovci - Gorišnica	100.000.000	61.412	30.000.000	0
HAJDINA - ORMOŽ: Gorišnica - Ormož	1.035.295.000	1.085.997.334	63.000.000	63.660.633
MARIBOR - LENART	0	0	0	0
LENART - BELTINCI: Lenart - Cogetinci	0	0	0	0
LENART - BELTINCI: Cogetinci - Vučja vas	400.000.000	128.262.728	150.000.000	205.242.057
LENART - BELTINCI: Vučja vas - Beltinci z rekonstrukcijo R353	4.001.140.000	3.990.213.668	3.979.722.000	4.996.318.474
BELTINCI - PINCE: Obvoznica Lendava - dvopasovnica	47.959.000	72.380.255	572.000	8.128.458
Skupaj Projekt 1:	10.358.973.000	11.400.153.793	6.296.222.000	7.820.797.713
ARJA VAS - VRANSKO	175.168.000	132.264.424	50.212.000	62.348.077
BLAGOVICA - ŠENTJAKOB: Šentjakob - Krtina	6.115.093.000	7.499.176.178	4.628.699.000	5.604.656.039
BLAGOVICA - ŠENTJAKOB: Krtina - Lukovica	4.561.030.000	3.100.363.077	8.679.383.000	6.523.567.239
BLAGOVICA - ŠENTJAKOB: Lukovica - Blagovica	200.000.000	3.394.647	0	112.179.883
Skupaj Projekt 2:	11.051.291.000	10.735.198.325	13.358.294.000	12.302.751.239
ŠENTJAKOB - MALENCE	1.731.235.000	1.757.281.701	1.155.829.000	1.374.051.057
ZADOBROVA - TOMAČEVO	11.052.000	3.391.866	564.000	162.566
Skupaj Projekt 3:	1.742.287.000	1.760.673.566	1.156.393.000	1.374.213.623
RAZDRTO - VIPAVA: HC razcep Razdrto - km 1,3	876.228.000	1.359.322.641	136.470.000	121.822.901
RAZDRTO - VIPAVA: Rebernice	1.100.000.000	142.786.418	638.525.000	132.997.063
RAZDRTO - VIPAVA: HC Vipava - Podhranos	1.841.904.000	1.590.527.995	1.820.039.000	1.775.011.968
VIPAVA - SELO	200.328.000	511.995.173	110.000.000	300.605.967
SELO - ŠEMPETER	161.485.000	228.667.225	70.000.000	69.920.290
PRIKLJUČEK RAZDRTO	158.224.000	139.360.894	616.836.000	461.557.151
RAZDRTO - ČEBULOVICA: Viadukta	0	5.095.658	0	1.893.411
ČEBULOVICA - DIVAČA	15.253.000	34.328.515	5.000.000	25.953.204
DIVAČA - KOZINA	99.148.000	23.840.828	500.000	5.524.100
KOZINA - KLANEC: Od km 6,7 - do km 7,5	2.559.035.000	2.646.781.722	546.289.000	562.885.474
KOZINA - KLANEC: Od km 7,5 - do km 11,5	4.510.961.000	4.182.334.554	1.600.930.000	1.763.778.280
KLANEC - ANKARAN: Srmin - Socerb	2.973.953.000	1.480.630.090	2.202.268.000	2.588.043.811
KLANEC - ANKARAN: Socerb - Klanec	655.886.000	358.686	700.000.000	781.404.971
ŠKOFIJE - SRMIN	1.031.783.000	429.258.552	250.000.000	587.649.528
DIVAČA - DANE	23.632.000	4.066.776	500.000	1.780.613
DANE - FERNETIČI	34.590.000	42.923.228	500.000	2.450.923
IZOLA - JAGODJE	19.854.000	20.587.817	500.000	61.601
Skupaj Projekt 4:	16.262.264.000	12.842.866.772	8.698.357.000	9.183.341.256
VRANSKO - BLAGOVICA: Vransko - Trojane	11.246.985.000	12.847.659.516	9.027.393.000	8.564.408.068
VRANSKO - BLAGOVICA: Trojane - Blagovica	2.153.028.000	644.875.300	4.418.832.000	4.497.270.192
Skupaj Projekt 5:	13.400.013.000	13.492.534.816	13.446.225.000	13.061.678.260
VIŠNJA GORA - BIČ	5.556.253.000	5.948.818.807	1.000.216.000	849.315.480
KRŠKA VAS - OBREŽJE	0	0	706.753.000	1.333.676.947
PODTABOR - NAKLO	1.153.865.000	314.955.170	650.000.000	764.152.298
NAKLO - KRANJ VZHOD	1.984.669.000	2.428.228.956	452.778.000	259.931.408
BIČ - KORENITKA	0	0	375.000.000	516.029.491
KRONOVO - SMEDNIK	0	0	833.000.000	482.511.805
Skupaj Projekt 6:	8.694.787.000	8.692.002.933	4.017.747.000	4.205.617.428
SKUPAJ NOVE INVESTICIJE:	61.509.615.000	58.923.430.206	46.973.238.000	47.948.399.519
Dokončanje del na obstoječih avtocestah	539.800.000	620.247.948	53.000.000	146.802.714
Predhodni projekti	1.178.632.000	1.023.456.540	947.000.000	563.979.070
Stare odškodnine	0	6.085.165	0	1.685.922
Stroški inženirja	2.100.000.000	2.193.337.232	2.300.000.000	2.213.097.890
Predhodni odkupi	378.000.000	271.934.708	120.000.000	89.957.898
Potrjevanje kvalitete	0	0	40.000.000	31.944
Graditev državnih cest	5.359.464.000	4.336.803.469	2.125.176.000	2.193.084.933
Ukrepi na železnicah	450.000.000	531.322.904	20.000.000	30.657.618
SKUPAJ:	71.515.511.000	67.906.618.173	52.578.414.000	53.187.697.508

plan 2002	fakturirano 2002	skupaj planirano (1994 - 2002)	skupaj fakturirano (1994 - 2002)	odstotek realizacije (v %)
21.412.000	2.285.610	8.479.153.000	8.414.698.471	99
49.972.000	37.558.917	9.106.343.000	12.177.492.884	134
30.700.000	11.207.215	880.845.000	1.380.949.114	157
5.000.000	162.345	3.379.345.000	4.419.535.828	131
890.000.000	918.428.364	1.840.000.000	2.793.943.713	152
29.000.000	50.288.331	9.818.433.000	8.812.791.240	90
10.234.000	17.174.925	19.264.048.000	17.676.727.098	92
200.000.000	90.132.774	1.404.029.000	369.580.613	26
1.000.000	1.257.832	828.830.000	501.530.653	61
5.000.000	815.750	1.153.349.000	408.100.603	35
0	0	541.765.000	204.900.835	38
10.000.000	3.200.206	2.725.801.000	2.124.750.508	78
0	0	748.350.000	227.529.000	30
0	0	130.000.000	61.412	0
0	0	1.620.679.000	1.424.725.967	88
0	0	95.000.000	57.113.771	60
0	0	298.000.000	121.424.380	41
0	0	998.000.000	543.826.785	54
6.812.240.000	7.130.520.288	17.000.034.000	18.833.391.429	111
10.064.000	4.039.720	3.935.703.000	1.905.749.434	48
8.074.622.000	8.267.072.279	84.247.707.000	82.398.823.738	98
28.244.000	29.081.337	22.584.294.000	21.778.863.980	96
532.703.000	1.179.526.645	26.255.324.000	24.608.155.074	94
5.089.587.000	5.343.445.423	21.305.847.000	14.967.583.740	70
6.850.504.000	5.880.681.611	7.150.504.000	5.996.256.141	84
12.501.038.000	12.432.735.016	77.295.969.000	67.350.858.935	87
585.228.000	383.339.335	43.073.442.000	39.566.066.452	92
20.072.000	1.524.319	9.152.161.000	7.728.665.176	84
605.300.000	384.863.654	52.225.603.000	47.294.731.628	91
5.000.000	51.082.097	3.056.149.000	2.570.152.560	84
1.509.947.000	1.654.833.528	3.543.050.000	1.966.386.009	55
1.027.325.000	768.942.789	5.677.484.000	4.663.840.752	82
46.000.000	134.349.882	14.268.775.000	12.435.983.185	87
60.000.000	46.410.634	10.350.869.000	9.557.014.453	92
122.000.000	21.973.051	897.060.000	622.891.096	69
0	480.023	1.426.500.000	1.144.716.165	80
10.000.000	105.405	5.043.156.000	5.064.267.718	100
10.000.000	13.554.575	8.792.303.000	7.093.056.426	81
20.032.000	101.208.121	7.503.128.000	5.009.332.317	67
49.068.000	92.737.676	8.612.591.000	8.154.100.510	95
4.508.817.000	8.827.832.953	10.325.558.000	13.302.696.087	129
3.511.357.000	3.569.417.067	4.927.763.000	4.351.234.724	88
0	0	1.886.725.000	1.280.209.080	68
33.000.000	3.084.378	5.313.740.000	3.512.263.078	66
30.000.000	5.687.636	6.111.797.000	5.424.606.496	89
1.000.000	72.003	1.059.546.000	497.683.422	47
10.943.546.000	15.291.771.820	98.796.194.000	86.650.434.078	88
6.741.265.000	6.366.036.325	49.250.971.000	45.211.245.466	92
8.943.816.000	11.644.564.570	17.363.267.000	16.788.411.063	97
15.685.081.000	18.010.600.895	66.614.238.000	61.999.656.529	93
690.184.000	606.803.116	16.902.971.000	14.616.107.403	86
3.097.775.000	2.899.099.421	3.918.528.000	4.375.434.367	112
3.220.000.000	1.904.606.428	5.023.865.000	2.983.713.895	59
85.500.000	207.959.519	3.492.647.000	3.485.030.882	100
2.778.572.000	2.091.594.442	3.153.572.000	2.607.623.932	83
1.551.375.000	2.452.372.697	2.384.375.000	2.934.884.502	123
11.423.406.000	10.162.435.622	34.875.958.000	31.002.794.982	89
59.232.993.000	64.549.479.286	414.055.669.000	376.697.299.891	91
462.500.000	56.924.944	6.603.485.000	4.861.125.515	74
1.211.155.000	1.178.477.280	9.597.887.000	6.489.186.033	68
0	0	547.000.000	81.884.968	15
2.200.000.000	2.280.549.144	14.341.802.000	14.274.804.525	100
687.760.000	-47.379.188	1.772.460.000	329.133.418	19
50.000.000	912.158	90.000.000	944.101	1
1.970.885.000	810.040.986	20.947.369.000	14.020.154.388	67
150.000.000	150.064.205	1.135.000.000	1.093.506.728	96
65.965.293.000	68.979.068.815	469.090.672.000	417.848.039.567	89

Priloga 2: Prikaz opravljenih del v letih 1994 do 2002 (v EUR)

avtocestni odsek	plan 1994	fakturirano 1994	plan 1995	fakturirano 1995	plan 1996
ŠENTILJ - PESNICA	9.923.721	8.454.608	12.107.026	15.865.677	25.677.583
PESNICA - SLIVNICA: AC Slivnica - priklj. Ptujška	0	0	0	0	1.769.809
PESNICA - SLIVNICA: Zrkovska cesta km 0,0 - km 0,87	0	0	0	0	0
PESNICA - SLIVNICA: HC	0	0	0	0	0
PESNICA - SLIVNICA: AC Zrkovska - priključek Pesnica	0	0	0	0	0
SLIVNICA - FRAM - BDC	0	0	0	0	2.042.212
HOČE - ARJA VAS	19.433.954	7.590.739	23.822.661	27.977.541	55.334.653
PRIKLJUČEK LOPATA	0	0	0	0	0
SL. BISTRICA - HAJDINA: Priklj. Slov. Bistrica - sever	0	0	0	0	671.743
SL. BISTRICA - HAJDINA: Rek. od priklj. Sl. Bistrica do obv. Pragersko	0	0	0	0	0
SL. BISTRICA - HAJDINA: Obvoznica Pragersko	0	0	0	0	0
HAJDINA - ORMOŽ: Obvoznica Ormož	0	0	0	0	1.378.870
HAJDINA - ORMOŽ: Hajdina - Ptuj	0	0	0	0	0
HAJDINA - ORMOŽ: Markovci - Gorišnica	0	0	0	0	0
HAJDINA - ORMOŽ: Gorišnica - Ormož	0	0	0	0	0
MARIBOR - LENART	0	0	0	0	560.440
LENART - BELTINCI: Lenart - Cogetinci	0	0	0	0	489.647
LENART - BELTINCI: Cogetinci - Vučja vas	0	0	0	0	843.609
LENART - BELTINCI: Vučja vas - Beltinci z rekonstrukcijo R353	0	0	0	0	0
BELTINCI - PINCE: Obvoznica Lendava - dvopasovnica	0	0	0	0	471.949
Skupaj Projekt 1:	29.357.675	16.045.348	35.929.687	43.843.218	89.240.516
ARJA VAS - VRANSKO	13.272.977	12.445.178	32.132.144	14.057.001	25.646.370
BLAGOVICA - ŠENTJAKOB: Šentjakob - Krtina	0	0	8.186.513	10.457	8.326.781
BLAGOVICA - ŠENTJAKOB: Krtina - Lukovica	0	0	0	0	0
BLAGOVICA - ŠENTJAKOB: Lukovica - Blagovica	0	0	0	0	0
Skupaj Projekt 2:	13.272.977	12.445.178	40.318.657	14.067.457	33.973.151
ŠENTJAKOB - MALENCE	16.208.745	7.034.670	26.269.334	12.101.535	25.204.861
ZADOBROVA - TOMAČEVO	3.886.791	3.207.434	12.339.527	2.728.827	27.169.674
Skupaj Projekt 3:	20.095.536	10.242.105	38.608.861	14.830.362	52.374.535
RAZDRTO - VIPAVA: HC razcep Razdrto - km 1,3	0	0	0	0	393.081
RAZDRTO - VIPAVA: Rebernice	0	0	0	0	0
RAZDRTO - VIPAVA: HC Vipava - Podnanos	0	0	0	0	0
VIPAVA - SELO	0	0	0	0	6.939.322
SELO - ŠEMPETER	13.397.024	6.433.811	19.441.848	21.269.896	24.289.410
PRIKLJUČEK RAZDRTO	0	0	0	0	0
RAZDRTO - ČEBULOVICA: Viadukta	6.615.814	5.210.065	1.720.898	1.624.155	619.433
ČEBULOVICA - DIVAČA	10.983.958	8.872.054	11.876.935	17.478.018	2.966.165
DIVAČA - KOZINA	0	0	0	0	2.935.866
KOZINA - KLANEC: Od km 6,7 - do km 7,5	0	0	0	0	412.955
KOZINA - KLANEC: Od km 7,5 - do km 11,5	0	0	0	0	0
KLANEC - ANKARAN: Srmin - Socerb	0	0	0	0	648.930
KLANEC - ANKARAN: Socerb - Klanec	0	0	0	0	0
ŠKOFIJE - SRMIN	0	0	0	0	0
DIVAČA - DANE	10.750.698	3.329.182	12.114.178	12.631.693	3.841.742
DANE - FERNETIČI	4.134.884	291.819	6.419.898	4.692.931	13.579.109
IZOLA - JAGODJE	0	0	0	0	0
Skupaj Projekt 4:	45.882.378	24.136.929	51.573.757	57.696.693	56.626.012
VRANSKO - BLAGOVICA: Vransko - Trojane	984.496	295.704	8.686.128	1.818.089	19.162.467
VRANSKO - BLAGOVICA: Trojane - Blagovica	0	0	0	0	0
Skupaj Projekt 5:	984.496	295.704	8.686.128	1.818.089	19.162.467
VIŠNJA GORA - BIČ	0	0	0	0	0
KRŠKA VAS - OBREŽJE	0	0	0	0	0
PODTABOR - NAKLO	0	0	0	0	0
NAKLO - KRANJ VZHOD	0	0	0	0	0
BIČ - KORENITKA	0	0	0	0	0
KRONOVO - SMEDNIK	0	0	0	0	0
Skupaj Projekt 6:	0	0	0	0	0
SKUPAJ NOVE INVESTICIJE:	109.593.062	63.165.263	175.117.090	132.255.819	251.376.681
Dokončanje del na obstoječih avtocestah	12.146.714	5.868.350	5.198.615	3.178.961	5.837.332
Predhodni projekti	3.485.116	1.215.431	6.491.738	5.066.569	2.598.670
Stare odškodnine	0	0	2.233.576	123.910	342.163
Stroški Inženirja	3.412.920	3.167.233	6.204.377	6.279.311	7.647.304
Predhodni odkupi	0	0	0	0	582.267
Potrjevanje kvalitete	0	0	0	0	0
Graditev državnih cest	0	0	0	0	0
Ukrepi na železnicah	0	0	0	0	0
SKUPAJ:	128.637.812	73.416.278	195.245.396	146.904.571	268.384.418

fakturirano 1996	plan 1997	fakturirano 1997	plan 1998	fakturirano 1998	plan 1999	fakturirano 1999
23.863.949	3.350.588	2.462.155	681.821	948.671	0	58.381
3.848.375	1.940.149	956.261	8.446.780	10.381.637	26.752.914	37.946.565
0	0	0	0	0	1.805.771	3.187.832
0	0	0	0	0	3.031.809	4.776.876
0	0	0	0	0	0	0
2.679.996	35.529.930	30.568.613	13.714.802	13.255.770	2.347.896	1.524.512
51.694.044	13.290.931	14.078.604	3.923.348	4.005.317	639.519	506.174
0	0	0	901.936	211.375	2.107.163	400.702
0	3.350.499	2.143.638	424.329	583.193	103.292	6.802
0	0	0	4.544.310	227.036	1.449.015	1.857.820
0	0	0	0	0	1.564.878	160.377
230.868	8.652.433	7.110.320	4.604.149	3.580.575	263.395	430.688
0	0	0	1.264.858	402.188	2.648.156	788.198
0	0	0	0	0	0	0
0	0	0	0	0	2.697.912	1.420.620
336.935	0	0	0	0	0	0
567.161	0	0	0	0	1.110.392	130.587
0	0	0	0	0	1.575.207	1.086.232
0	0	0	2.001.440	368.559	9.472.584	13.674.293
0	3.553.245	174.536	11.460.648	6.318.269	5.275.034	3.165.067
83.221.328	69.667.774	57.494.126	51.968.423	40.282.591	62.844.938	71.121.723
34.604.453	51.383.515	55.712.863	7.516.137	6.773.682	1.918.912	1.697.108
1.823.311	10.109.635	6.266.782	19.481.231	21.031.703	35.436.516	25.648.089
0	0	0	2.283.687	0	13.172.215	1.074
0	0	0	0	0	516.461	0
36.427.764	61.493.150	61.979.645	29.281.055	27.805.385	51.044.104	27.346.271
31.910.629	46.852.064	50.529.378	48.297.386	53.749.146	58.817.629	44.366.082
28.502.104	6.652.389	7.575.418	3.873.312	2.624.898	577.404	672.195
60.412.733	53.504.453	58.104.796	52.170.698	56.374.044	59.395.033	45.038.278
938.942	0	0	1.637.444	784.620	8.608.482	3.783.684
0	0	0	0	0	1.521.382	184.733
0	0	0	1.623.486	0	3.541.975	2.733.930
442.630	19.619.808	10.500.902	31.038.097	26.854.679	17.639.436	23.331.373
24.349.301	1.552.119	599.772	2.276.316	842.280	1.136.215	3.007.964
0	0	0	0	0	0	0
548.513	138.582	-1.641	134.217	7.275	0	3.646
2.291.780	1.385.821	578.641	3.022.561	1.773.314	1.058.746	788.885
1.371.071	34.999.193	25.918.048	9.670.020	10.024.664	361.523	1.419.737
0	582.045	152.878	3.886.927	528.562	17.966.505	8.120.969
0	0	0	536.867	0	12.145.272	10.924.450
235.469	0	0	0	0	2.739.931	1.891.669
0	0	0	0	0	312.562	279
0	0	0	0	0	3.124.292	1.359.848
1.874.358	5.213.458	3.160.287	923.411	651.085	0	272.929
13.042.183	8.480.547	10.328.196	3.232.137	2.452.081	0	412.157
0	0	0	1.894.066	18.737	3.539.785	2.445.300
45.094.246	71.971.574	51.237.083	59.875.549	43.937.296	73.696.108	60.681.553
9.813.697	25.655.684	17.229.883	26.020.592	23.192.291	41.482.730	41.409.929
0	0	0	2.738.021	0	6.908.142	8.785
9.813.697	25.655.684	17.229.883	28.758.613	23.192.291	48.390.871	41.418.714
0	3.880.298	996.333	17.255.767	8.468.652	29.656.026	28.167.869
0	0	0	0	0	588.766	736.774
0	0	0	0	0	0	0
0	0	0	2.164.647	577.948	2.925.754	2.485.517
0	0	0	0	0	0	0
0	0	0	0	0	0	0
0	3.880.298	996.333	19.420.415	9.046.600	33.170.546	31.390.159
234.969.769	286.172.934	247.041.866	241.474.752	200.638.206	328.541.601	276.996.699
5.292.113	4.600.925	2.369.415	3.736.594	1.652.562	1.993.541	5.288.358
2.299.389	11.137.011	3.747.237	8.299.963	4.435.965	3.824.397	4.494.619
143.001	482.266	32.561	322.120	9.776	0	119.850
8.105.643	8.857.607	8.273.844	8.577.040	8.155.207	9.193.014	9.080.260
0	0	0	2.576.961	78.490	41.317	0
0	0	0	0	0	0	0
0	0	0	24.983.639	11.877.708	35.316.893	23.074.531
0	0	0	901.936	869.112	1.792.121	1.134.025
250.809.915	311.250.742	261.464.923	290.873.005	227.717.027	380.702.883	320.188.343

Priloga 2: nadaljevanje

avtocestni odsek	plan 2000	fakturirano 2000	plan 2001	fakturirano 2001
ŠENTILJ - PESNICA	32.541	27.458	5.645	55.037
PESNICA - SLIVNICA: AC Slivnica - priklj.Ptujska	7.691.361	9.610.774	349.983	291.992
PESNICA - SLIVNICA: Zrkovska cesta km 0,0 - km 0,87	2.438.658	3.632.446	2.302	35.595
PESNICA - SLIVNICA: HC	7.944.302	10.155.753	5.334.054	6.502.284
PESNICA - SLIVNICA: AC Zrkovska - priključek Pesnica	2.438.648	5.088.791	2.071.965	3.831.535
SLIVNICA - FRAM - BDC	97.546	118.707	20.720	23.319
HOČE - ARJA VAS	50.792	267.035	12.367	82.580
PRIKLJUČEK LOPATA	1.707.059	389.162	1.280.143	380.778
SL. BISTRICA - HAJDINA: Priklj. Slov. Bistrica - sever	48.773	8.880	2.302	8.275
SL. BISTRICA - HAJDINA: Rek. od priklj. Sl. Bistrica do obv. Pragersko	101.609	20.304	2.302	5.120
SL. BISTRICA - HAJDINA: Obvoznica Pragersko	676.798	304.383	460.437	513.109
HAJDINA - ORMOŽ: Obvoznica Ormož	58.952	241.160	2.302	-237
HAJDINA - ORMOŽ: Hajdina - Ptuj	0	0	0	0
HAJDINA - ORMOŽ: Markovci - Gorišnica	487.730	300	138.131	0
HAJDINA - ORMOŽ: Gorišnica - Ormož	5.049.441	5.296.731	290.075	293.117
MARIBOR - LENART	0	0	0	0
LENART - BELTINCI: Lenart - Cogetinci	0	0	0	0
LENART - BELTINCI: Cogetinci - Vučja vas	1.950.919	625.575	690.655	945.010
LENART - BELTINCI: Vučja vas - Beltinci z rekonstrukcijo R353	19.514.748	19.461.457	18.324.102	23.004.886
BELTINCI - PINCE: Obvoznica Lendava - dvopasovnica	233.910	353.020	2.634	37.426
Skupaj Projekt 1:	50.523.788	55.601.935	28.990.119	36.009.826
ARJA VAS - VRANSKO	854.346	645.093	231.194	287.073
BLAGOVICA - ŠENTJAKOB: Šentjakob - Krtina	29.825.125	36.575.709	21.312.231	25.805.896
BLAGOVICA - ŠENTJAKOB: Krtina - Lukovica	22.245.498	15.121.391	39.963.068	30.036.901
BLAGOVICA - ŠENTJAKOB: Lukovica - Blagovica	975.459	16.557	0	516.517
Skupaj Projekt 2:	53.900.428	52.358.750	61.506.494	56.646.387
ŠENTJAKOB - MALENCE	8.443.747	8.570.785	5.321.861	6.326.636
ZADOBROVA - TOMAČEVO	53.904	16.543	2.597	749
Skupaj Projekt 3:	8.497.651	8.587.328	5.324.458	6.327.384
RAZDRTO - VIPAVA: HC razcep Razdrto - km 1,3	4.273.624	6.629.820	628.358	560.917
RAZDRTO - VIPAVA: Rebernice	5.365.027	696.412	2.940.004	612.367
RAZDRTO - VIPAVA: HC Vipava - Podnanos	8.983.513	7.757.477	8.380.128	8.172.807
VIPAVA - SELO	977.059	2.497.153	506.480	1.384.100
SELO - ŠEMPETER	787.610	1.115.278	322.306	321.939
PRIKLJUČEK RAZDRTO	771.705	679.704	2.840.140	2.125.179
RAZDRTO - ČEBULOVICA: Viadukta	0	24.853	0	8.718
ČEBULOVICA - DIVAČA	74.393	167.430	23.022	119.498
DIVAČA - KOZINA	483.574	116.279	2.302	25.435
KOZINA - KLANEC: Od km 6,7 - do km 7,5	12.481.174	12.909.140	2.515.315	2.591.732
KOZINA - KLANEC: Od km 7,5 - do km 11,5	22.001.296	20.398.488	7.371.270	8.121.083
KLANEC - ANKARAN: Srmin - Socerb	14.504.852	7.221.473	10.140.051	11.916.305
KLANEC - ANKARAN: Socerb - Klanec	3.198.951	1.749	3.223.057	3.597.876
ŠKOFIJE - SRMIN	5.032.312	2.093.621	1.151.092	2.705.754
DIVAČA - DANE	115.260	19.835	2.302	8.199
DANE - FERNETIČI	168.706	209.349	2.302	11.285
IZOLA - JAGODJE	96.834	100.413	2.302	284
Skupaj Projekt 4:	79.315.891	62.638.475	40.050.432	42.283.477
VRANSKO - BLAGOVICA: Vransko - Trojane	54.854.886	62.661.851	41.565.434	39.433.682
VRANSKO - BLAGOVICA: Trojane - Blagovica	10.500.957	3.145.248	20.345.926	20.707.084
Skupaj Projekt 5:	65.355.843	65.807.099	61.911.360	60.140.766
VIŠNJA GORA - BIČ	27.099.496	29.014.156	4.605.362	3.910.561
KRŠKA VAS - OBREŽJE	0	0	3.254.150	6.140.739
PODTABOR - NAKLO	5.627.742	1.536.130	2.992.839	3.518.438
NAKLO - KRANJ VZHOD	9.679.820	11.843.194	2.084.756	1.196.820
BIČ - KORENITKA	0	0	1.726.638	2.375.989
KRONOVO - SMEDNIK	0	0	3.835.438	2.221.662
Skupaj Projekt 6:	42.407.058	42.393.480	18.499.183	19.364.208
SKUPAJ NOVE INVESTICIJE:	300.000.658	287.387.067	216.282.047	220.772.049
Dokončanje del na obstoječih avtocestah	2.632.765	3.025.133	244.031	675.934
Predhodni projekti	5.748.538	4.991.701	4.360.336	2.596.767
Stare odškodnine	0	29.679	0	7.763
Stroški Inženirja	10.242.324	10.697.557	10.590.045	10.189.916
Predhodni odkupi	1.843.618	1.326.306	552.524	414.199
Potrjevanje kvalitete	0	0	184.175	147
Graditev državnih cest	26.139.697	21.151.878	9.785.091	10.097.769
Ukrepji na železnicah	2.194.784	2.591.420	92.087	141.159
SKUPAJ:	348.802.385	331.200.743	242.090.337	244.895.702

Devizni tečajji Banke Slovenije -
 povprečni tečaj za EUR

plan 2002	fakturirano 2002	skupaj planirano (1994 - 2002)	skupaj fakturirano (1994 - 2002)	odstotek realizacije (v %)
94.650	10.103	51.873.575	51.746.039	100
220.896	166.026	47.171.892	63.201.629	134
135.706	49.540	4.382.438	6.905.414	158
22.102	718	16.332.267	21.435.630	131
3.934.159	4.059.824	8.444.773	12.980.150	154
128.192	222.295	53.881.297	48.393.213	90
45.238	75.920	116.553.464	106.277.953	91
884.081	398.423	6.880.382	1.780.440	26
4.420	5.560	4.605.359	2.756.347	60
22.102	3.606	6.119.338	2.113.885	35
0	0	2.702.113	977.869	36
44.204	14.146	15.004.306	11.607.519	77
0	0	3.913.014	1.190.386	30
0	0	625.861	300	0
0	0	8.037.428	7.010.469	87
0	0	560.440	336.935	60
0	0	1.600.039	697.748	44
0	0	5.060.390	2.656.817	53
30.112.848	31.519.776	79.425.723	88.028.970	111
44.487	17.857	21.041.907	10.066.175	48
35.693.086	36.543.794	454.216.006	440.163.889	97
124.850	128.551	133.080.446	126.351.002	95
2.354.762	5.213.984	135.032.793	122.375.930	91
22.498.027	23.620.184	100.162.495	68.779.550	69
30.281.991	25.994.985	31.773.912	26.528.059	83
55.259.630	54.957.703	400.049.646	344.034.541	86
2.586.944	1.694.514	238.002.570	216.283.375	91
88.726	6.738	54.644.324	45.334.906	83
2.675.670	1.701.253	292.646.894	261.618.281	89
22.102	225.803	15.563.091	12.923.788	83
6.674.575	7.315.032	16.500.987	8.808.544	53
4.541.191	3.399.037	27.070.293	22.063.252	82
203.339	593.881	76.923.540	65.604.718	85
265.224	205.154	63.468.072	58.145.395	92
539.289	97.130	4.151.134	2.902.013	70
0	2.122	9.228.945	7.427.705	80
44.204	466	31.435.805	32.070.085	102
44.204	59.917	48.496.683	38.935.150	80
88.550	447.381	37.933.471	24.750.661	65
216.900	409.938	42.271.606	39.853.959	94
19.930.790	39.022.582	47.964.554	60.287.497	126
15.521.614	15.778.263	22.256.185	19.378.167	87
0	0	9.307.696	6.159.224	66
145.873	13.634	33.106.923	21.961.202	66
132.612	25.142	36.150.195	31.465.141	87
4.420	318	5.537.408	2.565.052	46
48.374.887	67.595.799	527.366.587	455.301.553	86
29.799.110	28.140.448	248.211.529	223.995.574	90
39.535.274	51.473.672	80.028.320	75.334.790	94
69.334.385	79.614.120	328.239.849	299.330.364	91
3.050.892	2.682.315	85.547.841	73.239.884	86
13.693.415	12.815.189	17.536.331	19.692.701	112
14.233.699	8.419.129	22.854.280	13.473.696	59
377.944	919.265	17.232.922	17.022.743	99
12.282.409	9.245.691	14.009.047	11.621.680	83
6.857.703	10.840.476	10.693.141	13.062.138	122
50.496.062	44.922.064	167.873.563	148.112.844	88
261.833.720	285.334.734	2.170.392.545	1.948.561.473	90
2.044.437	251.631	38.434.954	27.602.458	72
5.353.794	5.209.345	51.299.562	34.057.024	66
0	0	3.380.125	466.540	14
9.724.887	10.080.947	74.449.518	74.029.918	99
3.040.177	-209.435	8.636.864	1.609.560	19
221.020	4.032	405.195	4.179	1
8.712.107	3.580.708	104.937.427	69.782.594	66
663.061	663.344	5.643.989	5.399.061	96
291.593.202	304.915.306	2.457.580.179	2.161.512.808	88

Priloga 3: Prikaz strukture realizacije v letu 2002

avtocestni odsek	planirano (v SIT)	vrednost izvršenih del brez DDV (v SIT)	fakturirana realizacija v letu 2002	
			delež izvršenih del brez DDV v skupni realizaciji (v %)	davek na dodano vrednost (v SIT)
PRIKLJUČEK LOPATA	200.000.000	87.963.378	98	2.169.396
LENART - BELTINCI: Vučja vas - Beltinci z rek. R353	6.812.240.000	6.126.274.734	86	1.004.245.554
PESNICA - SLIVNICA: AC Zrkovska - priklj. Pesnica	890.000.000	815.082.346	89	103.346.018
SKUPAJ PROJEKT 1	7.902.240.000	7.029.320.458	86	1.109.760.968
BLAGOVICA - ŠENTJAKOB: Krtina - Lukovica (CP Kompolje)	5.089.587.000	4.468.375.332	84	875.070.091
BLAGOVICA - ŠENTJAKOB: Lukovica - Blagovica	6.850.504.000	4.903.432.740	83	977.248.871
SKUPAJ PROJEKT 2	11.940.091.000	9.371.808.072	83	1.852.318.962
KLANEC - ANKARAN: Srmin - Socerb	4.508.817.000	7.463.015.711	85	1.364.817.242
KLANEC - ANKARAN: Socerb - Klanec	3.511.357.000	2.977.111.292	83	592.305.776
RAZDRTO - VIPAVA: Rebernice	1.509.947.000	1.405.007.012	85	242.677.960
PRIKLJUČEK RAZDRTO	122.000.000	18.311.178	83	3.661.873
SKUPAJ PROJEKT 4	9.652.121.000	11.863.445.193	84	2.203.462.850
VRANSKO - BLAGOVICA: Vransko - Trojane	6.741.265.000	5.375.813.021	84	933.957.304
VRANSKO - BLAGOVICA: Trojane - Blagovica	8.943.816.000	9.765.688.295	84	1.878.876.276
SKUPAJ PROJEKT 5	15.685.081.000	15.141.501.316	84	2.812.833.579
PODTABOR - NAKLO	3.220.000.000	1.598.400.414	84	304.951.994
KRŠKA VAS - OBREŽJE	3.097.775.000	2.690.230.418	93	208.869.002
BIČ - KORENITKA	2.778.572.000	1.812.940.245	87	278.654.196
KRONOVO - SMEDNIK	1.551.375.000	2.134.514.493	87	301.523.390
SKUPAJ PROJEKT 6	10.647.722.000	8.236.085.570	88	1.093.998.583
SKUPAJ NOVE AVTOCESTE	55.827.255.000	51.642.160.610	85	9.072.374.942
DOKONČANJA DEL NA AC ZGRAJENIH PO LETU 1994	3.405.738.000	3.186.903.513	85	566.850.831
DOKONČANJE DEL NA AC ZGRAJENIH PRED LETOM 1994	462.500.000	47.652.136	84	8.400.408
PREDHODNI PROJEKTI	1.211.155.000	1.045.446.366	89	133.030.914
PREDHODNI ODKUPI	687.760.000	-49.214.185	104	1.834.998
STROŠKI INŽENIRJA	2.200.000.000	1.829.940.116	80	450.609.028
POTRJEVANJE KVALITETE	50.000.000	761.232	83	150.926
GRADITEV DRŽAVNIH CEST	1.970.885.000	727.293.163	90	82.747.823
UKREPI NA ŽELEZNICAH	150.000.000	133.402.708	89	16.661.497
VSE SKUPAJ	65.965.293.000	58.564.345.658	85	10.332.661.366

delež DDV v skupni realizaciji (v %)	odškodnina zaradi spremembe namembnosti zemljišč (v SIT)	delež sprem. nam. v skupni realizaciji (v %)	fakturirana realizacija SKUPAJ (v SIT)	delež skupne realizacije od planirane (v %)
2	0	0	90.132.774	45
14	0	0	7.130.520.288	105
11	0	0	918.428.364	103
14	0	0	8.139.081.426	103
16	0	0	5.343.445.423	105
17	0	0	5.880.681.611	86
17	0	0	11.224.127.034	94
15	0	0	8.827.832.953	196
17	0	0	3.569.417.067	102
15	7.148.556	0	1.654.833.528	110
17	0	0	21.973.051	18
16	7.148.556	0	14.074.056.600	146
15	56.266.000	1	6.366.036.325	94
16	0	0	11.644.564.570	130
16	56.266.000	0	18.010.600.895	115
16	1.254.020	0	1.904.606.428	59
7	0	0	2.899.099.421	94
13	0	0	2.091.594.442	75
12	16.334.814	1	2.452.372.697	158
12	17.588.834	0	9.347.672.987	88
15	81.003.390	0	60.795.538.942	109
15	186.000	0	3.753.940.344	110
15	872.400	2	56.924.944	12
11	0	0	1.178.477.280	97
-	0	0	-47.379.188	-
20	0	0	2.280.549.144	104
17	0	0	912.158	2
10	0	0	810.040.986	41
11	0	0	150.064.205	100
15	82.061.790	0	68.979.068.815	105

Priloga 4: Viri sredstev za financiranje gradnje avtocest v letih 1994 do 2002

viri	plan 1994	realizirano 1994	plan 1995	realizirano 1995
NAMENSKI DAVEK NA GORIVO - ""Bencinski tolar"":				
Namenski davek na gorivo - bencinski tolar	15.100.000.000	15.493.828.000	16.796.000.000	17.672.997.736
Namenski davek na gorivo - bencinski tolar - prenos iz prej. let	0	0	7.835.452.397	7.835.452.397
POSOJILA MEDNARODNIH FINANČNIH ORGANIZACIJ:				
EBRD	747.522.000	40.592.889	1.862.900.000	1.119.304.569
EIB (za dokončanje avtocest)	1.328.000.000	0	0	0
EIB A,B,C	1.626.478.000	0	4.200.000.000	0
EIB II	0	0	0	0
EIB III	0	0	0	0
EIB IV	0	0	0	0
Autovie Venete S.p.A.	0	0	0	0
TUJI FINANČNI KREDITI:				
Tuji finančni krediti (KfW+DB)	0	0	0	0
Dodatni finančni krediti (J-EXIM)	0	0	0	0
KfW	0	0	0	0
KfW II	0	0	0	0
KfW III				
DOMAČI FINANČNI KREDITI:				
Konzorcij bank (KB I)	32.910.000	0	0	0
Konzorcij bank (KB II)	0	0	0	0
Konzorcij bank (KB III)	0	0	0	0
Konzorcij bank (KB IV)	0	0	0	0
Konzorcij bank (KB V)	0	0	0	0
Konzorcij bank (KB VI)				
DEL CESTNINE ZA FINANCIRANJE GRADITVE AVTOCEST:				
Del cestnine za financiranje graditve avtocest	2.210.000.000	2.210.000.000	1.861.659.000	1.861.659.000
Del cestnine za financ. graditve avtocest - prenos iz prej. let	0	0	949.000.000	967.122.497
DRUGI VIRI:				
Drugi viri (sofinanciranje, drugo)	0	0	1.339.000.000	74.485.937
SKUPAJ	21.044.910.000	17.744.420.889	26.059.559.000	20.728.447.242

OPOMBA: V postavki SKUPAJ postavka Namenski davek za gorivo - bencinski tolar - prenos iz prej. let ni upoštevana, saj je bila že upoštevana v postavki Namenski davek za gorivo - bencinski tolar za prejšnje leto.

plan 1996	realizirano 1996	plan 1997	realizirano 1997	plan 1998	realizirano 1998	plan 1999	realizirano 1999
17.921.200.000	18.661.059.314	21.450.000.000	21.450.000.000	28.300.000.000	26.451.000.000	33.000.000.000	33.000.000.000
5.684.605.000	5.684.605.000	2.506.963.000	2.506.963.000	2.613.000.000	2.613.621.822	0	1.461.663.149
3.139.585.000	2.300.520.428	819.024.000	618.325.064	33.600.000	189.948.290	0	0
0	0	0	0	0	0	0	0
7.187.204.000	5.613.674.904	10.118.003.000	9.881.386.794	181.487.000	0	455.968.000	438.769.923
0	0	0	0	3.363.313.000	0	4.749.032.000	0
0	0	0	0	0	0	1.474.756.000	0
0	0	0	0	0	0	0	0
0	0	0	0	0	0	0	0
0	0	5.776.000.000	0	0	0	0	0
0	0	0	0	3.635.556.000	0	0	0
0	0	0	0	9.884.905.000	8.953.040.000	0	0
0	0	0	0	0	0	9.889.500.000	0
6.900.000.000	4.551.762.200	15.504.000.000	10.945.648.800	5.880.000.000	2.089.815.800	3.817.600.000	4.035.208.200
0	0	0	0	0	0	6.940.000.000	7.536.856.000
0	0	0	0	0	0	6.647.830.000	12.027.407.000
0	0	0	0	0	0	6.072.500.000	0
0	0	0	0	0	0	0	0
2.219.900.000	2.681.034.522	2.787.685.000	3.679.489.873	4.087.893.000	4.403.856.400	4.092.057.000	3.152.824.209
2.339.129.000	2.339.129.000	0	0	0	0	0	0
106.000.000	205.282.027	345.363.000	583.983.389	381.717.000	498.727.844	475.390.000	464.416.923
37.473.889.000	34.013.333.395	56.800.075.000	47.158.833.920	55.748.471.000	42.586.388.334	77.614.633.000	60.655.482.255

Priloga 4: nadaljevanje

vir	plan 2000	realizirano 2000	plan 2001	realizirano 2001
NAMENSKI DAVEK NA GORIVO - "Bencinski tolar":				
Namenski davek na gorivo - bencinski tolar	29.605.011.000	28.160.092.000	28.122.000.000	28.122.000.000
Namenski davek na gorivo - bencinski tolar - prenos iz prej. let	0	2.172.959.501	0	2.100.806.104
POSOJILA MEDNARODNIH FINANČNIH ORGANIZACIJ:				
EBRD	0	0	0	0
EIB (za dokončanje avtocest)	0	0	0	0
EIB A,B,C	0	0	0	0
EIB II	6.000.000.000	6.971.810.801	6.528.431.000	8.690.138.137
EIB III	1.800.000.050	949.895.402	3.155.005.000	2.625.753.497
EIB IV	0887.658.053	0	900.509.000	0
Autovie Venete S.p.A.	887.904.000	0	705.020.000	316.472.985
TUJI FINANČNI KREDITI:				
Tuji finančni krediti (KfW+DB)	0	0	0	0
Dodatni finančni krediti (J-EXIM)	0	0	0	0
KfW	0	0	0	0
KfW II	17.107.329.367	17.505.497.000	0	0
KfW III				
DOMAČI FINANČNI KREDITI:				
Konzorcij bank (KB I)	0	0	0	0
Konzorcij bank (KB II)	0	0	0	0
Konzorcij bank (KB III)	0	0	0	0
Konzorcij bank (KB IV)	6.316.793.000	6.316.793.000	0	0
Konzorcij bank (KB V)	3.966.315.531	0	4.354.258.000	7.648.012.000
Konzorcij bank (KB VI)				6.221.241.000
DEL CESTNINE ZA FINANCIRANJE GRADITVE AVTOCEST:				
Del cestnine za financiranje graditve avtocest	4.504.460.000	4.544.460.000	920.693.000	1.020.693.000
Del cestnine za financ. graditve avtocest - prenos iz prej. let	0	0	0	0
DRUGI VIRI:				
Drugi viri (sofinanciranje, drugo)	510.600.000	605.286.421	646.640.000	776.994.829
SKUPAJ	71.586.071.001	65.053.834.624	52.628.562.000	50.757.044.280

OPOMBA: V postavki SKUPAJ postavka Namenski davek za gorivo - bencinski tolar - prenos iz prej. let ni upoštevana, saj je bila že upoštevana v postavki Namenski davek za gorivo - bencinski tolar za prejšnje leto.

plan 2002	realizirano 2002	skupaj plan 1994 - 2002	skupaj real. 1994 - 2002	struk. virov v %	indeks (1994-2002) real. / plan
33.500.000.000	33.500.000.000	223.794.211.000	222.510.977.050	55,25	99
0	0	18.640.020.397	24.376.070.973		
		86.231.557.103	61.990.527.939	15,39	72
0	0	6.602.631.000	4.268.691.240	1,06	65
0	0	1.328.000.000	0	0,00	0
0	0	23.769.140.000	15.933.831.621	3,96	67
12.622.441.000	10.563.693.020	33.263.217.000	26.225.641.958	6,51	79
6.489.563.000	5.447.459.444	12.919.324.050	9.023.108.343	2,24	70
4.265.822.000	5.779.301.513	6.053.989.053	5.779.301.513	1,44	95
702.332.000	443.480.280	2.295.256.000	759.953.265	0,19	33
		49.636.150.367	26.458.537.000	6,57	53
0	0	5.776.000.000	0	0,00	0
0	0	3.635.556.000	0	0,00	0
0	0	9.884.905.000	8.953.040.000	2,22	91
0	0	26.996.829.367	17.505.497.000	4,35	65
1.074.765.000	0	2.268.095.000	0	3.342.860.000	0
		75.653.447.531	62.009.735.400	15,40	82
0	0	32.134.510.000	21.622.435.000	5,37	67
0	0	6.940.000.000	7.536.856.000	1,87	109
0	0	6.647.830.000	12.027.407.000	2,99	181
0	0	12.389.293.000	6.316.793.000	1,57	51
0	0	8.320.573.531	7.648.012.000	1,90	92
1.556.979.832	3.000.000.000	5.301.252.568	9.221.241.000	6.858.232.400	1,70
		28.421.465.000	29.309.257.501	6,46	103
2.448.989.000	2.448.989.000	25.133.336.000	26.003.006.004	6,46	103
		3.288.129.000	3.306.251.497		
		4.473.710.000	3.740.613.943	0,93	84
669.000.000	531.436.573	4.473.710.000	3.740.613.943	0,93	84
65.966.242.000	64.015.612.397	464.922.412.001	402.713.397.336	100	87

DARS, d.d.

Družba za avtoceste v Republiki Sloveniji

Sedež družbe:

Ulica XIV. divizije št. 4
3000 Celje

Telefon: 03 426 40 71; Faks: 03 544 20 01

Izpostava:

Dunajska 7
1000 Ljubljana

Telefon: 01 300 99 00; Faks: 01 300 99 01

Internet: <http://www.dars.si>
Elektronska pošta: info@dars.si

Pripravila in založila:

Družba za avtoceste v Republiki Sloveniji, DARS, d.d.

Oblikovanje:

Epromak d.o.o.

Tisk:

CICERO Begunje, d.o.o.